

要 覽

第 2 7 号

平成21年度

埼 玉 県 立 文 書 館

目 次

| | | |
|-----|-------------------|----|
| I | 概要 | 1 |
| 1 | 沿革 | 2 |
| 2 | 管理運営 | 3 |
| 1 | 組織 | |
| 2 | 職員 | |
| 3 | 年度別当初予算 | |
| 3 | 施設の概要 | 4 |
| 1 | 施設 | |
| 2 | 部門別床面積 | |
| 3 | 主要備品 | |
| II | 事業の概要 | 5 |
| 1 | 平成21年度事業計画 | 5 |
| 1 | 行政文書収集・整理・保存事業 | |
| 2 | 古文書収集・整理・保存事業 | |
| 3 | 地図センター事業 | |
| 4 | 史料編さん事業 | |
| 5 | 閲覧利用事業 | |
| 6 | 調査・研究事業 | |
| 7 | 普及事業 | |
| 8 | 電子公文書収集管理システム運用事業 | |
| 9 | 重要文化財指定にともなう記念事業 | |
| 10 | 管理運営事業 | |
| 11 | 連携・協力・その他の事業 | |
| 2 | 平成20年度事業報告 | 10 |
| 1 | 行政文書収集・整理・保存事業 | |
| 2 | 古文書収集・整理・保存事業 | |
| 3 | 地図センター事業 | |
| 4 | 史料編さん事業 | |
| 5 | 閲覧利用事業 | |
| 6 | 調査・研究事業 | |
| 7 | 普及事業 | |
| 8 | 電子公文書収集管理システム運用事業 | |
| 9 | 管理運営事業 | |
| 10 | 連携・協力・その他の事業 | |
| 3 | 年度別利用状況 | 17 |
| 4 | 収蔵資料概要 | 18 |
| 5 | 刊行物一覧 | 19 |
| III | 参考資料 | 20 |
| 1 | 収蔵資料内訳 | 20 |
| 1 | 行政文書 | |
| 2 | 古文書 | |
| 3 | 地図 | |
| 4 | 県史編さん資料 | |
| 5 | 複製資料 | |
| 2 | 条例・規則 | 29 |
| 3 | 各階平面図 | 33 |

I 概 要

埼玉県立文書館は、埼玉に関する歴史的・文化的に価値のある行政文書、古文書、地図などの資料を収集し整理を行い、県民共有の財産として保存に努めている。また、これらの資料の活用を図るために、文書閲覧室及び地図閲覧室を設け、閲覧に供するとともに、展示、講座・講習会の開催や史料叢書の刊行などを行い、県民の方々が埼玉の歴史に触れ、埼玉への理解を深めることができる施設として、運営に取り組んでいるところである。

埼玉県立文書館は、県立浦和図書館の内部組織として昭和44年に発足したので、その時から数えて、40年目を迎える。この間、条例の制定（昭和50年）、独立館の新設（昭和58年）など運営基盤の整備を進めてきた。普及が遅れていた我が国の文書館も、昭和62年に公文書館法が制定されたことなどにより、全国的に設置が推進され、平成20年度末現在、30都道府県・7政令指定都市に設けられるようになった。こうした中で、埼玉県立文書館は、収蔵資料の豊富さや活動内容の充実など、全国に誇ることのできる先進的な実績を数多く積み重ねてきたところであり、平成21年3月19日には国の文化審議会において、明治初年から昭和22年までの埼玉県行政文書 11,259 点の重要文化財指定が答申された。

今後とも、時代と社会、地域が急激に変化していく状況の中で、高度情報化、情報公開、電子県庁、生涯学習など、今日的課題に対応していく必要がある。埼玉県立文書館は、運営の基本である各種資料を着実に収集し、それを永く後世に伝えていくとともに、様々な利用事業に積極的に取り組み、埼玉の文書・記録を保存活用する拠点施設として、また、過去と未来をつなぐ県政の記憶装置として、県民の要望に応え、社会的な役割を果たしていかなければならない。

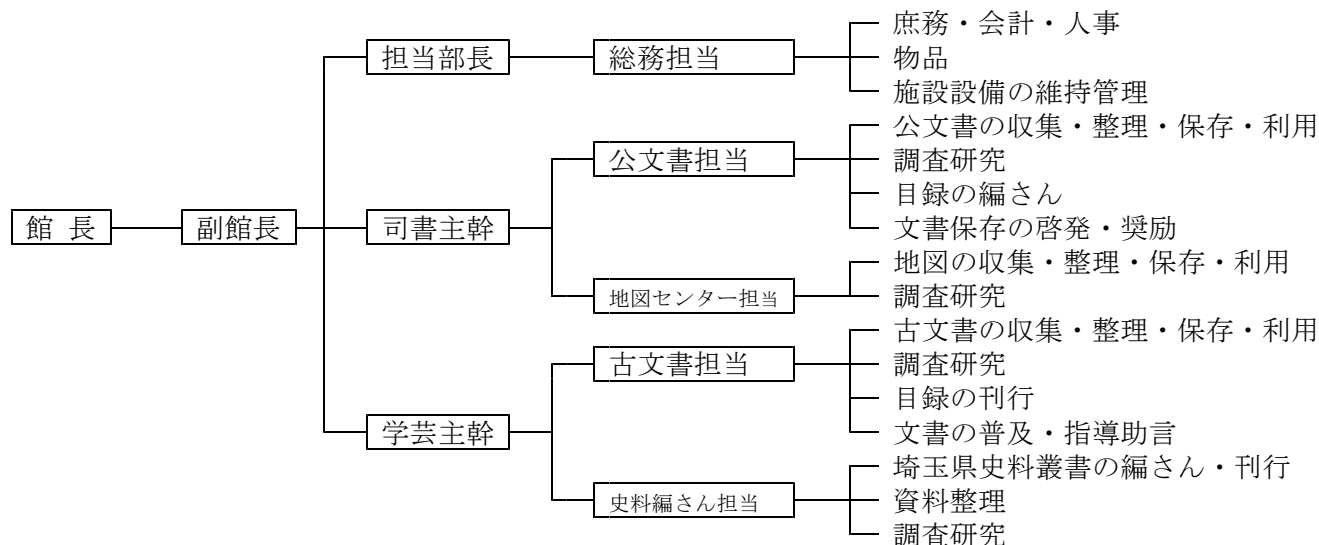


1 沿 革

- 昭和44年 4月1日
- ・ **県立図書館に文書館を設ける**（昭和43年度に県立図書館（現・県立浦和図書館）の増築工事（地下1階地上3階1,323㎡）を行い、その増築部分を文書館とする。組織的には県立図書館文書課）
 - ・ 職員7人が配置される（課長・古文書係3人・行政文書係3人）
- 44年 5月10日
- ・ 落成記念文書展を開催する（落成式：5月19日、閲覧業務開始：6月3日）
- 48年11月1日
- ・ 部課制が施行され、文書部（古文書課・行政文書課）とする
- 49年 9月27日
- ・ 埼玉県市町村史編さん連絡協議会（平成3年、埼玉県地域史料保存活用連絡協議会と改称）が結成され、以後事務局を担当する
- 50年 4月1日
- ・ **埼玉県立文書館条例及び管理規則が施行され独立機関となる**
 - ・ 庶務課を設ける。職員10人（副館長・庶務課2人・古文書課3人・行政文書課4人、館長は図書館長が兼務）
- 51年 4月1日
- ・ 専任の館長が置かれる
- 57年11月30日
- ・ 新館建築本体工事が竣工する（地下2階地上4階6,507㎡）
- 58年 4月1日
- ・ **所在地を現在地（新館）に変更する**
 - ・ 職員16人（館長・副館長・専門調査員・庶務課4人・古文書課4人・行政文書課5人）
- 58年 5月30日
- ・ 新館落成式を行う
- 58年 6月1日
- ・ 閲覧業務等を開始する。新館落成記念文書展を開催する
- 59年10月25日
- ・ 全国歴史資料保存利用機関連絡協議会第10回全国大会を開催する
- 62年10月27日
- ・ エントランスポーチ床面に地図レリーフを設置する
- 平成 4年11月24日
- ・ 地図センターを設ける。地図センター開設記念式典を行う
 - ・ 職員16人（館長・副館長・庶務課3人・古文書課5人・行政文書課5人・地図センター担当1人）
- 6 年 3月15日
- ・ 『埼玉県史料叢書1 埼玉県史料一』が刊行される
- 7 年 4月1日
- ・ 県民部県史編さん室の業務の移管を受け、史料編さん課を設ける
 - ・ 職員21人（館長・副館長2人・庶務課4人・古文書課5人・行政文書課5人・史料編さん課3人・地図センター担当1人）
- 10年 2月25日
- ・ 『埼玉人物事典』を刊行する
- 15年 4月1日
- ・ 課が廃止され、グループ制を導入する（館長・副館長・庶務担当5人・地図センター担当1人・古文書担当5人・行政文書担当5人・史料編さん担当3人）
- 18年 3月17日
- ・ 埼玉県行政文書7,971点が県指定文化財に指定される
- 18年 4月1日
- ・ 庶務担当を総務担当に改称する
- 19年 4月1日
- ・ 行政文書担当を公文書担当に改称する
 - ・ 電子公文書収集管理システムの運用を開始する
- 21年 3月19日
- ・ 国の文化審議会、埼玉県行政文書11,259点を重要文化財に指定するよう答申
- 21年 7月10日
- ・ 埼玉県行政文書が国の重要文化財に指定される

2 管理運営

1 組織



2 職員

| | | | | | |
|--------|-------|------------|-------|--------------|-------|
| 館長 | 岸本洋一 | 主任学芸員 | 白井哲哉 | ○ 史料編さん担当 | |
| 副館長 | 市川修 | 主事 | 中島淳 | 主任学芸員 | 新井浩文 |
| 担当部長 | 押江成行 | 嘱託(非常勤) | 高木謙一 | 専門員兼学芸員 | 武井尚 |
| 司書主幹 | 芳賀明子 | 嘱託(非常勤) | 大石三紗子 | 専門員 | 原由美子 |
| 学芸主幹 | 諸岡勝 | ○ 地図センター担当 | | 嘱託(非常勤) | 山本あづさ |
| ○ 総務担当 | | 主任学芸員 | 内藤ふみ | 嘱託(非常勤) | 松村憲治 |
| 担当課長 | 大木久美子 | 嘱託(非常勤) | 福島潤子 | ○ 駐在(派遣元文書課) | |
| 主任 | 諸岡俊介 | ○ 古文書担当 | | 嘱託(非常勤) | 保坂操 |
| 主任 | 長谷川康子 | 主任学芸員 | 針谷浩一 | 嘱託(非常勤) | 山田かおり |
| 主任 | 加藤亮 | 主任学芸員 | 渡政和 | | |
| 担当部長 | 三田博 | 担当課長 | 宮澤好春 | | |
| 担当課長 | 太田富康 | 専門員兼学芸員 | 重田正夫 | | |
| | | 嘱託(非常勤) | 太田弥保 | | |

3 年度別当初予算

(単位 千円)

| 事業名 | 年度 | 19年度 | 20年度 | 21年度 |
|-------------------|----|--------|--------|--------|
| 文書管理運営費 | | 13,916 | 13,734 | 13,260 |
| 行政文書収集・整理・保存事業 | | 3,041 | 2,853 | 2,753 |
| 古文書収集・整理・保存事業 | | 3,332 | 2,961 | 2,756 |
| 地図センター事業 | | 2,177 | 1,556 | 1,379 |
| 史料編さん事業 | | 8,699 | 8,662 | 8,251 |
| 電子公文書収集管理システム運用事業 | | 4,983 | 4,982 | 4,982 |

3 施設の概要

1 施設

| | |
|------|--------------------------------------|
| 所在地 | 埼玉県さいたま市浦和区高砂4丁目3番18号 |
| 用途地域 | 商業地域 建ぺい率 80% 容積率 400% |
| 防火指定 | 準防火地域 |
| 敷地面積 | 1,776.70㎡ |
| 建築面積 | 1,164.00㎡ |
| 延床面積 | 6,507.28㎡ |
| 建ぺい率 | 65.51% |
| 容積率 | 366.26% |
| 建物高さ | 14.5m |
| 構造 | 鉄筋(一部鉄骨鉄筋)コンクリート構造 地下2階 地上4階 塔屋1階 |

2 部門別床面積

| 部門 | 室名 | 面積(㎡) | 百分比(%) | 部門 | 室名 | 面積(㎡) | 百分比(%) |
|----|--|-------|--------|----|---|-------|--------|
| 閲覧 | 文書閲覧室 特別閲覧室 地図閲覧室 休憩コーナー | 414 | 6.36 | 管理 | 館長室 事務室 | 899 | 13.82 |
| 研修 | 研修室 講座室 講座準備室 | 197 | 3.03 | | 案内室 監視室 | | |
| 展示 | 展示室 展示準備室 | 153 | 2.35 | | 更衣室1・2 消耗品保管庫 | | |
| 作業 | 消毒室 製本室 荷解室 文書搬入スペース ボランティア控室 マイクロ撮影室 整理室1・2 印刷・作業室 編集室 調査相談室 IT管理室 公文書整理室 | 657 | 10.1 | | ハロンガス室 電気室 機械室1・2 発電機室 空調機械室1～9 塔屋 | | |
| | | | | 共通 | 通路 便所 湯沸室 等 | 1,022 | 15.71 |
| | | | | 合計 | | 6,507 | 100 |
| 保存 | 保存庫1～10 貴重文書保存庫 フィルムテープ保存庫 史料保管庫1・2 選別保管庫1・2 行政資料参考図書室 | 3,165 | 48.64 | | | | |

3 主要備品

- 保管棚 (連数 3,681 棚数 23,357)
- 展示ケース (57台)
- 燻蒸器 (1台)
- 閲覧机 (51台) ・カウンター (2台)
- マイクロフィルム撮影機 (1台)
- マイクロリーダープリンター (1台)

Ⅱ 事業の概要

1 平成21年度事業計画

1 行政文書収集・整理・保存事業

(1) 第1種文書（11年以上保存）の受入

平成9・10年度完結文書について、知事部局及び企業局等から管理委任を受け、また、教育局等からは随時引継ぎを受け、整理を行うとともに、目録を作成する。

(2) 有期限文書（歴史的資料）の選別・収集

第2種から第6種文書その他の記録の中から、歴史的に重要と認められるものを選別し、知事部局等から移管を、教育局等から引継ぎを受ける。そのうちに含まれる電子文書については電子公文書収集管理システムにより保存・管理する。

(3) 有期限文書（歴史的資料）の利用

移管又は引継ぎを受けた文書等の利用について、主務課と協議を行う。

また、完結後30年又は50年後に公開を予定して収集した歴史的資料について、主務課との利用協議を計画的に行い、閲覧公開を促進する。

(4) 行政刊行物の収集・整理

県庁各課（室）所が刊行した行政刊行物を収集・整理し、県民の利用に供する。

(5) 劣化防止対策

新たに受け入れた文書を燻蒸し、劣化が顕著な文書を中性紙保存箱に入れるなど、適切な保存管理を行う。

(6) 大正・昭和戦前期文書原本保全事業（総務部文書課執行委任）

管理委任を受けている第1種文書のうち、経年劣化により傷みが激しい大正期及び昭和戦前期文書については、マイクロフィルム撮影及び閲覧用の電磁的記録（デジタル化）の作成などを行う。

(7) 昭和戦後期文書原本保全事業（総務部文書課執行委任・新規）

管理委任を受けている第1種文書のうち、紙質が悪く劣化が著しい昭和戦後期文書について、マイクロフィルム撮影及び閲覧用の電磁的記録（デジタル化）の作成などを行う。

2 古文書収集・整理・保存事業

(1) 収集

県内各地に所在する歴史的に重要と認められる古文書について、市町村とも連携を図りながら全県的な視点から収集・保存に努める。

(2) 整理・公開の促進

埼玉県に関わる貴重な古文書を寄贈や寄託により数多く収集し、保存している。これらの古文書の整理を計画的に進め、『収蔵文書目録第49集新井(尙)家文書目録』を刊行する。また、仮目録及び資料検索システムによる公開を進める。

(3) 重要古文書複本の作製

収蔵文書のうち利用頻度が高く原本保全の必要がある文書や、館外に所在する本県の歴史に関係する重要な文書について、複本を作製し県民の利用に供する。

(4) 劣化防止対策・補修

劣化が顕著な文書を中性紙の封筒に入れるとともに、酸性紙保存箱から中性紙保存箱への入れ替えを行う。また、破損の著しい収蔵文書の補修を行う。

3 地図センター事業

(1) 収集・整理

国、県及び県内市町村等が作成した埼玉県域にかかわる地図等を体系的に収集、整理するとともに、目録を作成する。

(2) 保存

収蔵地図のデジタル化を計画的に進める。

4 史料編さん事業

(1) 『埼玉県史料叢書』の編集・刊行

ア 編集企画委員会及び編集会議の開催

編集刊行の全体計画を審議する編集企画委員会及び各部門の編集会議を開催する。

イ 史料叢書の編集・刊行

第16回配本として、『埼玉県史料叢書14栗橋関所史料三』を編集・刊行する。

ウ 続刊の刊行準備

『埼玉県史料叢書11古代・中世新出重要史料一』等の刊行準備を進める。

(2) 資料の収集・調査・研究

編さん刊行計画に合わせ、古代・中世の関連資料の収集・調査・研究を進める。

(3) 編さん資料の公開

県史編さん資料について、順次整理を進め閲覧利用に供する。

5 閲覧利用事業

(1) 閲覧及び調査相談・複写利用

文書館の中心業務として閲覧者へ行政文書、古文書、地図等の資料の提供を行う。また、調査研究のための照会・相談に応じるとともに、資料の保存に影響を及ぼさない範囲で複写の利用に供する。

(2) 資料の貸出、掲載等

収蔵資料は県内外の博物館・資料館等の展示会へ貸出すほか、刊行物等への掲載許可などを行い、積極的な活用を図る。また、県職員が事務遂行のために必要とする文書の利用について積極的に協力する。

(3) 参考図書・雑誌の収集・整理

調査・研究の参考となる図書や雑誌等を収集・整理し、県民の利用に供する。

(4) 特別整理

収蔵資料については、年2回、特別整理期間を設け、総合的な整理や点検を行う。

- 春季 5月13日（水）～5月19日（火）
- 秋季 10月14日（水）～10月23日（金）

6 調査・研究事業

(1) 県内の文書所在状況調査

県域に所在する文書資料の保存と活用を図るため、学識経験者に広域調査員を、市町村職員に地区調査員を依頼し、所在状況の確認調査などを実施する。

(2) 『文書館紀要』の編集・刊行

文書館の業務や収蔵資料に関する調査研究の成果を『文書館紀要第23号』としてまとめ、県民の利用に供する。

7 普及事業

(1) 講座・講習会の開催

行政文書、古文書、地図などへの理解を深める講座・講習会を次のように開催する。

| 講座・講習会名 | 参加対象者 | 開催期日 | 会場 |
|-----------------|-------------|---------------|------------|
| 古文書講座 入門編 | 県民一般 | 6月6日・13日・20日 | 文書館 |
| 古文書講座 中級編 | 県民一般 | 11月7日・21日・28日 | 文書館 |
| 古文書解読講習会 | 県民一般 | 8月20日・21日 | 県民活動総合センター |
| 地図教室 | 中・高校生及び県民一般 | 10月31日 | 文書館ほか |
| 歴史講座「川越の近代」(共催) | 県民一般 | 11月8日・15日・22日 | 川越市立博物館 |
| 文書資料取扱講習会 | 県・市町村職員等 | 2月4日・5日 | 文書館 |

(2) 収蔵文書展の開催

年間を通して行政文書、古文書、地図などの収蔵資料を体系的に紹介するとともに、その展示室の一部を使い、テーマを設けて小展示を年4回開催する。

また、明治から昭和戦前期の行政文書が国の重要文化財に指定されたことを記念した特別展を開催する。

県民の日前後に県庁渡り廊下で写真パネルによる展示を開催する。

(3) 文書館子ども体験事業の開催

子ども向けの体験教室、歴史教室、地図教室等を実施し、体験を通じて文書館の果たす役割を伝える。

| 内 容 | 開催期日 |
|-------------------|------------------|
| 子ども体験教室 | 7月22日・29日・12月12日 |
| 子ども歴史教室 | 7月28日・31日 |
| 子ども地図教室 | 7月21日・23日 |
| 県民の日・もんじょ館でアーカイブス | 11月14日 |

(4) 学校との連携

ア 教材資料の提供等

授業で活用できる収蔵資料の写真やその解説、学習指導案などをHPへ掲載し、教材研究のための資料提供などを積極的に行う。

イ 小中高校生の受入れ等

社会科等の教科学習の場として、また、中学生の社会体験学習、高校生のボランティア活動等の場として、児童生徒等を積極的に受け入れるとともに、授業の補助者や体験活動の指導者として、要請に応じて小中学校等に職員を派遣するなど、学校との連携を強化する。

ウ 文書館利用体験講座の開催

教員を対象に収蔵資料の解説や文書館の利用方法を紹介する。 8月11日（火）

8 電子公文書収集管理システム運用事業

電子媒体で作成された行政文書を収集・保存し、検索・閲覧するシステムの運用を行う。また、行政文書・古文書・県史編さん資料・地図等の収蔵資料の目録情報をインターネットを通じて検索できるようデータを随時追加・更新する。さらに、埼玉全县航空写真・歴史的資料のうちの河川台帳付図について、インターネットで公開し、広く県民の利用に供する。

9 重要文化財指定にともなう記念事業

(1) 紹介コーナー展示1「県庁の公文書が国の重要文化財に!!」

期間：平成21年3月21日(土)～4月26日(日)

(2) 紹介コーナー展示2「重要文化財が記録する川越」

期間：平成21年4月28日(火)～5月31日(日)

(3) 県庁渡り廊下写真パネル展示1

期間：平成21年5月20日(水)～5月29日(金)

会場：県庁舎3階渡り廊下

(4) 第54回文化財講習会「文化財としての行政文書の保存と活用」(共催)

日時：平成21年8月4日(火)～6日(木)

会場：県立歴史と民俗の博物館講堂

(5) 記念講座「行政文書が映し出す明治の社会」

日時：平成21年9月12日(土)、19日(土)、26日(土)

(6) 記念特別展「埼玉県行政文書という世界」(仮称)

期間：平成21年10月24日(土)～12月6日(日)

(7) 県庁渡り廊下写真パネル展示2

期間：平成21年11月

会場：県庁舎3階渡り廊下

(8) 記念解説講座「明治の埼玉を読み解こう」

日時：平成22年1月30日(土)、2月6日(土)、13日(土)

10 管理運営事業

(1) 組織の運営及び施設の維持管理

歴史資料として重要な公文書等を適切に保存管理し、県民の利用に供する体制を維持するため、業務を円滑に運営するとともに施設設備の適正な維持管理に努める。

(2) 広聴・広報

アンケートや利用者の意見などを基に、県民のニーズを的確に把握し業務の運営・改善に役立てる。また、ホームページの充実を図り、情報の発信を積極的に行う。

11 連携・協力・その他の事業

(1) 県内市町村等との連携・協力

歴史資料の保存・活用に関する市町村への支援体制の充実を図るとともに、埼玉県地域史料保存活用連絡協議会（略称：埼史協）の事務局として、地域史料実務研修会、主管課長等研修会等の企画・実施や会報の刊行などを行う。

また、市町村等との歴史講座や古文書講座を行う。

(2) ボランティアの育成及び活用

ア 文書資料保存活動ボランティア

県民から募集した文書資料の簡易補修等を行うボランティアを、研修等の実施を通して技術の向上を図りながら育成し、県民のボランティア活動を支援するとともに、資料の保存の充実を図る。

また、ボランティアを希望する県民を対象に養成講座を実施する。

イ 子ども体験事業ボランティア

児童生徒の体験学習を支援するボランティアを県民から募集し、その活動の充実を図る。

(3) 博物館実習生の受入れ

各大学の要請に基づき、学芸員資格取得のための実習生を受け入れる。

(4) アーカイブズ実習生の受入れ

アーカイブズ機関での実習を単位取得条件としている各大学（院）からの要請に基づき、実習生を受け入れる。

(5) 国・都道府県等関連施設との連携・協力

国立公文書館を中心に各都道府県等の文書館と連携を図り、文書資料の適切な保存活用に努める。

2 平成20年度事業報告

1 行政文書収集・整理・保存事業

(1) 第1種文書(11年以上保存)の受入

ア 受入

新たに管理委任を受けた第1種行政文書は、原則として完結後10年を経過した、平成9年度完結文書等2,935点である。

内訳は、総務部文書課から知事部局本庁文書2,138点及び地域機関の平成8年度完結文書689点の管理委任を受けた。また、企業局総務課から平成9年度完結文書108点の管理委任を受けた。

部局別等の点数は、次のとおりである。

| | | | | | | | |
|--------|----|------|--------|----|------|-------------|-------------|
| ・総合政策部 | 5課 | 121点 | ・労働商工部 | 8課 | 219点 | ・地方労働委員会事務局 | 15点 |
| ・総務部 | 3課 | 52点 | ・農林部 | 6課 | 154点 | ・収用委員会事務局 | 3点 |
| ・環境生活部 | 4課 | 43点 | ・土木部 | 4課 | 157点 | ・知事部局地域機関 | 4部 23所 689点 |
| ・健康福祉部 | 8課 | 791点 | ・住宅都市部 | 8課 | 583点 | ・企業局平成9年度分 | 2課 1所 108点 |

イ 整理

知事部局本庁文書については、平成9年度完結文書を組織順に整理し、登録番号順の台帳を作成した。知事部局地域機関及び企業局文書についても同様の整理を行った。

また、平成20年度に管理委任を受けた第1種行政文書7,055件のデータを入力した。

(2) 有期限保存文書(歴史的資料)の選別・収集・利用

ア 収集・整理

平成20年度に受入登録した文書は合計1,524点である。内訳は第2～5種(10～1年保存)の廃棄決定文書のうち、歴史的資料として重要であると認められる文書を知事部局からは65課793点を移管し、教育局からは14課720点を引継ぎ、受入登録した。また、個別に4課所11点の文書を移管し受入登録した。

その他、組織改正に基づき廃止された知事部局公印115点を受け入れた。

イ 公開

平成20年度に新たに公開した文書は、合計862点である。内訳は完結後30年を経過した文書及び個人情報を含む完結後50年を経過した文書について関係各課所室57課所と利用に関する協議を行い、380点公開した。その他、20年度に受入登録した文書のうち482点を公開した。

(3) 有期限文書(歴史的資料)の利用協議の促進

利用促進計画に基づき、平成2年度の完結文書について、46課所と利用に関する協議を行い136点公開した。

(4) 行政刊行物の収集・整理

県政資料登録制度と県政情報センター等からの移管により、埼玉県行政刊行物1,277点を収集し、整理・公開した。

(5) 劣化防止対策

新たに受け入れた文書を燻蒸し、劣化が顕著な文書を中性紙保存箱に入れるなど、適切な保存管理を行った。

(6) 大正・昭和戦前期文書原本保全事業（総務部文書課執行委任）

文書館が収蔵する大正・昭和戦前期文書の原本の保全を図るとともに、文書を利用する県民等の利便性向上を図るため、これらの文書のマイクロフィルム撮影及びその複製電子画像データを作成した。平成20年度においては昭和14年及び15年の177簿冊を対象とし、80,837コマの撮影を行った。

2 古文書収集・整理・保存事業

(1) 収集

平成20年度に収集した文書は寄贈2件805点である。

詳細は次のとおりである。

| 文書群名 | 旧所在地 | 内 容 | 点数 |
|------------------|------|---------------------------|-----|
| 《寄 贈》 岡本氏収集文書 | 美里町 | 児玉郡十条村（美里町）の名主飯野家の文書群の一部。 | 788 |
| 石橋家文書 | 羽生市 | 医師会関係資料・羽生市関係資料等、追加寄贈。 | 17 |

(2) 整理・公開の促進

金子家(吉見町)1,052点、木村家(川島町)1,399点など28家の文書、計7,483点を整理し、収蔵文書目録第48集「諸家文書目録Ⅶ」を編さん・刊行するとともに、収蔵資料検索システムでの公開準備を行った。

また、既に収蔵文書目録を刊行した根岸家文書、藤井家文書、中原家の追加分の文書を整理し、追加目録及び収蔵資料検索システムによって公開した。(根岸家文書1,259点、藤井家文書1,451点、中原家6,057点)

(3) 重要古文書複本の作製

本館収蔵の文書のマイクロフィルム16巻を作製した。また、林家文書21冊の複写本を作成した。

(4) 劣化防止対策・補修

劣化防止対策として、岸田氏収集・木村家・加藤家・西川家等計15文書群、1,000箱について、中性紙保存箱への入替えを行った。

さらに、大館氏収集文書の絵図2点、中村（宏）家文書の絵図1点について裏打ち等の補修を行った。

3 地図センター事業

(1) 収集

ア 収集した地図類は合計1,676点で、内訳は次のとおりである。

- 埼玉県作成地図 181点
- 国土地理院作成地図 19点
- 市町村作成地図 1,340点
- その他の地図 94点
- 国土地理院撮影空中写真 42点

イ 県における電子地図作成状況についてアンケートを実施し、電子地図の収集方法について検討を開始した。

(2) 整理・公開

新たに収集した地図類の整理を行うとともにデータ入力及び目録作成を行い、公開した。

(3) 保存

河川台帳付図（歴史的資料）15点を撮影し、デジタル画像377カットを作成した。

4 史料編さん事業

(1) 『埼玉県史料叢書』の編集・刊行

『埼玉県史料叢書』は、郷土埼玉の歴史に対する県民の理解を深めるために、明治初期から昭和戦前期にかけての県政史料と、各時代にわたる新出及び重要史料を『埼玉県史料叢書』全20巻として編集・刊行している。

ア 編集企画委員会及び編集会議の開催

編集・刊行の全体計画を審議する編集企画委員会（1回）及び平成20年度と21年度刊行巻のための各部門別編集会議（3回）をそれぞれ開催した。

イ 史料叢書の編集・刊行

第15回配本として、『埼玉県史料叢書6(下)入間・熊谷県史料二』A5判・510頁・700部を編集・刊行した。明治4年11月から明治6年6月まで存在した入間県の史料のうち、「入間県布告・布達集」、「入間県職員録」などを収録した。

ウ 続刊の刊行準備

平成21年度以降刊行予定の第11巻『古代・中世新出重要史料一』及び第14巻『栗橋関所史料三』等の刊行準備を進めた。

(2) 資料の収集・調査・研究

刊行計画に合わせ、古代・中世の関連資料の収集・調査・研究を行った。

(3) 編さん資料の公開

編さん関係資料のうち、『新編埼玉県史資料編3～6』（古代～中世）収録資料の写真（1,237点）の一部についてスキャニングを行い、写真資料の公開に向けた準備を進めた。

5 閲覧利用事業

(1) 閲覧及び調査相談・複写サービス

文書館の中心業務として行政文書、古文書、地図等の資料の閲覧サービスを行った。

また、調査研究のための照会・相談に応じるとともに、資料の保存に影響を及ぼさない範囲で複写サービスを行った。

ア 閲覧

文書閲覧室では古文書・行政文書・行政刊行物等を、地図閲覧室では国・県・市町村等で作成された地図類をそれぞれ閲覧に供している。

閲覧者数・閲覧点数等については、17頁を参照。

イ 調査相談

来館者及び文書・電話による資料等に関する照会・相談(577件)に対応し、利用者の調査研究活動の援助を行った。

ウ 複写サービス

調査研究の用に供するため、利用者の求めに応じ、複写サービスを行った。

複写件数については、17頁を参照。

(2) 資料の貸出、掲載等

収蔵資料については一般の閲覧利用の他、出版物への掲載や展示会への貸出に協力した。これを通して来館者以外にもひろく収蔵資料が公開・利用された。

ア 出版物への掲載 45件 273点

イ 展示 10件 71点

(3) 参考図書・雑誌の収集・整理

ア 平成20年度に受け入れた参考図書は513冊で、その内訳は、購入39冊、寄贈474冊である。この他、県内外から寄贈及び購入により雑誌等定期刊行物を受け入れた。

イ 新たに収集した図書資料及び雑誌等定期刊行物の整理及びデータ入力を行った。

(4) 特別整理

年2回の特別整理期間を設け、収蔵資料の総点検・整理・防虫剤投入等を行った。

- ・ 春季 5月14日(水)～5月20日(火)
- ・ 秋季 10月15日(水)～10月24日(金)

6 調査・研究事業

(1) 県内の文書所在状況調査

県と市町村が相互に連携・協力し、県域に所在する文書資料の保存と活用を図るため、学識経験者5名に広域調査員を市町村職員14名に地区調査を依頼し、所在・保存状況の確認調査などを実施した。

平成20年度は昭和53年に刊行した『埼玉県古文書所在確認調査目録』をもとに地区調査員の属する14市町について、所在者等のその後の異動調査を行うとともに、文書調査員会議を2回開催し調査の進捗状況について報告を受けた。

(2) 『文書館紀要』の編集・刊行

文書館収蔵資料等に係わる研究論文4本を収録した『文書館紀要第22号』を刊行した。

7 普及事業

(1) 講座・講習会の開催

| 講座・講習会名 | 開催期日 | 講師 | 会場 | 参加者数 |
|----------------|---------------------|------------------------|------------|-------|
| 古文書講座 (入門編) | 6月7日・14日・21日 | 当館職員 | 文書館 | 延179人 |
| 古文書講座 (中級編) | 11月8日・15日 11月22日 | 当館職員 | 文書館 | 延 93人 |
| 収蔵文書 解読講習会 | 8月21日・22日 | 当館職員 | 県民活動総合センター | 延258人 |
| 文書館利用 体験講座 | 7月23日・29日 | 当館職員 | 文書館 | 34人 |
| 地図教室 | 10月25日 | 埼玉大学 山本 充氏 | 文書館ほか | 33人 |
| 文書資料 取扱講習会 | (前期) 2月4日 | 国文学研究資料館 高橋 実氏・当館職員 | 文書館 | 11人 |
| | (後期) 2月5日 2月6日 | 国立公文書館 有友 至氏、中島郁子氏 | 文書館 | 延 18人 |

(2) 収蔵文書の展示

ア 収蔵文書展

| 展 示 名 | | 期 間 | 観覧者数 |
|------------------------|--------------------------------|-----------------------|----------|
| 常設展「みる・よむ・しらべる」 | | 通年 | 10,143人 |
| コーナー 展 示 | 「観光と地図」 | 4月1日(火)～ 5月25日(日) | (1,645人) |
| | 「平成20年度新公開資料紹介 坂本家・高橋(周)家の古文書」 | 5月27日(火)～ 7月6日(日) | (1,264人) |
| | 「スポーツの祭典 IN 埼玉」 | 7月8日(火)～ 10月14日(火) | (2,850人) |
| | 「埼玉県の災害」 | 10月24日(金)～ 2月8日(日) | (3,053人) |
| | 『幕末・維新の「好古家」たち—比企・吉見の里から—』 | 2月10日(火)～ 3月31日(火) | (1,331人) |
| 地図展示コーナー「ヘリコプターから見た埼玉」 | | 通年 | — |

※コーナー展示の観覧者数は常設展の観覧者数の内数

イ 県民の日記念 渡り廊下展示

「文書館資料が語る埼玉県の誕生とあゆみ」

期 間 11月4日(火)～14日(金)

場 所 県庁舎3階渡り廊下

観覧者数 約2,500人

(3) 文書館子ども体験事業の開催

| 内 容 | 開 催 日 | 参加者数 |
|------------------|---|------|
| 子ども体験教室 | 6月8日・22日 7月6日 8月24日 10月26日 12月7日・21日 | 171人 |
| 子ども地図教室 | 7月25日 7月31日 | 61人 |
| 子ども歴史教室 | 8月6日 8月8日 | 52人 |
| 県民の日もんじょ館でアーカイブス | 11月14日 | 386人 |
| 計 | 12回 | 670人 |

(4) 学校との連携

ア 教材資料の提供等

- HP への学習指導案例掲載 2 件
- 教員研修会等の受入 7 回 116 名

イ 小中高校生の受入

- 社会（職場）体験学習 4 校 45 名
- 教科等学習 14 回 190 名
- 講師派遣 1 校 32 名

ウ 大学生の受入 4 校 39 名

8 電子公文書収集管理システム運用事業

電子化された公文書を収集・保存し、インターネットを利用して検索・閲覧が可能なシステムを運用している。また、同システムでは収蔵する公文書・古文書・地図等の目録情報を整備しており、随時データを追加することによってデータベースの充実を図った。

平成20年度における収蔵資料検索システムへは45,510件のアクセスがあった。

9 管理運営事業

(1) 組織の運営及び施設の維持管理

歴史資料として重要な公文書等を適切に保管し県民の利用に供する体制を維持するため、施設設備の安全確認及び修繕を行うなど、より適正な維持管理に努めた。

(2) 広聴・広報

アンケートの実施により利用者の意見や要望を把握するとともに、事業の効果を検証し、改善につとめた。

また、当館の活動内容を広報するため、リーフレット等を作成するとともに、ホームページの充実を図り情報を発信した。その結果、文書館ホームページへは45,177件のアクセスがあった。

10 連携・協力・その他の事業

(1) 県内市町村等との連携・協力

ア 埼玉県地域史料保存活用連絡協議会

事務局として各種研修会や専門研究委員会等の企画及び実施、会報の刊行等を行った。

- ・総会 5月28日 春日部市教育センター 参加 53人
- ・国際アーカイブズの日制定記念講演会 5月28日 春日部市教育センター 参加 95人
- ・地域史料実務研修会 7月17日・18日 埼玉県立文書館 参加延52人
- ・主管課長等研修会 10月28日 国立女性教育会館 参加 36人
- ・視察研修会 11月19日 小山市立博物館・小山市文書館 参加 23人
- ・専門研究委員会（第6次） 6月12日・8月26日・9月25日・12月13日
1月21日・2月5日・3月17日 参加延51人
- ・会報第35号の刊行

イ 市町村との連携事業

- ・古文書入門講座 9月10日・17日・24日 さいたま市立領家公民館 参加延64人

(2) ボランティアの育成及び活用

ア 文書資料保存活動ボランティア

収蔵文書の簡易補修等を行うボランティアについて、研修等を通して技術の向上と育成を図るとともに県民のボランティア活動の支援を行った。

9名が参加し、延べ36回活動した。うち外部講師による補修技術研修会を10回実施した。

イ 子ども体験事業ボランティア活動の充実

「子ども体験事業」の補助として、児童生徒の体験学習を支援するボランティアを募集し、活動の充実を図った。登録者数は12名、12回の活動を行い延べ38名の参加があった。

(3) 博物館実習生の受入

博物館法に基づく学芸員資格取得のため、10名(立正・日本・東京女子・淑徳・埼玉・学習院・川村学園女子大学)の実習生を受け入れた。

(4) アーカイブズ実習生の受入

学習院大学大学院人文科学研究科アーカイブズ学専攻の実習生2名を受け入れた。

(5) 国・都道府県等関連施設との連携・協力

国立公文書館をはじめとする各都道府県等の文書館や関連団体との連携・協力をを行い、文書資料の適切な保存活用に努めた。

- ・国文学研究資料館主催「アーカイブズカレッジ」(研修受入)
- ・国立公文書館主催「専門職員養成課程」(研修受入) など

3 年度別利用状況

| 年 度 | | 16 | 17 | 18 | 19 | 20 | |
|------------------|---------------|--------|--------|---------|---------|---------|-------|
| 開 館 日 数 | | 275 | 271 | 283 | 284 | 285 | |
| 登 録 者 数 | | 2,156 | 2,290 | 1,984 | 1,796 | 2,098 | |
| 閱 覧 者 数 | 文 書 閱 覧 室 | 一 般 | 2,125 | 2,055 | 2,234 | 2,238 | 2,005 |
| | | 学 生 | 623 | 537 | 644 | 590 | 553 |
| | | 県 職 員 | 1,100 | 1,098 | 1,293 | 1,376 | 1,247 |
| | | 小 計 | 3,848 | 3,690 | 4,171 | 4,204 | 3,805 |
| | 地 図 閱 覧 室 | 一 般 | 742 | 673 | 718 | 642 | 705 |
| | | 学 生 | 143 | 113 | 61 | 109 | 67 |
| | | 県 職 員 | 47 | 46 | 64 | 61 | 77 |
| | | 小 計 | 932 | 832 | 843 | 812 | 849 |
| | 計 | | 4,780 | 4,522 | 5,014 | 5,016 | 4,654 |
| | 施 設 見 学 者 数 等 | | 959 | 3,315 | 4,729 | 3,841 | 4,551 |
| 展 示 観 覧 者 数 | | 12,999 | 11,728 | 9,230 | 10,036 | 10,143 | |
| 講 座 参 加 者 数 | | 2,885 | 3,189 | 3,110 | 1,363 | 1,360 | |
| 利 用 者 合 計 | | 21,623 | 22,754 | 22,083 | 20,256 | 20,708 | |
| 閱 覧 点 数 | 行 政 文 書 | 15,464 | 16,190 | 17,227 | 19,293 | 16,385 | |
| | 古 文 書 | 38,776 | 14,480 | 17,551 | 17,396 | 15,403 | |
| | 地 図 閱 覧 室 | 4,564 | 4,777 | 5,591 | 4,823 | 4,177 | |
| | 計 | 58,804 | 35,447 | 40,369 | 41,512 | 35,965 | |
| 複 写 枚 数 | | 72,991 | 83,185 | 123,840 | 133,359 | 122,380 | |
| 調 査 相 談 件 数 | | 1,505 | 1,646 | 1,308 | 866 | 577 | |

4 収蔵資料概要 (平成21年3月31日現在)

本館に収蔵されている資料の概要は次のとおりである。行政文書・古文書・地図・県史編さん資料・複製資料については、それぞれの詳細を、巻末のⅢ参考資料(20～28頁)に掲げた。

| 区 分 | 所蔵数 | 内 訳 | 備 考 |
|----------|-----------|--------------------|--|
| 行政文書 | 147,454 | 第1種文書 112,316 | 戦前期文書 (明治期) 3,324 |
| | | | (大正期) 1,957 |
| | | | (昭和期) 2,690 |
| | | | 戦後期文書 (知事部局等本庁) 75,456 |
| | | | (知事部局地域機関) 21,806 |
| | | | (企業局) 2,530 |
| | | | (教育局) 3,791 |
| | | (県立学校) 762 | |
| | | マイクロフィルム 886 | |
| | | 第2～5種文書 32,636 | 全部局の有期限文書 (歴史的資料) |
| | | 公印 1,616 | |
| 古文書 | 612,309 | 武家文書 4,286 | 24件 大名・旗本等に関する文書 |
| | | 寺社文書 21,725 | 28件 寺院・神社等に関する文書 |
| | | 村方文書 358,305 | 208件 名主・戸長等に関する文 |
| | | 団体文書 186,369 | 19件 近現代の団体に関する文書 |
| | | 個人文書 12,691 | 29件 個人に関係した文書 |
| | | 収集文書 27,443 | 64件 個人が収集した文書 |
| | | 地図 1,490 | 6件 個人が収集した地図 |
| 地 図 | 67,450 | 埼玉県作成地図 6,282 | 復刻版地図等含む 各省庁、県外行政機関、市販等の地図 昭和41、45、50、55、60、平成2、7年度撮影 国土地理院、埼玉県、山梨県、群馬県 |
| | | 県内市町村作成地図 16,093 | |
| | | 国土地理院作成地図 16,640 | |
| | | その他の地図 1,029 | |
| | | 埼玉全県航空写真 23,654 | |
| | | 国土地理院等撮影空中写真 3,752 | |
| 県史編さん資料 | 46,382 | 複写本 8,436 | 古文書及び記録類 |
| | | 拓本類 601 | 主に中世の金石資料 |
| | | 写真資料 35,467 | |
| | | マイクロフィルム 1,878 | |
| 複製資料 | 52,384 | 複写本 23,586 | 館蔵 15,570 館外所蔵 8,016 |
| | | 影写本 42 | 館蔵 42 |
| | | レプリカ 278 | 館蔵 212 館外所蔵 66 |
| | | アパーチュアカード 28,478 | 地図閲覧用 |
| マイクロフィルム | 7,223 | ロールフィルム | |
| 行政刊行物 | 25,077 | | |
| 参考図書 | 59,220 | | |
| 逐次刊行物 | 1,258 | | |
| 合 計 | 1,018,757 | | |

(注) 単位は、マイクロフィルムは巻、参考図書は冊、逐次刊行物はタイトル、その他は全て点である。

5 刊行物一覧

1 収蔵文書目録

| | | |
|----|--------------------|---------------|
| 1 | 町田家 I～IV | 昭和40. 3～41. 3 |
| 2 | 根岸家 | 昭和42. 3 |
| 3 | 平山家 | 昭和43. 3 |
| 4 | 諸井家 | 昭和44. 3 |
| 5 | 加藤家・藤井家・稲生家 | 昭和45. 3 |
| 6 | 会田家・相沢家 | 昭和46. 1 |
| 7 | 野中家・新井家 | 昭和47. 3 |
| 8 | 諸家 I | 昭和47.10 |
| 9 | 白石家・浅見家 | 昭和48.11 |
| 10 | 土生津家 | 昭和49.12 |
| 11 | 鈴木家 | 昭和50. 1 |
| 12 | 平川家・中島家・小林家 | 昭和50. 9 |
| 13 | 宇野家・大熊家 | 昭和51.10 |
| 14 | 篠崎家・久保家 | 昭和52.10 |
| 15 | 平山(小)家・鬼久保家・吉田(実)家 | 昭和53.12 |
| 16 | 諸家 II | 昭和55. 2 |
| 17 | 堀口家・長谷川家・船川家 | 昭和56. 1 |
| 18 | 森田家・野口家 | 昭和57. 2 |
| 19 | 坂東家・田中家・猪鼻家 | 昭和58. 2 |
| 20 | 西角井家 | 昭和60. 3 |
| 21 | 諸家 III | 昭和60. 3 |
| 22 | 林家 | 昭和61. 3 |
| 23 | 武笠家・厚沢家・若谷家 | 昭和61. 3 |
| 24 | 長嶋家・松岡家 | 昭和62. 3 |
| 25 | 田中(恭)家・根岸(浩)家・山口家 | 昭和62. 3 |
| 26 | 田口(栄)家・中川家 | 昭和63. 3 |
| 27 | 諸家 IV | 昭和63. 3 |
| 28 | 明星院・奥貫家・井上家 | 平成1. 3 |
| 29 | 川島家・田部井家 | 平成2. 3 |
| 30 | 藤城家・小島(栄)家・増田家 | 平成3. 3 |
| 31 | 橋本明氏収集 | 平成4. 3 |
| 32 | 大熊(正)家 | 平成5. 3 |
| 33 | 斎藤(英)家・老川家・田口新吉氏収集 | 平成6. 3 |
| 34 | 諸家 V | 平成7. 3 |
| 35 | 鈴木(庸)家 | 平成8. 3 |
| 36 | 小室家 | 平成9. 3 |
| 37 | 小林(茂)家 | 平成10. 3 |
| 38 | 榎本家・八塩家・勝音寺 | 平成11. 3 |
| 39 | 西川家(その1) | 平成12. 3 |
| 40 | 西川家(その2) | 平成13. 3 |
| 41 | 森泉家 | 平成14. 3 |
| 42 | 諸家 VI | 平成15. 3 |
| 43 | 小池氏収集・小林(正)家 | 平成16. 3 |
| 44 | 銚子口区有・飯野家 | 平成17. 3 |
| 45 | 岸田氏収集 | 平成18. 3 |
| 46 | 湯本家 | 平成19. 3 |
| 47 | 坂本家・高橋(周)家 | 平成20. 3 |
| 48 | 諸家 VII | 平成21. 3 |

2 埼玉県行政文書総目録(簿冊目録)

| | | |
|---|-----------------------|---------|
| 1 | 第1集(明治元年～昭和21年完結) | 昭和44.12 |
| 2 | 第2集(知事部局、昭和22～43年完結) | 昭和58. 5 |
| 3 | 第3集(知事部局、昭和44～50年度完結) | 昭和63. 3 |
| 4 | 第3集(同上別編、年度順目録) | 昭和63. 3 |
| 5 | 第4集(知事部局、昭和51～52年度完結) | 平成1. 3 |
| 6 | 第5集(知事部局、昭和53～55年度完結) | 平成5. 3 |
| 7 | 出先機関編 I | 平成4. 3 |
| 8 | 埼玉県教育委員会行政文書総目録 第1集 | 昭和62. 3 |

| | | |
|---|-----------------|---------|
| 9 | 埼玉県立学校文書総目録 第1集 | 昭和63. 3 |
|---|-----------------|---------|

3 埼玉県行政文書件名目録

| | | | | | |
|----|---------|---------|----|-----------|---------|
| 1 | 産業編 | 昭和45.10 | 11 | 地理編 II | 昭和56.12 |
| 2 | 県治編 I | 昭和47. 2 | 12 | 地理編 III | 昭和58. 3 |
| 3 | 県治編 II | 昭和47.12 | 13 | 社会編 I | 昭和60. 3 |
| 4 | 県治編 III | 昭和49. 3 | 14 | 官房・庶務編 I | 昭和61. 3 |
| 5 | 社寺編 | 昭和51. 2 | 15 | 官房・庶務編 II | 昭和62. 3 |
| 6 | 学務編 I | 昭和52. 1 | 16 | 県報編 I | 平成1. 3 |
| 7 | 学務編 II | 昭和53. 3 | 17 | 県報編 II-1 | 平成2. 3 |
| 8 | 学務編 III | 昭和54. 3 | 18 | 県報編 II-2 | 平成2. 3 |
| 9 | 会計編 | 昭和55. 3 | 19 | 土木編 I | 平成3. 3 |
| 10 | 地理編 I | 昭和56. 3 | | 土木編 II | 平成4. 3 |

4 図書目録

| | | |
|---|----------------------|---------|
| 1 | 埼玉県立文書館蔵書目録 | 昭和60. 3 |
| 2 | 埼玉県立文書館増加図書目録 昭和59年度 | 昭和61. 3 |
| 3 | 同 昭和60～61年度 | 昭和63. 2 |
| 4 | 同 昭和62～平成2年度 | 平成4. 7 |

5 収蔵地図目録

| | | |
|---|-----------------------|---------|
| 1 | 市町村作成地図目録 I | 平成8. 3 |
| 2 | 埼玉県作成地図目録 I | 平成9. 3 |
| 3 | カラーマイクロフィルム撮影地図目録 I | 平成10. 3 |
| 4 | 省庁作成地図目録 I | 平成11. 3 |
| 5 | 省庁作成地図目録 II(建設省国土地理院) | 平成12. 3 |

6 各種目録・報告書

| | | |
|---|------------------------|---------|
| 1 | 埼玉県地方金融史料目録 | 昭和50. 3 |
| 2 | 埼玉県古文書所在確認調査目録 | 昭和53. 2 |
| 3 | 埼玉県寺院聖教文書遺品調査報告書 | 昭和59. 3 |
| 4 | 埼玉県神社関係古文書調査報告書 | 平成2. 3 |
| 5 | 埼玉県関係行政文書件名目録 戦中戦後期編 I | 平成5. 3 |
| 6 | 同 戦中戦後期編 II | 平成6. 3 |
| 7 | 同 戦中戦後期編 III | 平成7. 3 |

7 埼玉県史料叢書

| | | |
|----|--------------------|---------|
| 1 | 埼玉県史料 一 | 平成6. 3 |
| 2 | 埼玉県史料 二 | 平成7. 3 |
| 3 | 明治期産業土木史料 | 平成8. 3 |
| 4 | 埼玉県史料 三 | 平成9. 3 |
| 5 | 埼玉県史料 四 | 平成10. 3 |
| 6 | 明治大正期知事事務引継書 一 | 平成11. 3 |
| 7 | 埼玉県史料 五 | 平成13. 3 |
| 8 | 栗橋関所史料 一 御関所御用諸記 I | 平成14. 3 |
| 9 | 栗橋関所史料 二 同 II | 平成15. 3 |
| 10 | 明治大正期知事事務引継書 二 | 平成16. 3 |
| 11 | 同 三 | 平成17. 3 |
| 12 | 入間・熊谷県史料 三 | 平成18. 3 |
| 13 | 入間・熊谷県史料 四 | 平成19. 3 |
| 14 | 入間・熊谷県史料 一 | 平成20. 3 |
| 15 | 入間・熊谷県史料 二 | 平成21. 3 |

8 その他

| | | |
|---|--------|---------|
| 1 | 埼玉人物事典 | 平成10. 2 |
|---|--------|---------|

9 定期刊行物

| | | |
|---|--------------|----------------|
| 1 | 要覧 第1～26号 | 昭和58～平成20年度 年刊 |
| 2 | 文書館紀要 第1～22号 | 昭和58～平成20年度 年刊 |

Ⅲ 参考資料

1 収蔵資料内訳

1 行政文書

埼玉県行政文書のうち、埼玉県指定文化財に指定されている地方自治法施行似前(戦前期)の7,971冊を、当時の整理体系である部別に各時代ごとの冊数を示した。

明治元～昭和21年度完結文書

| 分類大項目 | 明治期 | 大正期 | 昭和期 | 冊数 | 件名目録 |
|---------|-------|-------|-------|-------|------------------|
| 中央令達 | 276 | - | - | 276 | |
| 管下令達 | 106 | - | - | 106 | |
| 旧藩県引継書類 | 11 | - | - | 11 | |
| 官房部 | 170 | 156 | 69 | 395 | } 官房・庶務編 I～II |
| 庶務部(1) | 272 | - | - | 272 | |
| 人事部 | - | - | 69 | 69 | |
| 統計部 | - | - | 40 | 40 | |
| 県治部 | 452 | 233 | - | 685 | } 県治編 I～III |
| 会議部 | 63 | - | - | 63 | |
| 地方財政部 | 55 | - | - | 55 | |
| 地方部 | - | 7 | 362 | 369 | |
| 庶務部(2) | - | 1 | 99 | 100 | |
| 兵事部 | 38 | 28 | 18 | 84 | |
| 社寺戸籍部 | 113 | 62 | - | 175 | } 社寺編 |
| 社寺部 | - | - | 102 | 102 | |
| 学務部 | 232 | 281 | 426 | 939 | 学務編 I～III |
| 社会部 | - | 21 | 50 | 71 | 社会編 I |
| 土木部 | 719 | 604 | 613 | 1,936 | 土木編 I～II |
| 計画部 | - | - | 10 | 10 | |
| 地理部 | 262 | 242 | 146 | 650 | 地理編 I～III |
| 勸業部 | 53 | - | - | 53 | } 産業編 |
| 農務部 | 233 | 226 | 245 | 704 | |
| 蚕糸部 | - | - | 102 | 102 | |
| 林務部 | - | - | 44 | 44 | |
| 配給部 | - | - | 8 | 8 | |
| 商工務部 | 41 | 78 | 174 | 293 | |
| 産業組合部 | - | - | 25 | 25 | |
| 国費部 | 126 | 0 | 0 | 126 | } 会計編 |
| 地方費部 | 29 | 15 | 44 | 88 | |
| 用度部 | 21 | - | - | 21 | |
| 県史誌編纂資料 | 48 | 1 | - | 49 | |
| その他 | 4 | 2 | 44 | 50 | |
| 計 | 3,324 | 1,957 | 2,690 | 7,971 | |

2 古文書

収蔵している古文書を、武家、寺社、村方、団体、個人、収集、地図の7つに分類し、文書群の名称、旧所在地、点数、受入区分などを記した。目録欄の数字は既刊の収蔵文書目録の号数を示している。

(1) 武家文書(24件・4,286点)

| 指定 | 文書名 | 文 旧所在地 | 受入点数 | 受入 | 目録 |
|----|-------------|-----------|-------|-------|----|
| 県 | 赤堀文書 | 群馬県 | 2 | 購入 | 16 |
| 県 | 安保安文書 | 埼玉県 | 37 | 購入 | 21 |
| 県 | 平岩文書 | 愛知県 | 2 | 購入・編入 | 16 |
| 県 | 三戸家 | 兵庫県 | 2 | 寄贈 | 21 |
| | 根岸(浩)家 | さいたま市 | 3 | 寄贈 | 42 |
| | 豪蒙阿部門多家 | 行田市 | 166 | 寄贈 | 42 |
| | 惣山氏収集野坂家 | 行田市 | 335 | 寄贈 | 42 |
| 県 | 岩槻藩客兄玉南関係 | さいたま市 | 147 | 寄託 | 8 |
| | 嵩蒙藩田口家 | さいたま市 | 62 | 寄託 | 8 |
| | 岡部藩高橋家 | 岡部町 | 199 | 寄贈 | 21 |
| | 岡部藩主安部家 | 岡部町 | 593 | 寄贈 | 42 |
| | 池田氏収集岡藩安部家 | 岡部町 | 70 | 寄託 | 42 |
| | 幕臣黒沢家 | さいたま市 | 8 | 寄贈 | 42 |
| | 幕臣遠山家 | さいたま市 | 18 | 寄贈 | 21 |
| | 幕臣久保(應)家 | さいたま市 | 7 | 寄託 | 42 |
| | 旗本稲生家 | 坂戸市 | 1,524 | 寄託 | 5 |
| | 幕府鉄砲方増木家 | 東松山市 | 204 | 寄託 | 21 |
| 町 | 幕臣佐藤家 | 加須市 | 65 | 寄託 | 42 |
| | 伊奈家家臣杉浦家 | 松伏町 | 203 | 寄託 | 21 |
| | 水戸家家中飯田(敏)家 | さいたま市 | 5 | 寄贈・寄託 | |
| | 出羽米沢藩島津家 | 山形県 | 43 | 寄託 | 48 |
| | 上杉家家中下村家文書 | 兵庫県 | 197 | 寄贈 | 48 |
| | 天野氏収集藩井原家 | 山口県 | 60 | 寄託 | 48 |
| | 長門藩水谷家 | 山口県 | 334 | 寄託 | 48 |
| | 長門藩井原家 | 山口県 | 334 | 寄託 | 48 |

(2) 寺社文書(28件・21,725点)

| 指定 | 文書名 | 文 旧所在地 | 受入点数 | 受入 | 目録 |
|----|-------------------|-----------|--------|----|----|
| 市 | 玉蔵院 | さいたま市 | 306 | 寄託 | 16 |
| | 正樹院 | さいたま市 | 24 | 寄託 | 34 |
| 県 | 清河寺 | さいたま市 | 45 | 寄託 | 8 |
| 県 | 明星院 | 桶川市 | 927 | 寄託 | 28 |
| | 大栄寺 | 坂戸市 | 67 | 寄贈 | 16 |
| 市 | 勝音寺 | 日高市 | 600 | 寄託 | 38 |
| 町 | 広正寺 | 嵐山町 | 763 | 寄託 | 27 |
| | 旧安穩寺 | 江南町 | 9 | 寄託 | 42 |
| | 金剛院 | 騎西町 | 9 | 編入 | 8 |
| 町 | 龍花院 | 騎西町 | 272 | 寄託 | 21 |
| | 龍興寺 | 騎西町 | 52 | 寄託 | 21 |
| | 大願寺 | 大利根町 | 201 | 寄託 | 16 |
| 県 | 法華寺 | さいたま市 | 352 | 寄託 | 8 |
| 市 | 龍門寺 | さいたま市 | 500 | 寄託 | |
| 町 | 忠恩寺 | 白岡町 | 18 | 寄託 | 8 |
| | 観音寺 | 松伏町 | 93 | 寄託 | 21 |
| 市 | 西角井家 (氷川神社旧神主) | さいたま市 | 11,481 | 寄託 | 20 |
| 市 | 武笠神主家 | さいたま市 | 359 | 寄託 | 8 |
| | 小杉梅園神社 | 越生町 | 28 | 寄託 | 16 |
| 市 | 榎本家(旧神明寺) | さいたま市 | 1,449 | 寄託 | 38 |
| | 土屋家(旧土蔵坊) | さいたま市 | 925 | 寄託 | 27 |
| | 加藤(金)家(旧蓮華院) | 桶川市 | 6 | 寄贈 | 34 |
| | 市川家(旧万人坊) | 川越市 | 3 | 寄託 | 34 |
| | 八塩家(旧林蔵院) | 川越市 | 2,048 | 寄託 | 38 |
| | 相馬家(旧山本坊) | 毛呂山町 | 729 | 購入 | 16 |
| | 安部家(旧宝珠院) | 深谷市 | 382 | 寄託 | 34 |
| | 御正山家(旧東陽寺) | 江南町 | 44 | 寄託 | 34 |
| 県 | 金子家(旧不動院) | 春日部市 | 33 | 寄贈 | 16 |

(3) 村方文書(208件・358,305点)

| 指定 | 文書名 | 文 旧所在地 | 受入点数 | 受入 | 目録 |
|----|--------|-----------|--------|-------|----|
| | 北足立 | | | | |
| 市 | 会田家 | さいたま市 | 10,015 | 寄託 | 6 |
| 市 | 厚沢家 | さいたま市 | 2,223 | 寄託 | 23 |
| | 植田谷本村 | さいたま市 | 24 | 寄託 | 21 |
| | 老川家 | さいたま市 | 637 | 寄託 | 33 |
| | 大久保家 | さいたま市 | 5 | 寄贈 | |
| | 大塚家 | さいたま市 | 450 | 寄託 | 16 |
| | 小川家 | さいたま市 | 1,000 | 寄託 | |
| | 小川(瑞)家 | さいたま市 | 124 | 寄贈 | |
| | 片平家 | さいたま市 | 17 | 寄贈 | |
| 市 | 小島家 | さいたま市 | 1,127 | 寄託 | 8 |
| | 古田島家 | さいたま市 | 14 | 寄贈 | |
| | 小谷野家 | さいたま市 | 950 | 寄贈 | |
| | 小山家 | さいたま市 | 11 | 寄贈 | |
| | 白田家 | さいたま市 | 158 | 寄贈・寄託 | |

| | | | | | |
|---|--------------|-------|--------|----|-------|
| 市 | 白田(絹)家 | さいたま市 | 10 | 寄託 | |
| 市 | 新藤家 | さいたま市 | 804 | 寄贈 | 42 |
| 市 | 田中(恵)家 | さいたま市 | 1 | 寄贈 | |
| 市 | 中村(靖)家 | さいたま市 | 1 | 寄贈 | 48 |
| 市 | 坂東家 | さいたま市 | 3,936 | 寄託 | 19 |
| 市 | 浦和宿本陣星野家 | さいたま市 | 19 | 寄託 | 8 |
| 市 | 程塚家 | さいたま市 | 1 | 寄贈 | 42 |
| 市 | 星野家 | さいたま市 | 10 | 寄託 | |
| 市 | 町田(和)家 | さいたま市 | 9 | 寄贈 | |
| 市 | 武笠(寛)家 | さいたま市 | 2,022 | 寄託 | 23 |
| 市 | 武笠(昇)家 | さいたま市 | 408 | 寄託 | 16 |
| 市 | 若谷家 | さいたま市 | 2,912 | 寄託 | 23 |
| 市 | 藤井家 | 鴻巣市 | 2,082 | 寄贈 | 5 |
| 市 | 江原家 | 鴻巣市 | 500 | 寄託 | |
| 市 | 本田氏収集 田中屋運送店 | 上尾市 | 27 | 寄贈 | 34 |
| 市 | 友光家 | 上尾市 | 147 | 寄贈 | 8 |
| 市 | 畑家 | 上尾市 | 12 | 寄贈 | 8 |
| 市 | 矢部(み)家 | 上尾市 | 28 | 寄贈 | 8 |
| 市 | 吉田(優)家 | 上尾市 | 1,100 | 寄託 | |
| 市 | 西川家 | 志木市 | 29,401 | 寄託 | 39-40 |
| 市 | 高橋(米)家 | 桶川市 | 33 | 寄贈 | |
| 市 | 武笠(幸)家 | 桶川市 | 108 | 寄贈 | 34 |
| 市 | 加藤家 | 伊奈町 | 3,005 | 寄託 | 5 |
| 市 | 菊池家 | 伊奈町 | 86 | 寄託 | 48 |
| 市 | 斎藤(英)家 | 伊奈町 | 1,730 | 寄託 | 33 |
| 市 | 平川家 | 伊奈町 | 1,862 | 寄託 | 12 |
| 市 | 入間 | | | | |
| 市 | 奥貫家 | 川越市 | 3,437 | 寄託 | 28 |
| 市 | 松橋家 | 川越市 | 11 | 寄託 | 48 |
| 市 | 三上家 | 川越市 | 18 | 寄贈 | 34 |
| 市 | 小岩井村 | 飯能市 | 15 | 編入 | 8 |
| 市 | 町田家 | 飯能市 | 486 | 寄贈 | 21 |
| 市 | 井上家 | 坂戸市 | 2,483 | 寄託 | 28 |
| 市 | 木下家 | 坂戸市 | 16 | 寄託 | 34 |
| 市 | 林家 | 坂戸市 | 10,368 | 寄託 | 22 |
| 市 | 福島(圭)家 | 坂戸市 | 358 | 寄託 | 8 |
| 市 | 高澤家 | 鶴ヶ島市 | 11 | 寄贈 | |
| 市 | 田中家 | 鶴ヶ島市 | 1,780 | 寄贈 | 19 |
| 市 | 堀口家 | 日高市 | 1,700 | 寄託 | 17 |
| 市 | 荒井(秋)家 | 毛呂山町 | 5 | 寄託 | 34 |
| 市 | 伊藤家 | 毛呂山町 | 487 | 寄託 | 34 |
| 市 | 伊理家 | 毛呂山町 | 38 | 寄託 | 34 |
| 市 | 大野(孝)家 | 毛呂山町 | 6 | 寄贈 | 34 |
| 市 | 滝ノ入区有 | 毛呂山町 | 434 | 寄託 | 34 |

| | | | | | |
|---|----------|-------|--------|----|----|
| 市 | 平山家 | 毛呂山町 | 7,018 | 寄贈 | 3 |
| 市 | 村本家 | 毛呂山町 | 105 | 寄贈 | |
| 市 | 比企 | | | | |
| 市 | 坂本家 | 東松山市 | 3,716 | 寄託 | 47 |
| 市 | 広野区有 | 嵐山町 | 276 | 寄託 | 16 |
| 市 | 荒井(辰)家 | 小川町 | 134 | 寄贈 | 16 |
| 市 | 小川町穀仲間 | 小川町 | 16 | 編入 | 8 |
| 市 | 大野家 | ときがわ町 | 379 | 寄託 | 16 |
| 市 | 小室家 | ときがわ町 | 6,377 | 寄託 | 36 |
| 市 | 野口家 | ときがわ町 | 2,015 | 寄託 | 18 |
| 市 | 森田家 | ときがわ町 | 8,114 | 寄託 | 18 |
| 市 | 石黒家 | 川島町 | 3 | 寄託 | 21 |
| 市 | 猪鼻家 | 川島町 | 3,165 | 寄贈 | 19 |
| 市 | 梅澤家 | 川島町 | 17 | 寄託 | |
| 市 | 長谷氏収集角泉村 | 川島町 | 3 | 寄贈 | 34 |
| 市 | 木村家 | 川島町 | 1,399 | 寄贈 | 48 |
| 市 | 道祖土家 | 川島町 | 26 | 寄託 | 8 |
| 市 | 鈴木(庸)家 | 川島町 | 12,536 | 寄託 | 35 |
| 市 | 中村家 | 川島町 | 1 | 寄贈 | 21 |
| 市 | 新井(尙)家 | 吉見町 | 8,000 | 寄託 | |
| 市 | 吉見地方地形図 | 吉見町 | 64 | 購入 | 48 |
| 市 | 大野(正)家 | 吉見町 | 138 | 寄託 | 48 |
| 市 | 小高家 | 吉見町 | 2,000 | 寄託 | |
| 市 | 金子家 | 吉見町 | 1,051 | 寄託 | 48 |
| 市 | 鈴木(芳)家 | 吉見町 | 2,923 | 寄託 | 11 |
| 市 | 旧内山家 | 吉見町 | 64 | 購入 | 48 |
| 市 | 小林(政)家 | 滑川町 | 158 | 寄贈 | |
| 市 | 福島(卓)家 | 東秩父村 | 156 | 寄託 | 16 |
| 市 | 秩父 | | | | |
| 市 | 新井家 | 秩父市 | 3,385 | 寄託 | 7 |
| 市 | 斎藤(古)家 | 秩父市 | 13 | 寄贈 | 21 |
| 市 | 福島(總)家 | 秩父市 | 588 | 寄託 | 48 |
| 市 | 逸見家 | 皆野町 | 30 | 寄託 | 8 |
| 市 | 若林家 | 皆野町 | 228 | 編入 | 16 |
| 市 | 黒沢(新)家 | 小鹿野町 | 52 | 寄贈 | |
| 市 | 児玉 | | | | |
| 市 | 戸谷家 | 本庄市 | 3,010 | 寄託 | |
| 市 | 萩原氏収集稲沢村 | 本庄市 | 687 | 寄贈 | 48 |
| 市 | 八須家 | 本庄市 | 36 | 寄贈 | |
| 市 | 諸井家 | 本庄市 | 856 | 編入 | 4 |
| 市 | 諸井(興)家 | 本庄市 | 514 | 寄贈 | 27 |
| 市 | 諸井(三)家 | 本庄市 | 2,500 | 寄託 | |
| 市 | 岡本氏収集七条村 | 美里町 | 788 | 寄贈 | |
| 市 | 金井家 | 美里町 | 7 | 寄託 | 21 |

| | | | | | |
|------------|---------|------|--------|-------|----|
| | 浅見家 | 神川町 | 2,451 | 寄託 | 9 |
| | 川鍋家 | 神川町 | 801 | 寄託 | 21 |
| | 高橋(周)家 | 神川町 | 4,874 | 寄贈 | 47 |
| | 逸見(孝)家 | 神川町 | 530 | 寄贈 | |
| | 松原家 | 神川町 | 795 | 寄託 | 27 |
| | 岩田家 | 上里町 | 1 | 寄贈 | |
| 大里 | | | | | |
| | 青木家 | 熊谷市 | 7,100 | 寄贈 | |
| | 今井家 | 熊谷市 | 180 | 寄託 | |
| | 久保家 | 熊谷市 | 3,650 | 寄託 | 14 |
| | 黒田(小)家 | 熊谷市 | 550 | 寄託 | |
| | 高橋(泰)家 | 熊谷市 | 510 | 寄託 | |
| | 長野家 | 熊谷市 | 222 | 寄贈・寄託 | 34 |
| | 中村(宏)家 | 熊谷市 | 707 | 寄贈 | 42 |
| | 野中家 | 熊谷市 | 11,326 | 寄託 | 7 |
| | 東家 | 熊谷市 | 357 | 寄託 | 16 |
| | 吉場氏収集 | 平塚新田 | 196 | 寄贈 | 34 |
| | 古澤家 | 熊谷市 | 1,000 | 寄託 | |
| | 松岡家 | 熊谷市 | 4,815 | 寄託 | 24 |
| | 吉田(市)家 | 熊谷市 | 31 | 寄贈 | 16 |
| | 長嶋家 | 熊谷市 | 3,040 | 寄託 | 24 |
| | 堀越家 | 熊谷市 | 119 | 寄贈 | 42 |
| | 茂木家 | 熊谷市 | 209 | 寄託 | |
| | 田尻氏収集 | 沼黒村 | 22 | 寄贈 | |
| 市 | 根岸家 | 熊谷市 | 6,083 | 寄託 | 2 |
| | 宇野家 | 深谷市 | 3,352 | 寄託 | 13 |
| | 飯塚家 | 深谷市 | 500 | 寄贈 | |
| | 河田家 | 深谷市 | 300 | 寄託 | |
| 県 | 長谷部家 | 深谷市 | 15 | 寄託 | 16 |
| 県 | 持田(英)家 | 深谷市 | 1,223 | 寄託 | 8 |
| | 持田(文)家 | 深谷市 | 248 | 寄贈 | 8 |
| | 吉野家 | 深谷市 | 303 | 寄贈 | 16 |
| | 飯島家 | 江南町 | 963 | 寄贈 | 8 |
| | 杉田家 | 江南町 | 1,092 | 寄託 | 27 |
| | 平山(小)家 | 江南町 | 2,026 | 寄贈 | 15 |
| | 雨宮家 | 寄居町 | 129 | 寄贈 | |
| | 新井(顕)家 | 寄居町 | 530 | 寄贈 | |
| | 新田家 | 寄居町 | 1 | 寄託 | 21 |
| 北埼玉 | | | | | |
| | 正田家 | 行田市 | 93 | 寄贈 | 21 |
| | 長谷川家 | 行田市 | 1,635 | 寄託 | 17 |
| | 長谷川(周)家 | 行田市 | 7 | 寄贈 | |
| | 湯本家 | 行田市 | 11,841 | 寄託 | 46 |
| | 大熊家 | 加須市 | 4,531 | 寄託 | 13 |

| | | | | | |
|------------|-------------|--------|--------|-------|----|
| | 大橋家 | 加須市 | 100 | 寄託 | |
| | 川島家 | 加須市 | 1,434 | 寄託 | 29 |
| | 新井(義)氏収集 | 岡村家 | 100 | 寄託 | |
| | 田部井家 | 加須市 | 1,770 | 寄託 | 29 |
| | 石橋家 | 羽生市 | 562 | 寄贈・寄託 | |
| | 岡戸家 | 羽生市 | 34 | 寄贈 | 8 |
| | 黒田家 | 羽生市 | 239 | 寄贈 | 48 |
| | 斎藤(治)家 | 羽生市 | 307 | 寄託 | 21 |
| | 清水家 | 羽生市 | 47 | 寄贈 | 21 |
| | 根岸(一)家 | 羽生市 | 55 | 寄贈 | 21 |
| | 堀越(哲)家 | 羽生市 | 66 | 寄託 | |
| | 三村家 | 羽生市 | 64 | 寄託 | 21 |
| | 河野家 | 騎西町 | 83 | 寄贈 | 48 |
| | 岡田家 | 騎西町 | 5 | 寄贈 | 34 |
| | 倉川家 | 鴻巣市 | 92 | 寄贈 | 16 |
| | 武藤家 | 鴻巣市 | 24 | 寄贈 | 21 |
| | 小林(茂)家 | 大利根町 | 7,614 | 寄託 | 37 |
| | 田代家 | 大利根町 | 3 | 寄贈 | 21 |
| | 遠山(善)家 | 大利根町 | 3,000 | 寄託 | |
| 南埼玉 | | | | | |
| | 押田家 | 春日部市 | 4 | 寄託 | 21 |
| | 田中(恭)家 | 春日部市 | 3,257 | 寄贈 | 25 |
| | 銚子口区有 | 春日部市 | 3,235 | 寄託 | 44 |
| 市 | 中島家 | 春日部市 | 844 | 寄託 | 12 |
| | 春日部市教育委員会収集 | 根岸(浩)家 | 974 | 寄託 | 25 |
| | 森泉家 | 春日部市 | 5,959 | 寄託 | 41 |
| | 山口家 | 春日部市 | 1,993 | 寄託 | 25 |
| | 大柴家 | さいたま市 | 129 | 寄贈 | 48 |
| 市 | 勝田家 | さいたま市 | 160 | 寄託 | 8 |
| | 関口氏収集 | 鹿室村 | 42 | 寄贈 | 21 |
| | 関根家 | さいたま市 | 104 | 寄贈 | 8 |
| | 多ヶ谷家 | さいたま市 | 170 | 寄贈 | |
| | 吉田(愛)家 | さいたま市 | 371 | 寄贈 | 8 |
| | 吉田(実)家 | さいたま市 | 2,304 | 寄贈 | 15 |
| 市 | 福井家 | 越谷市 | 169 | 寄託 | 16 |
| | 藤波家 | 越谷市 | 11 | 寄託 | 48 |
| | 内田(正)家 | 久喜市 | 939 | 寄託 | 27 |
| | 飯野家 | 蓮田市 | 16,308 | 寄贈 | 44 |
| | 篠崎家 | 蓮田市 | 4,985 | 寄託 | 14 |
| | 鈴木(优)家 | 宮代町 | 14 | 寄贈 | 21 |
| | 鬼久保家 | 白岡町 | 3,606 | 寄託 | 15 |
| | 矢部(文)家 | 白岡町 | 320 | 寄託 | 16 |
| | 大熊(正)家 | 菖蒲町 | 6,684 | 寄託 | 32 |
| 北葛飾 | | | | | |

| | | | | | |
|---|-------------------------------------|-----|-------|----|----|
| 市 | 千代田家 | 三郷市 | 47 | 寄贈 | 8 |
| | 遠藤家 | 幸手市 | 650 | 寄贈 | 8 |
| | 川田氏 ^{長谷川(勇)氏集} 旧幸手町立図書館長岡村 | 幸手市 | 395 | 寄託 | 16 |
| | 船川家 | 幸手市 | 3,261 | 寄贈 | 17 |
| | 増田(榮)家 | 幸手市 | 16 | 寄贈 | |
| | 高崎家 | 吉川市 | 33 | 寄贈 | 21 |
| | 戸張家 | 吉川市 | 7 | 寄贈 | 21 |
| | 長谷川(勇)氏集 中曽根村 | 吉川市 | 518 | 寄託 | 27 |
| | 藤井(昌)家 | 吉川市 | 7 | 寄贈 | 21 |
| | 吉住家 | 吉川市 | 33 | 寄贈 | 34 |
| | 足立家 | 栗橋町 | 1,151 | 寄贈 | 42 |
| | 相澤家 | 鷺宮町 | 3,739 | 寄託 | 6 |
| | 白石家 | 鷺宮町 | 6,500 | 寄託 | 9 |
| | 田口(栄)家 | 鷺宮町 | 2,343 | 寄託 | 26 |

| | | | | | |
|------|------------|------|--------|----|----|
| 埼玉県外 | 大島有隣関係 | 杉戸町 | 69 | 編入 | 8 |
| | 大貫氏収集 大島新田 | 杉戸町 | 8 | 寄贈 | 34 |
| | 藤城家 | 杉戸町 | 2,361 | 寄託 | 30 |
| | 小林(正)家 | 松伏町 | 3,855 | 寄託 | 43 |
| | 鈴木(宗)家 | 松伏町 | 72 | 寄託 | 16 |
| | 小島(栄)家 | 春日部市 | 1,268 | 寄託 | 30 |
| | 小林家 | 春日部市 | 2,634 | 寄託 | 12 |
| | 中川家 | 春日部市 | 5,157 | 寄託 | 26 |
| | 土生津家 | 春日部市 | 14,122 | 寄託 | 10 |
| | 増田(豊)家 | 春日部市 | 2,116 | 寄贈 | 30 |
| | 稲葉家 | 東京都 | 33 | 寄贈 | |
| | 松井家 | 群馬県 | 21 | 寄贈 | 34 |
| | 松下家(富士講) | 長野県 | 200 | 寄託 | |

(4) 団体文書(19件・186,369点)

| 指定 | 文書名 | 文 旧所在書地 | 受入点数 | 受入 | 目録 |
|----|---------------|------------|---------|----|----|
| | 国労大宮工場支部 | さいたま市 | 400 | 寄贈 | |
| | 旧日本社会党埼玉県本部 | さいたま市 | 8,000 | 寄託 | |
| | 埼玉銀行 | さいたま市 | 3,602 | 寄贈 | 金 |
| | 埼玉県蚕糸業協会 | さいたま市 | 563 | 寄贈 | 16 |
| | 埼玉県仏教会 | さいたま市 | 237 | 寄贈 | |
| | 埼玉県連合青年団 | さいたま市 | 600 | 寄贈 | |
| | 埼玉新聞社ネガフィルム | さいたま市 | 163,455 | 寄贈 | |
| | 全金同盟埼玉地方金属 | さいたま市 | 114 | 寄託 | 34 |
| | 全水道埼玉県南水道労働組合 | さいたま市 | 200 | 寄贈 | |

| | | | | | |
|--|--------------|-------|-------|----|-------|
| | 繊維労連中央本部 | さいたま市 | 778 | 寄贈 | |
| | 見沼土地改良区 | さいたま市 | 536 | 寄託 | 8 |
| | 荒川右岸用排水土地改良区 | 川越市 | 74 | 寄託 | 21 |
| | 旧竹沢村役場 | 小川町 | 5,050 | 寄託 | |
| | 旧大河村役場 | 小川町 | 450 | 寄贈 | |
| | 旧平村役場 | ときがわ町 | 1,000 | 寄託 | |
| | 日本煉瓦製造株式会社 | 深谷市 | 756 | 寄託 | 21・42 |
| | 備前渠土地改良区 | 熊谷市 | 41 | 寄託 | 8 |
| | 羽生領用悪水路土地改良区 | 羽生市 | 158 | 寄託 | |
| | 粕壁小学校 | 春日部市 | 355 | 寄贈 | |

(5) 個人文書(29件・12,691点)

| 指定 | 文書名 | 文 旧所在書地 | 受入点数 | 受入 | 目録 |
|----|----------|------------|-------|----|----|
| | 稲村氏関係 | さいたま市 | 600 | 寄贈 | |
| | 木部氏関係 | さいたま市 | 27 | 寄託 | |
| | 木村(泰)氏関係 | さいたま市 | 100 | 寄贈 | |
| | 黒木氏関係 | さいたま市 | 15 | 寄贈 | |
| | 小池(宗)氏関係 | さいたま市 | 447 | 寄贈 | |
| | 小室(大)氏関係 | さいたま市 | 100 | 寄贈 | |
| | 下山氏関係 | さいたま市 | 446 | 寄贈 | |
| | 白井氏関係 | さいたま市 | 36 | 寄贈 | |
| | 高野(作)氏関係 | さいたま市 | 99 | 寄贈 | 48 |
| | 田口(憲)氏関係 | さいたま市 | 200 | 編入 | |
| | 中原氏関係 | さいたま市 | 6,338 | 寄贈 | 21 |
| | 蕪塚氏関係 | さいたま市 | 1,025 | 寄贈 | 16 |
| | 根本氏関係 | さいたま市 | 550 | 寄贈 | |
| | 秦氏関係 | さいたま市 | 68 | 寄贈 | 48 |

| | | | | | |
|--|-----------|-------|-----|----|----|
| | 森末氏関係 | さいたま市 | 74 | 寄贈 | 48 |
| | 岡安(邦)氏関係 | 鴻巣市 | 11 | 寄贈 | 34 |
| | 岩崎氏関係 | 上尾市 | 6 | 寄贈 | |
| | 小池(信)氏関係 | 桶川市 | 95 | 寄贈 | 42 |
| | 伊達氏関係 | 川越市 | 305 | 寄贈 | 21 |
| | 二上氏関係 | 所沢市 | 21 | 寄贈 | 34 |
| | 深谷氏関係 | 志木市 | 3 | 寄託 | |
| | 荻野氏関係 | 志木市 | 129 | 寄贈 | |
| | 満田氏関係 | 北本市 | 111 | 寄贈 | |
| | 増島氏関係 | 川越市 | 528 | 寄贈 | 34 |
| | 町田(勝)氏関係 | 鶴ヶ島市 | 23 | 寄贈 | |
| | 五十嵐氏関係 | 熊谷市 | 547 | 寄贈 | |
| | 前沢氏関係 | 栃木県 | 2 | 寄贈 | 34 |
| | 田嶋氏関係 | 東京都 | 249 | 寄贈 | |
| | 埼玉県令白根家関係 | 神奈川県 | 536 | 寄贈 | 27 |

(6) 収集文書(64件・27,443点)

| 指定 | 文書名 | 文 旧所在書地 | 受入点数 | 受入 | 目録 |
|----|-------------------------|------------|-------|-------------|------------|
| | 阿部(泉)氏収集 | さいたま市 | 50 | 寄贈 | |
| | 荒井(精)氏収集 | さいたま市 | 565 | 寄贈 | 16 |
| | 市川(芳)氏収集 | さいたま市 | 6 | 寄贈 | |
| | 薄田氏収集 | さいたま市 | 2 | 寄贈 | 48 |
| | 小野氏収集 | さいたま市 | 683 | 寄贈 | |
| | 兼子氏収集 | さいたま市 | 52 | 寄贈 | 48 |
| | 河合氏収集 | さいたま市 | 259 | 寄贈 | |
| | 小島氏収集 | さいたま市 | 16 | 寄贈 | |
| | 佐々木氏収集 | さいたま市 | 68 | 寄贈 | 34 |
| | 中村(枝)氏収集 | さいたま市 | 11 | 寄贈 | |
| | 中山氏収集 | さいたま市 | 18 | 寄贈 | 21 |
| | 林(正)氏収集 | さいたま市 | 4 | 寄贈 | 21 |
| | 真中氏収集 | さいたま市 | 301 | 寄贈 | |
| | 森田(雄)氏収集 | さいたま市 | 300 | 寄贈 | |
| | 室氏収集 | さいたま市 | 460 | 寄贈 | 48 |
| | 山口氏収集 | さいたま市 | 25 | 寄贈 | 34 |
| | 弓削氏収集 | さいたま市 | 40 | 寄贈 | |
| | 笹本氏収集 | 上尾市 | 163 | 寄贈 | |
| | 飯島(徳)氏収集 | 鳩ヶ谷市 | 777 | 寄贈 | 27 |
| | 藤繁氏収集 | 鳩ヶ谷市 | 18 | 寄贈 | 42 |
| | 前川氏収集 | 鳩ヶ谷市 | 24 | 寄贈 | 42 |
| | 渡氏収集 | 新座市 | 32 | 寄贈 | |
| | 芝田氏収集 | 朝霞市 | 10 | 寄贈 | 34 |
| | 進藤氏収集 | 桶川市 | 4 | 寄贈 | |
| | 吉田(猛)氏収集 | 川越市 | 73 | 寄贈 | 21 |
| | 岸田氏収集 | 川越市 | 7,632 | 寄贈 | 45 |
| | 大舘氏収集 | 所沢市 | 339 | 寄贈 | 48 |
| | 粕谷氏収集 | 所沢市 | 1 | 寄贈 | |
| | 児玉氏収集 | 入間市 | 1 | 寄贈 | |
| | 吉原氏収集 | 富士見市 | 490 | 寄贈・寄託 | |
| | 山下氏収集 | 鶴ヶ島市 | 156 | 寄託 | 21 |
| | 高野(新)氏収集 | 秩父市 | 1 | 寄贈 | |
| | 飯村(一)氏収集 | 秩父市 | 26 | 寄贈 | 48 |
| | 野口(泰)氏収集 | 熊谷市 | 100 | 寄贈 | 42 |
| | 井上(善)氏収集 | 熊谷市 | 41 | 寄贈 | |
| | 飯田氏収集 | 深谷市 | 373 | 寄託 | 48 |
| | 河田氏収集 | 行田市 | 4 | 寄託 | 34 |
| | 長谷川(宏)氏収集 | 行田市 | 203 | 寄贈 | 42 |
| | 田口(新)氏収集 | 行田市 | 2,629 | 寄贈 | 33 |
| | 中村(元)氏収集 | 加須市 | 34 | 寄託 | |
| | 橋本(明)氏収集 | 加須市 | 3,316 | 寄贈 | 31 |
| | 長瀬氏収集 | 羽生市 | 5 | 寄贈 | 34 |
| | 高野氏収集 | 越谷市 | 1 | 寄贈 | 34 |
| | 岡安(博)氏収集 | 久喜市 | 14 | 寄贈 | |
| | 下境氏収集 | 久喜市 | 1 | 寄贈 | 34 |
| | 榎島氏収集 | 久喜市 | 47 | 寄託 | 48 |
| | 文書館収集 | 埼玉県 | 120 | 寄贈・購入 編入 | 8・16 34 |
| | 埼玉資料室移籍 | 埼玉県 | 34 | 編入 | 8 |
| | 埼玉県教育史編さん室移籍 | 埼玉県 | 145 | 編入 | 16 |
| | 旧埼玉県史編纂資料(拓本) | 埼玉県 | 200 | 編入 | |
| | 埼玉会館設計図 | 埼玉県 | 60 | 編入 | 21 |
| | 小池氏収集 | 群馬県 | 1,622 | 寄託 | 43 |
| | 新井(忠)氏収集 | 栃木県 | 11 | 寄贈・寄託 | 21 |
| | 川田氏収集 | 栃木県 | 4,725 | 寄託 | |
| | 飯島(一)氏収集 | 東京都 | 251 | 寄贈 | 42 |
| | 大西氏収集 | 東京都 | 70 | 寄贈 | |
| | 荻原氏収集 | 東京都 | 94 | 寄贈 | |
| | 二子社収集「秩父事件 史料集成」編集資料 | 東京都 | 500 | 寄贈 | |
| | 大矢氏収集 | 東京都 | 10 | 寄贈 | |
| | 福永氏収集 | 神奈川県 | 50 | 寄贈 | |
| | 手塚氏収集 | 神奈川県 | 4 | 寄贈 | 21 |
| | 松井氏収集 | 神奈川県 | 1 | 寄贈 | |
| | 山内氏収集 | 神奈川県 | 13 | 寄贈 | |
| | 渡辺(悦)氏収集 | 神奈川県 | 158 | 寄贈 | 48 |

(7) 地図(6件・1,490点)

| 指定 | 文書名 | 文 旧所在書地 | 受入点数 | 受入 | 目録 |
|----|------------|------------|------|----|----|
| | 飯島(進)氏収集地図 | さいたま市 | 658 | 寄贈 | |
| | 漆原氏収集地図 | 熊谷市 | 103 | 寄贈 | |
| | 西村家 | 深谷市 | 5 | 寄託 | |
| | 坂本氏収集地図 | 行田市 | 1 | 寄贈 | |
| | 石川氏収集地図 | 蓮田市 | 90 | 寄贈 | |
| | 山崎氏収集地図 | さいたま市 | 633 | 寄贈 | |

3 地図

収蔵している地図を4つ、航空写真を2つの受入区分ごとにまとめ、さらに、その中を詳細に区分し、それぞれの枚数を示した。

| 資料の分類 | | 枚数 |
|--------------|--|--------|
| 埼玉県作成地図 | 全県管内図、土地企画、統計、産業・労働、農林、住宅都市、土木、商工、観光、水道、衛生、環境、警察、教育、企業、地理情報システム、地理環境情報システム、その他 | 6,282 |
| | 小計 | 6,282 |
| 市町村作成地図 | 70市町村作成地図 旧18市町村作成地図 | 16,093 |
| | 小計 | 16,093 |
| 国土地理院作成地図 | 2.5万分1地形図 | 9,358 |
| | 5万分1地形図 | 2,972 |
| | 1万分1地形図 | 584 |
| | 20万分1地勢図 | 385 |
| | 50万分1地方図 | 43 |
| | 国土基本図 | 455 |
| | 旧版1万分1地形図 | 642 |
| | 迅速測図 | 477 |
| | 迅速測図原図（明治前期手書彩色関東実測図）：復刻版 | 964 |
| | 5千分1東京図 | 36 |
| | その他の一般図 | 65 |
| | 土地条件図 | 97 |
| | 土地利用図 | 486 |
| | 治水地形分類図 | 41 |
| | その他の主題図 | 35 |
| 小計 | 16,640 | |
| その他の地図 | 国作成地図（国土地理院作成地図を除く） 県外行政機関作成地図 市販等の地図 | 1,029 |
| | 小計 | 1,029 |
| 埼玉全県航空写真 | 密着印画写真 | 21,243 |
| | 全体2倍引伸印画 | 2,411 |
| | 小計 | 23,654 |
| 国土地理院等撮影空中写真 | 国土地理院撮影空中写真 | 3,490 |
| | 埼玉県撮影空中写真 | 181 |
| | 群馬県撮影空中写真 | 43 |
| | 山梨県撮影空中写真 | 38 |
| | 小計 | 3,752 |
| 合計 | | 67,450 |

それぞれの地図は、旧版・復刻されたものを含む

4 県史編さん資料

| | | | |
|--------------------|----------------|-----------------|----------------|
| 〔県内諸家〕 | 2,880 冊 | 〔記 録〕 | 906 冊 |
| 秩父郡三峰村三峯神社文書 | 148 冊 | 吾妻鏡（北条本） | 52 冊 |
| 秩父郡大宮郷矢尾家文書 | 105 冊 | 香取古文書 | 40 冊 |
| 秩父郡秩父町秩父神社文書 | 63 冊 | 相州文書 | 26 冊 |
| 川越市農協古谷支店所蔵資料 | 41 冊 | 集古文書 | 23 冊 |
| 秩父郡中津川村幸島家文書 | 40 冊 | 武州文書 | 19 冊 |
| 足立郡芝村長徳寺文書 | 26 冊 | 智積院文書 | 6 冊 |
| 野村記録文書（北埼玉郡） | 11 冊 | 長楽寺日記 | 3 冊 |
| 葛飾郡西大輪村迦葉院文書 | 11 冊 | その他 | 737 冊 |
| 忍藩世川文書 | 8 冊 | | |
| 比企郡鎌形鎌形八幡神社文書 | 6 冊 | 〔系 図〕 | 158 冊 |
| 北埼玉郡騎西町玉敷神社文書 | 6 冊 | 武蔵七党系図 | 1 冊 |
| 埼玉郡川崎村御改革記録 | 5 冊 | 龍淵寺年代記 | 1 冊 |
| 入間郡川越町三芳野神社文書 | 3 冊 | その他 | 156 冊 |
| 北葛飾郡鷺宮町鷺宮神社文書 | 3 冊 | | |
| 秩父織物構造改善商工組合所蔵資料 | 3 冊 | 〔旧幕府〕 | 1,919 冊 |
| 入間郡扇町屋村粕谷義三文書 | 1 冊 | 家忠日記増補 | 25 冊 |
| その他 | 2,400 冊 | 元禄郷帳、天保郷帳 | 6 冊 |
| | | 関東筋川川御普請御用留 | 3 冊 |
| 〔県外諸家〕 | 891 冊 | 慶長大小分限并天正御旗本知行録 | 1 冊 |
| 高崎藩主大河内文書 | 34 冊 | その他 | 1,884 冊 |
| 静岡県田方郡韮山町江川代官所文書 | 15 冊 | | |
| 信濃上田藩主松平家文書 | 14 冊 | 〔近現代等〕 | 903 冊 |
| 岡山藩池田文庫 | 14 冊 | 公文録 | 60 冊 |
| 山形県鶴岡藩主酒井家文書 | 12 冊 | 公文雑纂 | 26 冊 |
| 山梨県甲州文庫 | 12 冊 | 埼玉県職員録 | 15 冊 |
| 長野県岡谷蚕糸博物館文庫 | 11 冊 | 公文類聚 | 9 冊 |
| 長崎県島原市松平文庫文書 | 5 冊 | GHQ 資料 | 331 冊 |
| 中山道宿村大概帳その他（日光道中等） | 8 冊 | その他 | 462 冊 |
| その他 | 766 冊 | | |
| | | 〔文化・地理等〕 | 538 冊 |
| 〔古 代〕 | 241 冊 | 新編武蔵国風土記稿 | 244 冊 |
| 兵範記 | 25 冊 | 秩父順拝記 | 6 冊 |
| その他 | 216 冊 | 渡辺刀水旧蔵名家書簡 | 6 冊 |
| | | その他 | 282 冊 |

5 複製資料

マイクロフィルム（写真複写本）で全国から収集した埼玉関係資料の一覧である。原本の所在地により、大きく県内と県外に分けた。

| | | | |
|---------------------------|--------------|------------------------------|-----------|
| (1) 複写本 | | 館林市立図書館所蔵川越藩関係文書(秋元家・同家中岡谷家) | 97 冊 |
| [館蔵・内訳略] | (計) 15,549 冊 | 前橋市立図書館所蔵松平大和守家文書(川越藩日記) | 789 冊 |
| [館外・県内採取] | (計) 3,474 冊 | 前橋市立図書館収蔵保岡嶺南日記 | 6 冊 |
| 県内寛永以前検地帳 | 73 冊 | 学習院大学史料館収蔵奥州棚倉藩主阿部家文書(忍藩関係) | 161 冊 |
| 県内寺院聖教文書遺品調査 | 588 冊 | 慶応義塾大学情報センター古文書室所蔵埼玉関係文書 | 478 冊 |
| 県内神社関係文書調査 | 138 冊 | 鉄道博物館(旧交通博物館)所蔵鉄道院文書 | 28 冊 |
| 埼玉県会・埼玉県議会議事録 | 192 冊 | 旧国鉄中央鉄道学園所蔵文書 | 58 冊 |
| 埼玉県選挙関係文書 | 8 冊 | 国立公文書館内閣文庫所蔵埼玉県史料(府県史料) | 31 冊 |
| さいたま市氷川女舂神社大般若経 | 3 冊 | 埼玉県統計書(明治10年～昭和18年) | 160 冊 |
| 県立浦和図書館所蔵埼玉県職員録 | 17 冊 | 国立国会図書館所蔵胃山文庫(根岸家蔵書) | 123 冊 |
| 県立浦和図書館所蔵児玉南柯史料 | 14 冊 | 国文学研究資料館所蔵秋元家家中福井家文書 | 90 冊 |
| さいたま市(旧大宮市)守屋家文書 | 9 冊 | 国文学研究資料館所蔵大河内家文書 | 44 冊 |
| さいたま市所蔵行政文書 | 118 冊 | 国文学研究資料館収蔵掛川家文書 | 246 冊 |
| さいたま市氷川神社東角井家文書 | 185 冊 | 国文学研究資料館収蔵祭魚洞文庫旧蔵文書 | 17 冊 |
| さいたま市大島家文書 | 45 冊 | 国文学研究資料館所蔵酒巻村文書 | 1 冊 |
| 上尾市立図書館所蔵須田家文書 | 26 冊 | 国文学研究資料館所蔵府川家文書 | 4 冊 |
| 上尾市所蔵行政文書 | 60 冊 | 国文学研究資料館所蔵袋山村文書 | 2 冊 |
| 戸田市峰岸家文書 | 38 冊 | 国文学研究資料館所蔵山崎家文書 | 97 冊 |
| 所沢市北野天神社文書 | 39 冊 | 国文学研究資料館所蔵横田家文書 | 21 冊 |
| 川越市榎本家文書(榎本弥左衛門覚書) | 3 冊 | 国文学研究資料館所蔵吉田家文書 | 33 冊 |
| 川越市喜多院文書 | 58 冊 | 国文学研究資料館所蔵埼玉県関係行政文書 | 134 冊 |
| 川越市立図書館所蔵行政文書 | 101 冊 | 東京大学史料編纂所所蔵埼玉関係文書 | 19 冊 |
| 坂戸市大宮住吉神社文書 | 13 冊 | 東京大学法学部法制史資料室所蔵埼玉県関係文書 | 112 冊 |
| 日高市高麗神社・高麗家文書 | 185 冊 | 東京都公文書館所蔵埼玉県関係行政文書 | 110 冊 |
| 日高市駒形神社旧社家岡野家文書 | 15 冊 | 横浜市立大学所蔵安保文書 | 1 冊 |
| 日高市町田家文書 | 2 冊 | 静岡市別符家文書 | 1 冊 |
| 越生町大宮神社旧社家森村家文書 | 45 冊 | 豊橋市美術博物館収蔵大河内家文書 | 221 冊 |
| 東松山市上野本八幡神社旧社家布施田家文書 | 80 冊 | 名古屋大学文学部所蔵真継家文書 | 18 冊 |
| 秩父市立図書館所蔵忍藩割役日記(松本家・高野家) | 375 冊 | 小浜市立図書館所蔵酒井家文庫 | 184 冊 |
| 秩父市立図書館所蔵斎藤家文書 | 114 冊 | 関西学院大学図書館所蔵武蔵国酒造関係文書 | 2 冊 |
| 秩父市立図書館収蔵逸見家文書 | 16 冊 | 山口県文書館収蔵熊谷家文書 | 4 冊 |
| 秩父市立図書館所蔵行政文書 | 77 冊 | 上越教育大学所蔵渡辺家寄贈酒造関係文書 | 10 冊 |
| 秩父鉄道株式会社文書 | 356 冊 | 藤沢市金澤甚衛氏旧蔵文書 | 50 冊 |
| 大滝村立大滝小学校所蔵行政文書 | 30 冊 | 京都市左京区聖護院門跡文書 | 18 冊 |
| 本庄宿本陣村田村家文書 | 30 冊 | 東大阪市専宗寺文書 | 1 冊 |
| 神川町関兵内供養塔塔内文書 | 1 冊 | 東京大学経済学部附属図書館所蔵土屋家旧蔵文書 | 19 冊 |
| 深谷市栗田家文書 | 9 冊 | 榛名町歴史民俗資料館保管一宮家(般若坊)文書 | 16 冊 |
| 川本町所蔵行政文書 | 60 冊 | その他 | 19 冊 |
| 行田町史料 | 20 冊 | [新聞・雑誌] | (計) 982 冊 |
| 越谷市所蔵行政文書 | 152 冊 | 埼玉新聞 | 565 冊 |
| 県立杉戸農業高校所蔵行政文書 | 32 冊 | 国立国会図書館所蔵埼玉関係新聞 | 132 冊 |
| 朝霞市内田家文書 | 7 冊 | 東京大学法学部明治新聞雑誌文庫所蔵埼玉関係新聞及び雑誌 | 285 冊 |
| 朝霞市奥住家文書 | 7 冊 | | |
| その他 | 133 冊 | (2) 影写本 [すべて館蔵・内訳略] | (計) 42 点 |
| [館外・県外採取] | (計) 3,560 冊 | (3) レプリカ [館蔵・内訳略] | 212 点 |
| 群馬県立文書館所蔵埼玉関係行政文書 | 95 冊 | [館外蔵] | 66 点 |
| 群馬県庁所蔵秩父事件史料 | 21 冊 | | |
| 高崎市立図書館所蔵松平右京大夫家文書(川越藩関係) | 19 冊 | | |

2 条例・規則

(1) 埼玉県立文書館条例（昭和50.3.12 条例第38号）

（設置）

第1条 郷土についての歴史的価値のある文書及び記録並びに県の公文書その他必要な資料（以下「文書」という。）の収集及び管理を行うとともに、これらの活用を図り、もって教育、学術及び文化の発展に寄与するため、埼玉県立文書館（以下「文書館」という。）をさいたま市浦和区高砂4丁目3番18号に設置する。

（業務）

第2条 文書館は、次の各号に掲げる業務を行う。

- 一 文書の利用に関すること。
- 二 文書の収集、整理及び保存に関すること。
- 三 文書の調査及び研究に関すること。
- 四 文書の編さん及び刊行に関すること。
- 五 文書についての専門的な知識のけいもう普及に関すること。
- 六 その他文書館の設置の目的を達成するために必要な事業に関すること。

（職員）

第3条 文書館に、館長その他必要な職員を置く。

附 則

この条例は、昭和50年4月1日から施行する。

附則（昭和58年3月9日条例第26号）

この条例は、昭和58年4月1日から施行する。

附則（平成13年7月17日条例第54号）

この条例は公布の日から施行する。

附則（平成14年12月24日条例第74号）

この条例は、平成15年4月1日から施行する。

(2) 埼玉県立文書館管理規則（昭和50.3.31 教育委員会規則第12号）

（趣旨）

第1条 この規則は、地方教育行政の組織及び運営に関する法律（昭和31年法律第162号）第33条1項の規定に基づき、埼玉県立文書館（以下「文書館」という。）の管理運営に関し、必要な事項を定めるものとする。

（休館日）

第2条 文書館の休館日は、次のとおりとする。

- 一 月曜日（その日が県民の日を定める条例（昭和46年埼玉県条例第58号）に規定する日に当たるときは、その翌日）
- 二 国民の祝日に関する法律（昭和23年法律第178号）第3条第1項及び第3項に規定する休日
- 三 1月2日及び同月3日並びに12月29日から同月31日まで
- 四 館内整理日（毎月末日）
- 五 特別整理期間（毎年春秋それぞれ10日以内）

2 館長は、特別の事情があるときは、埼玉県教育委員会教育長（以下「教育長」という。）の承認を得て、前項に規定する休館日を変更し、又は臨時に休館日を設けることができる。

（利用時間）

第3条 文書館の利用時間は、午前9時から午後5時までとする。

2 館長は、特別の事情があるときは、前項に規定する利用時間を変更することができる。

（文書の館内利用）

第4条 館内において文書館の文書（以下「文書」という。）を利用しようとする者は、様式第1号の利用申込書を館長に提出し、様式第2号の利用証の交付を受けなければならない。

- 2 利用証の有効期限は、発行の日から1年とする。
- 3 利用証を有する者は、利用証を亡失した場合、又はその住所、若しくは氏名を変更した場合は、速やかに館長に届出なければならない。

4 利用証は、他人に譲渡し、若しくは貸与し、又は不正に使用してはならない。

第5条 文書を利用しようとするときは、様式第3号の利用票に必要事項を記入し、利用証を添えて館長に提出しなければならない。

2 同時に利用できる文書は、特別の事由により館長が認めた場合のほか10点以内とする。

(指定文書の利用)

第6条 埼玉県教育委員会(以下「教育委員会」という。)が特に指定する文書を利用しようとする場合は、別に定める手続きにより教育長の承認を得なければならない。

(文書の館外貸出し)

第7条 博物館、図書館、学校その他館長が適当と認めたものは、文書の館外貸出しを受けることができる。

2 文書の館外貸出しを受けようとするものは、様式第4号の文書館外貸出許可申請書を館長に提出し、様式第5号の文書館外貸出許可書の交付を受けなければならない。

3 文書の館外貸出期間は、30日以内とする。ただし、館長は、特に必要があると認めるときは、これを延長することができる。

(損害賠償)

第8条 利用者は、自己の責めに帰すべき理由により、文書館の施設若しくは設備を損傷し、又は備品若しくは文書を亡失し、若しくは損傷したときは、これを修理し、又はその損害を賠償しなければならない。

(遵守事項及び館長の指示)

第9条 館長は、文書館の利用者の遵守事項を定め、及び文書館の管理上必要があるときは、利用者に対し、その都度適宜な指示をすることができる。

(入館の禁止等)

第10条 館長は、文書館の秩序を乱し、若しくは乱すおそれのある者の入館を禁止し、又はその者に対して退館を命ずることができる。

(文書の寄贈及び寄託)

第11条 文書館は、文書の寄贈及び寄託を受けることができる。

2 文書館に、文書を寄贈しようとする者は様式第6号の文書寄贈申請書により、文書を寄託しようとする者は様式第7号の文書寄託申請書により、館長に申請するものとする。

3 文書館に、文書を寄贈した者に対しては様式第8号の文書受領証を、文書を寄託した者に対しては様式第9号の文書受託証を交付するものとする。

4 寄贈文書には、寄贈者の氏名及び寄贈年月日を記して、永くその芳志を伝えるものとする。

5 寄託文書は、文書館所蔵の文書と同様の取扱いをするものとする。ただし、その館外貸出しについては、寄託者の承認を得なければならない。

6 文書館は、不可抗力による寄託文書の損害に対して、その責めを負わないものとする。

(地図センター)

第11条の2 地図の収集及び管理を行うとともに、その活用を図るため、文書館内に地図センターを設ける。

(事務)

第12条 文書館においては、次の事務を所掌する。

- 1 文書の利用に関すること。
- 2 文書の収集、整理及び保存に関すること。
- 3 文書の調査及び研究に関すること。
- 4 文書の目録及び史料集の編さん及び刊行に関すること。
- 5 文書の保存についてのけいもう及び奨励に関すること。
- 6 文書の利用者に対する指導及び助言に関すること。
- 7 文書に関する講習会、研究会、展示会等の開催に関すること。
- 8 研究報告書等の刊行に関すること。
- 9 刊行物の普及に関すること。
- 10 他の文書館その他の関係機関、団体等との協力に関すること。

- 11 文書の寄贈及び寄託に関すること。
- 12 郷土の歴史に係る教育に関すること。
- 13 運営協議会に関すること。
- 14 広報に関すること。
- 15 庶務に関すること。
- 16 前各号に掲げるもののほか、所掌事務に関連した事務の処理に関すること。

(職及び職務)

第13条 文書館に、次の表の上欄に掲げる職を置き、その職務は、それぞれ同表の下欄に掲げるとおりとする。ただし、担当部長及び担当課長の職は、必要に応じて置くものとする。

| 職 | 職務 |
|------|--|
| 館長 | 上司の命を受け、文書館の所掌する事務を掌理し、その事務を処理するため、所属の職員を指揮監督する。 |
| 副館長 | 上司の命を受け、特に指定された事項を掌理するとともに、当該指定事項について、館長を助け、これらの事務を処理するため、職員を指揮監督する。 |
| 担当部長 | 上司の命を受け、特に指定された事項を掌理し、その事務を処理するため、職員を指揮監督する。 |
| 担当課長 | 上司の命を受け、担任する事務を掌理し、その事務を処理するため職員を指揮監督する。 |

2 前項に定めるもののほか、必要に応じて、文書館に、次の表の上欄に掲げる職を置き、その職務は、それぞれの下欄に掲げるとおりとする。

| 職 | 職務 |
|--------|--|
| 主席学芸主幹 | 上司の命を受け、博物館法（昭和26年法律第285号）第4条第4項に規定する事務で極めて高度の知識、経験等を必要とする特に困難なものに従事し、その事務を処理するため、職員を指揮監督する。 |
| 学芸主幹 | 上司の命を受け、博物館法第4条第4項に規定する事務で高度の知識、経験等を必要とする特に困難なものに従事し、その事務を処理するため、職員を指揮監督する。 |
| 主任学芸員 | 上司の命を受け、博物館法第4条第4項に規定する事務で相当高度の知識、経験等を必要とする困難なものに従事する。 |
| 学芸員 | 上司の命を受け、博物館法第4条第4項に規定する事務に従事する。 |
| 主席司書主幹 | 上司の命を受け、図書館法（昭和25年法律第118号）第4条第2項に規定する事務で極めて高度の知識、経験等を必要とする特に困難なものに従事し、その事務を処理するため、職員を指揮監督する。 |
| 司書主幹 | 上司の命を受け、図書館法第4条第2項に規定する事務で高度の知識、経験等を必要とする特に困難なものに従事し、その事務を処理するため、職員を指揮監督する。 |
| 主任司書 | 上司の命を受け、図書館法第4条第2項に規定する事務で相当高度の知識、経験等を必要とする困難なものに従事する。 |
| 司書 | 上司の命を受け、図書館法第4条第2項に規定する事務に従事する。 |

3 前2項に定めるもののほか、必要に応じて、文書館に、次の表の上欄に掲げる職を置き、その職務は、それぞれ同表の下欄に掲げるとおりとする。

| 職 | 職務 |
|------|------------------------------|
| 主任 | 上司の命を受け、事務又は技術で相当困難なものに従事する。 |
| 主事 | 上司の命を受け、事務に従事する。 |
| 技師 | 上司の命を受け、技術に従事する。 |
| 事務嘱託 | 上司の命を受け、特定の事務に従事する。 |

4 前3項に定めるもののほか、必要に応じて、文書館に、次の表の上欄に掲げる職を置き、その職務は、同表の下欄に掲げるとおりとする。

| 職 | 職務 |
|-----|-------------------------------------|
| 専門員 | 上司の命を受け、事務又は技術で知識、経験等を必要とするものに従事する。 |

(職の任命)

第14条 前条に定める職は、事務職員又は技術職員のうちから教育委員会が命ずる。ただし、主席学芸主幹、学芸主幹、主任学芸員及び学芸員にあっては博物館法第5条に規定する資格を有する者のうちから、主席司書主幹、司書主幹、主任司書及び司書にあっては図書館法第5条に規定する資格を有する者のうちから命ずる。

(運営協議会)

第15条 文書館に、その運営の円滑を図るため、運営協議会を置くことができる。

2 前項の協議会に関し必要な事項は、教育長が定める。

(事業計画及び事業報告)

第16条 館長は、あらかじめ、教育長の承認を得て、文書館の事業計画を定めるものとする。

2 館長は、文書館の事業について、毎月10日までに前月における概要を、年度終了後1月以内に前年度における概要を、それぞれ教育長に報告しなければならない。

(補則)

第17条 この規則の施行に関し必要な事項は、あらかじめ、教育長の承認を得て、館長が定める。

附則

1 この規則は、昭和50年4月1日から施行する。

2 (省略)

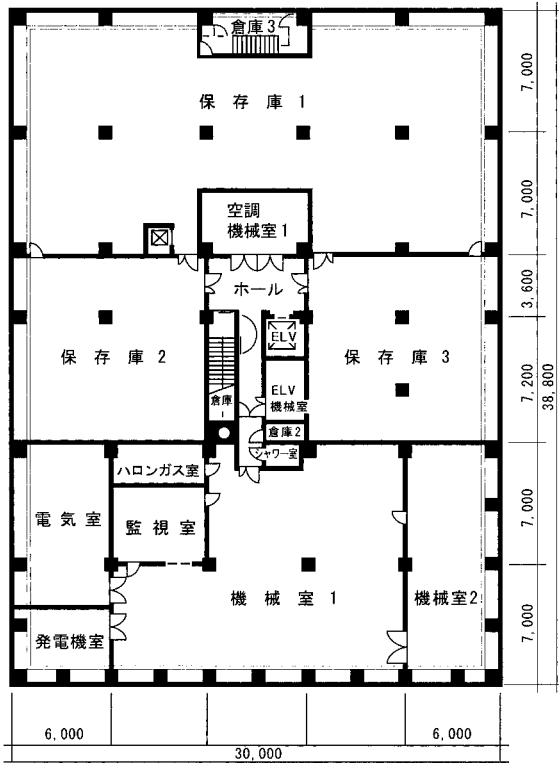
附則(平成20年6月24日教育委員会規則第23号)

1 この規則は、公布の日から施行する。

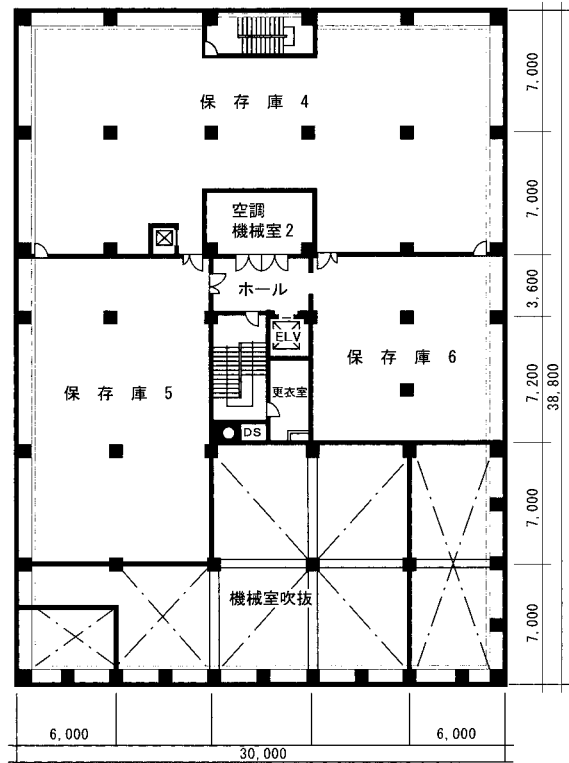
2 この規則の施行の際現に改正前のそれぞれの埼玉県教育委員会規則の様式の規定に基づき作成されている用紙は、当分の間、使用することができる。

様式(省略)

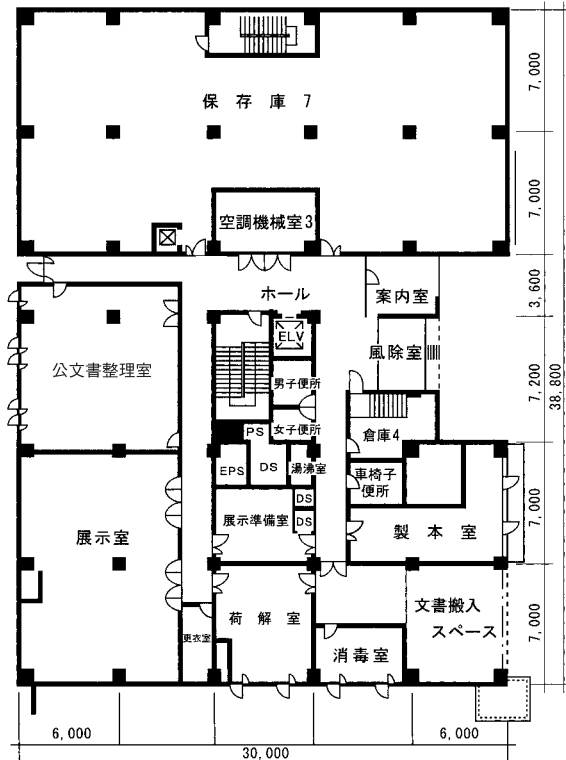
3 各階平面図



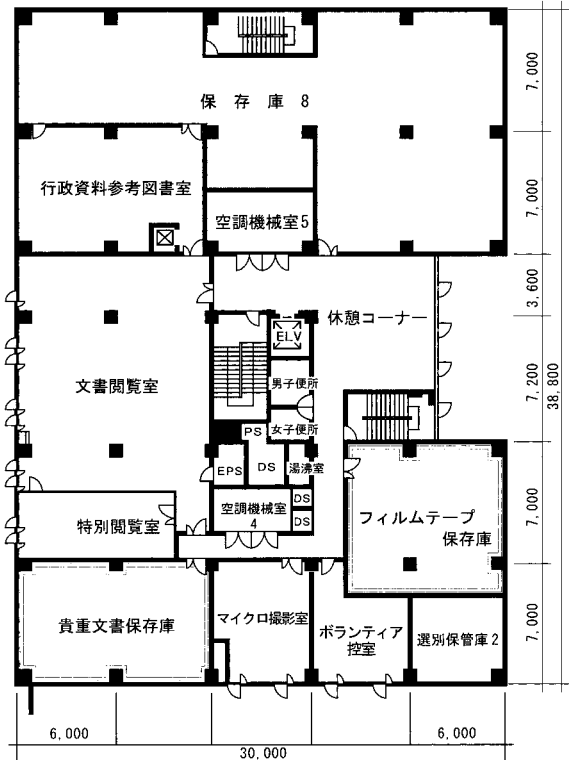
地下2階平面図



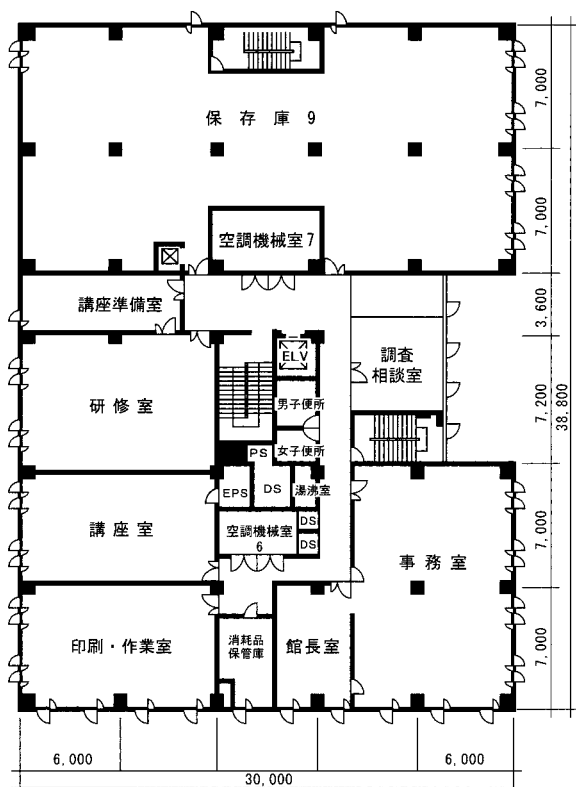
地下1階平面図



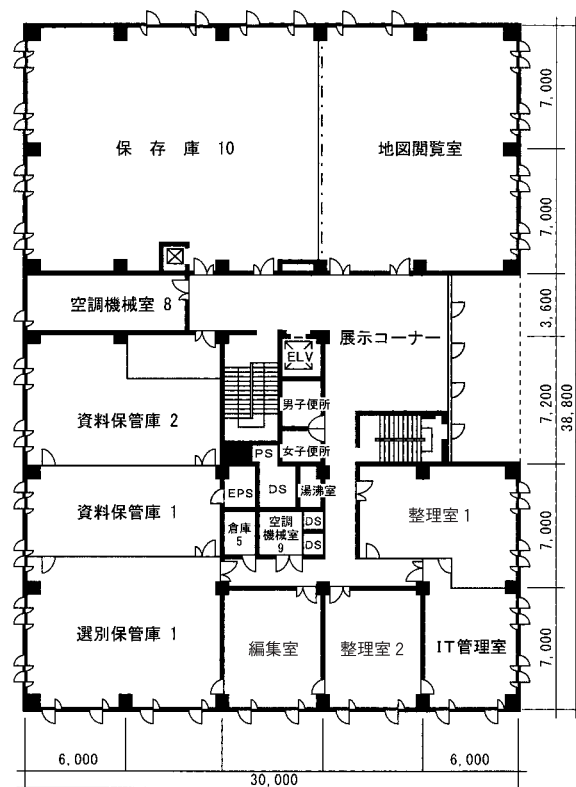
1階平面図



2階平面図



3階平面図



4階平面図

ご案内

休館日

- 毎週月曜日（県民の日の場合は翌日）
- 国民の祝日・休日
- 年末年始（12月29日～1月3日）
- 特別整理期間（春・秋 各10日間以内）

利用時間

- 午前9時～午後5時

案内図



交通案内

- JR 浦和駅西口下車／
徒歩約12分又は国際興業バスで「県庁裏」下車0分
- JR 中浦和駅下車／
徒歩約15分又は国際興業バスで「県庁前」下車約3分



平成21年7月30日 発行

要 覧 第 27 号

発行 埼 玉 県 立 文 書 館

〒330-0063

さいたま市浦和区高砂4-3-18

TEL 048(865)0112

FAX 048(839)0539

E-mail p6501121@pref.saitama.lg.jp

ホームページ

<http://www.saimonjo.jp>