

要 覧

第 28 号

平成 22 年度

埼玉県立文書館

目 次

I 概要	1
1 沿革	2
2 管理運営	3
1 組織	
2 職員	
3 年度別当初予算	
3 施設の概要	4
1 施設	
2 部門別床面積	
3 主要備品	
II 事業の概要	5
1 平成 22 年度事業計画	5
1 行政文書収集・整理・保存事業	
2 古文書収集・整理・保存事業	
3 地図センター事業	
4 史料編さん事業	
5 閲覧利用事業	
6 調査・研究事業	
7 普及事業	
8 電子公文書収集管理システム運用事業	
9 管理運営事業	
10 連携・協力・その他の事業	
2 平成 21 年度事業報告	9
1 行政文書収集・整理・保存事業	
2 古文書収集・整理・保存事業	
3 地図センター事業	
4 史料編さん事業	
5 閲覧利用事業	
6 調査・研究事業	
7 普及事業	
8 電子公文書収集管理システム運用事業	
9 重要文化財指定にともなう記念事業	
10 管理運営事業	
11 連携・協力・その他の事業	
3 年度別利用状況	16
4 収蔵資料概要	17
5 刊行物一覧	18
III 参考資料	19
1 収蔵資料内訳	19
1 行政文書	
2 古文書	
3 地図	
4 県史編さん資料	
5 複製資料	
2 条例・規則	28
3 各階平面図	32

I 概要

埼玉県立文書館は、埼玉に関する歴史的・文化的に価値のある行政文書、古文書、地図などの資料を収集し整理を行い、県民共有の財産として保存に努めている。また、これらの資料の活用を図るために、文書閲覧室及び地図閲覧室を設け、閲覧に供するとともに、展示、講座・講習会の開催や史料叢書の刊行などを行い、県民の方々が埼玉の歴史に触れ、埼玉への理解を深めることができる施設として、運営に取り組んでいるところである。

埼玉県立文書館は、県立浦和図書館の内部組織として昭和44年に発足したので、その時から数えて、41年目を迎える。この間、条例の制定（昭和50年）、独立館の新設（昭和58年）など運営基盤の整備を進めてきた。普及が遅れていた我が国の文書館も、昭和62年に公文書館法が制定されたことなどにより、全国的に設置が推進され、平成21年度末現在、30都道府県・7政令指定都市に設けられるようになった。こうした中で、埼玉県立文書館は、収蔵資料の豊富さや活動内容の充実など、全国に誇ることもできる先進的な実績を数多く積み重ねてきたところであり、平成21年7月10日には、明治初年から昭和22年までの埼玉県行政文書11,259点が国の重要文化財に指定された。

今後とも、時代と社会、地域が急激に変化していく状況の中で、高度情報化、情報公開、電子県庁、生涯学習など、今日的課題に対応していく必要がある。埼玉県立文書館は、運営の基本である各種資料を着実に収集し、それを永く後世に伝えていくとともに、様々な利用事業に積極的に取り組み、埼玉の文書・記録を保存活用する拠点施設として、また、過去と未来をつなぐ県政の記憶装置として、県民の要望に応え、社会的な役割を果たしていかなければならない。

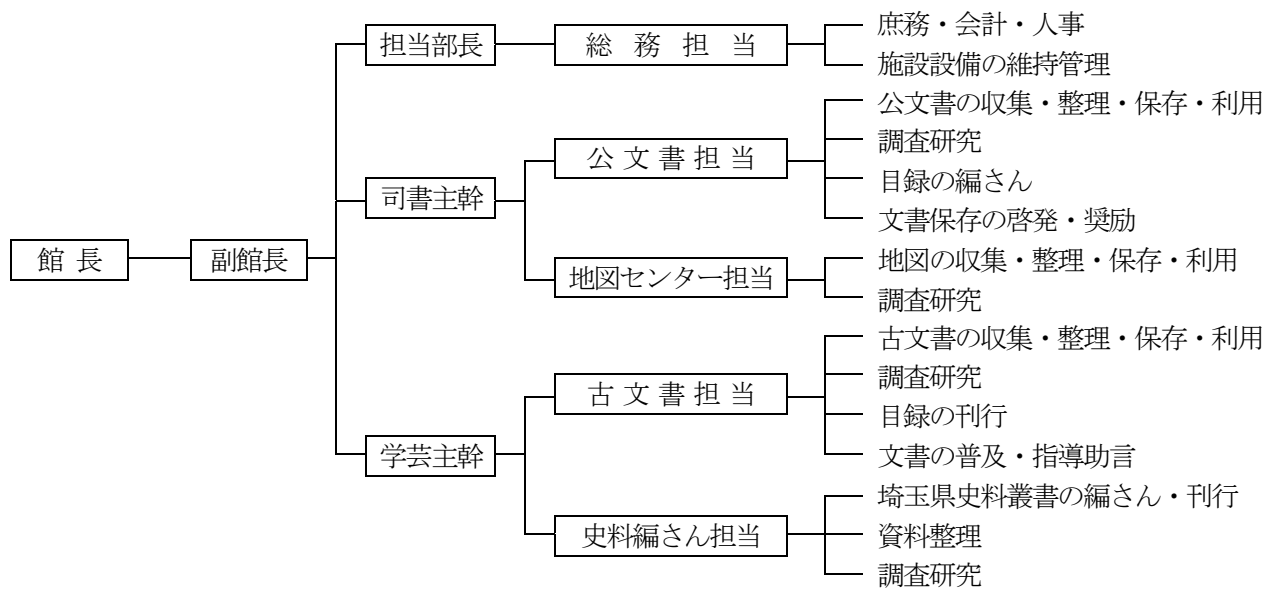


1 沿革

- 昭和44年4月1日**・**県立図書館に文書館を設ける**(昭和43年度に県立図書館(現・県立浦和図書館)の増築工事(地下1階地上3階1,323㎡)を行い、その増築部分を文書館とする。組織的には県立図書館文書課)
- ・職員7人が配置される(課長・古文書係3人・行政文書係3人)
- 44年5月10日・落成記念文書展を開催する(落成式:5月19日、閲覧業務開始:6月3日)
- 48年11月1日・部課制が施行され、文書部(古文書課・行政文書課)とする
- 49年9月27日・埼玉県市町村史編さん連絡協議会(平成3年、埼玉県地域史料保存活用連絡協議会と改称)が結成され、以後事務局を担当する
- 50年4月1日**・**埼玉県立文書館条例及び管理規則が施行され独立機関となる**
- ・庶務課を設ける。職員10人(副館長・庶務課2人・古文書課3人・行政文書課4人、館長は図書館長が兼務)
- 51年4月1日・専任の館長が置かれる
- 57年11月30日・新館建築本体工事が竣工する(地下2階地上4階6,507㎡)
- 58年4月1日**・**所在地を現在地(新館)に変更する**
- ・職員16人(館長・副館長・専門調査員・庶務課4人・古文書課4人・行政文書課5人)
- 58年5月30日・新館落成式を行う
- 58年6月1日・閲覧業務等を開始する。新館落成記念文書展を開催する
- 59年10月25日・全国歴史資料保存利用機関連絡協議会第10回全国大会を開催する
- 62年10月27日・エントランスポーチ床面に地図レリーフを設置する
- 平成4年11月24日・地図センターを設ける。地図センター開設記念式典を行う
- ・職員16人(館長・副館長・庶務課3人・古文書課5人・行政文書課5人・地図センター担当1人)
- 6年3月15日・『埼玉県史料叢書1 埼玉県史料一』が刊行される
- 7年4月1日・県民部県史編さん室の業務の移管を受け、史料編さん課を設ける
- ・職員21人(館長・副館長2人・庶務課4人・古文書課5人・行政文書課5人・史料編さん課3人・地図センター担当1人)
- 10年2月25日・『埼玉人物事典』を刊行する
- 15年4月1日・課が廃止され、グループ制を導入する(館長・副館長・庶務担当5人・地図センター担当1人・古文書担当5人・行政文書担当5人・史料編さん担当3人)
- 18年3月17日・埼玉県行政文書7,971点が県指定文化財に指定される
- 18年4月1日・庶務担当を総務担当に改称する
- 19年4月1日・行政文書担当を公文書担当に改称する
- ・電子公文書収集管理システムの運用を開始する
- 21年7月10日・埼玉県行政文書11,259点が国の重要文化財に指定される
- 22年2月27日・地図センターが日本国際地図学会の教育普及賞を受賞

2 管理運営

1 組織



2 職員

館長	亀田 孝	担当課長	宮下 宏樹	学芸員	高木 謙一
副館長	市川 修	主事	中島 淳	○ 史料編さん担当	
担当部長	押江 成行	学芸員	関口 真規子	主任学芸員	新井 浩文
司書主幹	芳賀 明子	嘱託(非常勤)	大石 三紗子	学芸員	山本 あづさ
学芸主幹	諸岡 勝	嘱託(非常勤)	岡村 龍男	司書	鬼田 小夜香
○ 総務担当		○ 地図センター担当		嘱託(非常勤)	松村 憲治
担当課長	高柳 和子	主任学芸員	内藤 ふみ	嘱託(非常勤)	太田 弥保
主任	諸岡 俊介	嘱託(非常勤)	福島 潤子	○ 駐在(派遣元文書課)	
主任	長谷川 康子	○ 古文書担当		嘱託(非常勤)	保坂 操
主任	加藤 亮	主任学芸員	針谷 浩一	嘱託(非常勤)	山田 かおり
○ 公文書担当		主任学芸員	渡 政和		
担当部長	太田 富康	担当課長	宮澤 好春		

3 年度別当初予算

(単位 千円)

事業名	年度	20年度	21年度	22年度
文書管理運営費		13,734	13,260	10,979
行政文書収集・整理・保存事業		2,853	2,753	2,653
古文書収集・整理・保存事業		2,961	2,756	2,477
地図センター事業		1,556	1,379	1,214
史料編さん事業		8,662	8,251	8,291
電子公文書収集管理システム運用事業		4,982	4,982	4,982

3 施設の概要

1 施設

所在地	埼玉県さいたま市浦和区高砂4丁目3番18号
用途地域	商業地域 建ぺい率 80% 容積率 400%
防火指定	準防火地域
敷地面積	1,776.70 m ²
建築面積	1,164.00 m ²
延床面積	6,507.28 m ²
建ぺい率	65.51%
容積率	366.26%
建物高さ	14.5m
構造	鉄筋(一部鉄骨鉄筋)コンクリート構造 地下2階 地上4階 塔屋1階

2 部門別床面積

部門	室名	面積 (m ²)	百分比 (%)	部門	室名	面積 (m ²)	百分比 (%)
閲覧	文書閲覧室 特別閲覧室	414	6.36	管理	館長室	899	13.82
	地図閲覧室 休憩コーナー				事務室		
研修	研修室	197	3.03		案内室 監視室		
	講座室 講座準備室				更衣室 1・2		
展示	展示室 展示準備室	153	2.35		消耗品保管庫		
	展示室 展示準備室			ハロンガス室			
作業	消毒室 製本室 荷解室	657	10.1	電気室			
	文書搬入スペース			機械室 1・2			
	ボランティア控室			発電機室			
	マイクロ撮影室			空調機械室 1～9			
	整理室 1・2 印刷・作業室			塔屋			
共通	編集室 調査相談室	1,022	15.71	通路 便所 湯沸室等			
	IT管理室 公文書整理室			合計	6,507	100	
保存	保存庫 1～10 貴重文書保存庫 フィルムテープ保存庫 資料保管庫 1・2 選別保管庫 1・2 行政資料参考図書室	3,165	48.64				

3 主要備品

- 保管棚 (連数 3,681、棚数 23,357)
- 展示ケース (57 台)
- くん蒸器 (1 台)
- 閲覧机 (51 台)・カウンター (2 台)
- マイクロフィルム撮影機 (1 台)
- マイクロリーダープリンター (1 台)

II 事業の概要

1 平成 22 年度事業計画

1 行政文書収集・整理・保存事業

(1) 第 1 種文書（11 年以上保存）の受入

平成 10・11 年度完結文書について、知事部局及び企業局等から管理委任を受け、また、教育局等からは随時引継ぎを受け、整理を行うとともに、目録を作成する。

(2) 有期限文書（歴史的資料）の選別・収集

第 2 種から第 6 種文書その他の記録の中から、歴史的に重要と認められるものを選別し、知事部局等から移管を、教育局等から引継ぎを受ける。また、電子文書についても電子公文書収集管理システムにより収集・管理する。

(3) 有期限文書（歴史的資料）の利用

移管又は引継ぎを受けた文書等の利用について、主務課と協議を行う。また、完結後 30 年又は 50 年後に公開を予定して収集した歴史的資料について、主務課との利用協議を計画的に行い、閲覧公開を促進する。

(4) 行政刊行物の収集・整理

県庁各課（室）所が刊行した行政刊行物を収集・整理し、県民の利用に供する。

(5) 劣化防止対策

新たに受け入れた文書をくん蒸し、劣化が顕著な文書を中性紙保存箱に入れるなど、適切な保存管理を行う。

(6) 大正・昭和戦前期文書原本保全事業（総務部文書課執行委任）

管理委任を受けている第 1 種文書のうち、経年劣化により傷みが激しい大正期及び昭和戦前期文書については、マイクロフィルム撮影及び閲覧用の電磁的記録の作成（デジタル化）などを行う。

(7) 昭和戦後期文書原本保全事業（総務部文書課執行委任）

管理委任を受けている第 1 種文書のうち、紙質が悪く劣化が著しい昭和戦後期文書について、マイクロフィルム撮影及び閲覧用の電磁的記録の作成（デジタル化）などを行う。

2 古文書収集・整理・保存事業

(1) 収集

県内各地に所在する歴史的に重要と認められる古文書について、市町村とも連携を図りながら全県的な視点から収集・保存に努める。

(2) 整理・公開の促進

埼玉県に関わる貴重な古文書を寄贈や寄託により数多く収集し、保存している。これらの古文書の整理を計画的に進め、文書目録を作成する。また、仮目録及び資料検索システムによる公開を進める。

(3) 重要古文書複本の作製

収蔵文書のうち利用頻度が高く原本保全の必要がある文書や、館外に所在する本県の歴史に関する重要な文書について、複本を作製し県民の利用に供する。

(4) 劣化防止対策・補修

劣化が顕著な文書を中性紙の封筒に入れるとともに、酸性紙保存箱から中性紙保存箱への入れ替えを行う。また、破損の著しい収蔵文書の補修を行う。

3 地図センター事業

(1) 収集・整理

国、県及び県内市町村等が作成した埼玉県域にかかわる地図等を体系的に収集、整理するとともに、目録を作成する。

(2) 保存

収蔵地図のデジタル化を計画的に進める。

4 史料編さん事業

(1) 埼玉県史料叢書の編集・刊行

ア 編集企画委員会及び編集会議の開催

編集刊行の全体計画を審議する編集企画委員会及び各部門の編集会議を開催する。

イ 史料叢書の編集・刊行

第17回配本として、『埼玉県史料叢書 11 古代・中世新出重要史料一』を編集・刊行する。

ウ 続刊の刊行準備

『埼玉県史料叢書 15 栗橋関所史料四』等の刊行準備を進める。

(2) 資料の収集・調査・研究

編さん刊行計画に合わせ、古代・中世の関連資料の収集・調査・研究を進める。

(3) 編さん資料の公開

県史編さん資料について、順次整理を進め閲覧利用に供する。

5 閲覧利用事業

(1) 閲覧及び調査相談・複写サービス

文書館の中心業務として閲覧者へ行政文書、古文書、地図等の資料の提供を行う。また、調査研究のための照会・相談に応じるとともに、資料の保存に影響を及ぼさない範囲で複写サービスを行う。

(2) 資料の貸出、掲載等

収蔵資料は県内外の博物館・資料館等の展示会へ貸出すほか、刊行物等への掲載許可などを行い、積極的な活用を図る。また、県職員が事務遂行のために必要とする文書の利用について積極的に協力する。

(3) 参考図書・雑誌の収集・整理

調査・研究の参考となる図書や雑誌等を収集・整理し、県民の利用に供する。

(4) 特別整理

収蔵資料については、年2回、特別整理期間を設け、総合的な整理や点検を行う。

・春季 5月12日(水)～5月18日(火)

・秋季 10月13日(水)～10月22日(金)

6 調査・研究事業

(1) 県内の文書所在状況調査

県域に所在する文書資料の保存と活用を図るため、学識経験者に広域調査員を、市町村職員に地区調査員を依頼し、所在状況の確認調査などを実施する。

(2) 文書館紀要の編集・刊行

文書館の業務や収蔵資料に関する調査研究の成果を『文書館紀要 第24号』としてまとめ、県民の利用に供する。

7 普及事業

(1) 講座・講習会の開催

行政文書、古文書、地図などへの理解を深める講座・講習会を次のように開催する。

講座・講習会名	参加対象者	開催期日	会場
古文書講座 入門編	県民一般	6月5日・12日・19日	文書館
古文書講座 中級編	県民一般	11月11日・18日・25日	文書館
古文書解読講習会	県民一般	8月26日・27日	県民活動総合センター
地図教室	中・高校生及び県民一般	10月30日	文書館ほか
歴史講座「川越の近代2」(共催)	県民一般	11月7日・21日・28日	川越市立博物館
文書資料取扱講習会	県・市町村職員等	2月9日・10日	文書館

(2) 収蔵文書展の開催

年間を通して行政文書、古文書、地図などの収蔵資料を体系的に紹介するとともに、その展示室の一部を使い、新公開資料、社会情勢や県政の動きなどに応じたテーマを設けて、小展示を年4回開催する。

また、県民の日前後に県庁渡り廊下で写真パネルによる展示を開催する。

(3) 文書館子ども体験事業の開催

子ども向けの体験教室、寺子屋教室、地図教室等を実施し、体験を通じて文書館の果たす役割を伝える。

内容	開催期日
子ども体験教室	8月4日・6日・12月11日
江戸時代へワープ 寺子屋教室	7月30日・8月3日
子ども地図教室	7月22日・27日
県民の日・もんじょ館でアーカイブズ	11月14日

(4) 学校との連携

ア 教材資料の提供等

授業で活用できる収蔵資料の写真やその解説、学習指導案などをホームページへ掲載し、教材研究のための資料提供などを積極的に行う。

イ 小中高校生の受入れ等

社会科等の教科学習の場として、また、中学生の社会体験学習、高校生のボランティア活動等の場として、児童生徒等を積極的に受け入れるとともに、授業の補助者や体験活動の指導者として、要請に応じて小中学校等に職員を派遣するなど、学校との連携を強化する。

ウ 文書館利用体験講座

教員を対象に収蔵資料の解読や文書館の利用方法を紹介する。 8月10日(火)

8 電子公文書収集管理システム運用事業

電子媒体で作成された行政文書を収集・保存し、検索するシステムの運用を行う。また、行政文書・古文書・県史編さん資料・地図等の収蔵資料の目録情報をインターネットを通じて検索できるようデータを随時追加・更新する。さらに、埼玉全県航空写真、歴史的資料のうちの河川台

帳付図の画像について、インターネットで公開し、広く県民の利用に供する。

9 管理運営事業

(1) 組織の運営及び施設の維持管理

歴史資料として重要な行政文書・古文書・地図等を適切に保存管理し、県民の利用に供する体制を維持するため、業務を円滑に運営するとともに施設設備の適正な維持管理に努める。

(2) 広聴・広報

アンケートや利用者の意見などを基に、県民のニーズを的確に把握し業務の運営・改善に役立てる。また、ホームページの充実を図り、情報の発信を積極的に行う。

10 連携・協力・その他の事業

(1) 県内市町村等との連携・協力

歴史資料の保存・活用に関する市町村への支援体制の充実を図るとともに、埼玉県地域史料保存活用連絡協議会（略称：埼史協）の事務局として、地域史料実務研修会、主管課長等研修会等の企画・実施や会報の刊行などを行う。

また、古文書講座など市町村等との共同開催に取り組み、一層の連携の強化を図る。

(2) ボランティアの育成及び活用

ア 文書資料保存活動ボランティア

県民から募集した文書資料の簡易補修等を行うボランティアを、研修等の実施を通して技術の向上を図りながら育成し、県民のボランティア活動を支援するとともに、資料の保存の充実を図る。

イ 子ども体験事業ボランティア

児童生徒の体験学習を支援するボランティアを県民から募集し、その活動の充実を図る。

(3) 博物館実習生の受入れ

各大学の要請に基づき、学芸員資格取得のための実習生を受け入れる。

(4) アーカイブズ実習生の受入れ

アーカイブズ機関での実習を単位取得条件としている各大学（院）からの要請に基づき、実習生を受け入れる。

(5) 国・都道府県等関連施設との連携・協力

国立公文書館を中心に各都道府県等の文書館と連携を図り、文書資料の適切な保存活用に努める。

2 平成 21 年度事業報告

1 行政文書収集・整理・保存事業

(1) 第 1 種文書（11 年以上保存）の受入

ア 受入

新たに管理委任を受けた第 1 種行政文書は、原則として完結後 10 年を経過した、平成 10 年度完結文書等 4,993 点である。

内訳は、総務部文書課から知事部局本庁文書 2,516 点及び地域機関の平成 9 年度完結文書 709 点、企業局総務課から平成 10 年度完結文書 48 点の管理委任を受けた。

また、教育局総務課から 1,720 点の引継ぎを受けた。

部局別等の点数は、次のとおりである。

・総合政策部	5 課	143 点	・農林部	6 課	139 点	・知事部局地域機関	3 部 19 所	709 点
・総務部	3 課	63 点	・土木部	4 課	169 点	・企業局	1 課	48 点
・環境防災部	5 課	119 点	・住宅都市部	8 課	966 点	・教育局	2 課	1,720 点
・健康福祉部	8 課	790 点	・地方労働委員会事務局		29 点			
・労働商工部	7 課	76 点	・収用委員会事務局		22 点			

イ 整理

知事部局本庁文書については、平成 10 年度完結文書を組織順に整理し、登録番号順の台帳を作成した。知事部局地域機関、企業局及び教育局からの文書についても同様の整理を行った。

また、平成 21 年度に管理委任及び引継ぎを受けた第 1 種行政文書 9,046 件のデータを入力した。

(2) 有期限保存文書（歴史的資料）の選別・収集・利用

ア 収集・整理

平成 21 年度に受入登録した文書は合計 3,246 点である。内訳は第 2～5 種（10～1 年保存）の廃棄決定文書のうち、歴史的資料として重要であると認められる文書を知事部局等からは 78 課 1,030 点を移管し、教育局からは 12 課 179 点を引継ぎ、受入登録した。また、個別に 18 課 1,985 点の文書を移管し受入登録した。

その他、組織改正に基づき廃止された知事部局及び県立学校の公印 52 点を受け入れた。

イ 公開

平成 21 年度に新たに公開した文書は、合計 1,734 点である。内訳は完結後 30 年及び 50 年を経過した文書について関係各課所室 90 課所と利用に関する協議を行い、656 点公開した。その他、21 年度に受入登録した文書のうち 1,078 点を公開した。

(3) 有期限文書（歴史的資料）の利用協議の促進

利用促進計画に基づき、平成 3～4 年度の完結文書について、40 課所と利用に関する協議を行い 139 点公開した。

(4) 行政刊行物の収集・整理

県政資料登録制度と県政情報センター等からの移管により、埼玉県行政刊行物 1,112 点を収集し、整理・公開した。

(5) 劣化防止対策

新たに受け入れた文書をくん蒸し、劣化が顕著な文書を中性紙保存箱に入れるなど、適切な保存管理を行った。

(6) 大正・昭和戦前期文書原本保全事業（総務部文書課執行委任）

文書館が収蔵する大正・昭和戦前期文書の原本の保全を図るとともに、文書を利用する県民等の利便性向上を図るため、これらの文書のマイクロフィルム撮影及びその複製電子画像データを作成した。平成 21 年度においては昭和 12～14 年の 182 簿冊を対象とし、76,000 コマの撮影を行った。

(7) 昭和戦後期文書原本保全事業（雇用創出事業・総務部文書課執行委任）

紙質が悪く劣化の激しい昭和戦後期文書の原本の保全を図るとともに、文書を利用する県民等の利便性向上を図るため、これらの文書のマイクロフィルム撮影及びその複製電子画像データを作成した。平成 21 年度においては昭和 20～33 年の 301 簿冊を対象とし、122,505 コマの撮影を行った。

2 古文書収集・整理・保存事業

(1) 収集

平成 21 年度に収集した文書は寄贈 1 件 206 点、寄託 1 件 1,869 点である。

詳細は次のとおりである。

文書群名	旧所在地	内 容	点数
《寄 贈》 本井氏収集文書	新潟県	埼玉県各地域の近世文書	206
《寄 託》 北野天神社文書	所沢市	神社が所有する中世から明治初期にかけての文書	1,869

(2) 整理・公開の促進

新井(尙)家文書約 30,000 点のうち 11,383 点を整理し、収蔵文書目録第 49 集「新井(尙)家文書目録(1)」を編さん・刊行するとともに、収蔵資料検索システムでの公開準備を行った。

また、川田氏収集文書の整理を進め、約 3,000 点の仮目録を作成した。

(3) 重要古文書複本の作製

本館収蔵の文書のマイクロフィルム 6 巻を作製した。また、林家文書 19 冊の複写本を作成した。

(4) 劣化防止対策・補修

劣化防止対策として、川島家・川鍋家・篠崎家・蚕糸業協会等約 1,000 箱の文書箱について、中性紙保存箱に入替えを行った。

また、新藤家・杉浦家・高橋(泰)家等 100 箱の点検、中性紙封筒への入替えを行った。

さらに、田中家 3 点、田中(恭)家文書 10 点について裏打ち等の補修を行った。

3 地図センター事業

(1) 収集

収集した地図類は合計 1,815 点で、内訳は次のとおりである。

・埼玉県作成地図	323 点	・国土地理院作成地図	72 点
・市町村作成地図	586 点	・その他の地図	135 点
・国土地理院撮影空中写真	699 点		

(2) 整理・公開

新たに収集した地図類の整理を行うとともにデータ入力及び目録作成を行い、公開した。

(3) 保存

河川台帳付図（歴史的資料）18 件を撮影し、デジタル画像 384 カットを作成した。

4 史料編さん事業

(1) 「埼玉県史料叢書」の編集・刊行

「埼玉県史料叢書」は、郷土埼玉の歴史に対する県民の理解を深めるために、明治初期から昭和戦前期にかけての県政史料と、各時代にわたる新出及び重要史料を「埼玉県史料叢書」全20巻として編集刊行している。

ア 編集企画委員会及び編集会議の開催

編集刊行の全体計画を審議する編集企画委員会（1回）及び平成21年度と22年度刊行巻のための各部門別編集会議（3回）をそれぞれ開催した。

イ 史料叢書の編集・刊行

第16回配本として、『埼玉県史料叢書14 栗橋関所史料三』A5判・526頁・600部を編集刊行した。寛政期から幕末にかけての関所日記からの書き抜き「御関所日記書抜」24冊のうち21冊分を収録した。

ウ 続刊の刊行準備

平成22年度以降刊行予定の第11巻「古代・中世新出重要史料一」及び第15巻「栗橋関所史料四」等の刊行準備を進めた。

(2) 資料の収集・調査・研究

刊行計画に合わせ、古代・中世の関連資料及び栗橋関所に関する資料の収集・調査・研究を行った。

(3) 編さん資料の公開

編さん関係資料のうち、『新編埼玉県史 資料編9』（中世金石文資料）収録資料の拓本類（674点）の公開に向けた準備を進めた。

5 閲覧利用事業

(1) 閲覧及び調査相談・複写サービス

文書館の中心業務として行政文書、古文書、地図等の資料の閲覧サービスを行った。

また、調査研究のための照会・相談に応じるとともに、資料の保存に影響を及ぼさない範囲で複写サービスを行った。

ア 閲覧

文書閲覧室では行政文書・古文書・行政刊行物等を、地図閲覧室では国・県・市町村等で作成された地図類をそれぞれ閲覧に供した。

閲覧者数・利用点数等については、16頁を参照。

イ 調査相談

来館者及び文書・電話による資料等に関する照会・相談（1,309件）に対応し、利用者の調査研究活動の援助を行った。

ウ 複写サービス

調査研究の用に供するため、利用者の求めに応じ、複写サービスを行った。

複写件数等については、16頁を参照。

(2) 資料の貸出、掲載等

収蔵資料については一般の閲覧利用の他、出版物への掲載や展示会への貸出に協力した。これを通して来館者以外にも広く収蔵資料が公開・利用された。

ア 出版物への掲載 45件 166点

イ 展示 13件 104点

(3) 参考図書・雑誌の収集・整理

ア 平成21年度に受け入れた参考図書は834冊で、その内訳は、購入89冊、寄贈745冊である。この他、県内外から寄贈及び購入により雑誌等定期刊行物を受け入れた。

イ 新たに収集した図書資料及び雑誌等定期刊行物の整理及びデータ入力を行った。

(4) 特別整理

年2回の特別整理期間を設け、収蔵資料の総点検・整理・防虫剤投入等を行った。

・春季 5月13日(水)～5月19日(火)

・秋季 10月14日(水)～10月23日(金)

6 調査・研究事業

(1) 県内の文書所在状況調査

県と市町村が相互に連携・協力し、県域に所在する文書資料の保存と活用を図るため、学識経験者5名に広域調査員を、市町村職員14名に地区調査員を依頼し、所在・保存状況の確認調査などを実施した。

平成21年度は昭和53年に刊行した『埼玉県古文書所在確認調査目録』をもとに地区調査員の属する14市町について、所有者等のその後の異動調査を行うとともに、文書調査員会議を2回開催し調査の進捗状況について報告を受けた。

(2) 文書館紀要の編集・刊行

文書館収蔵資料等に係わる研究論文4本を収録した『文書館紀要 第23号』を刊行した。

7 普及事業

(1) 講座・講習会の開催

講座・講習会名	開催期日	講師	会場	参加者数
古文書講座 (入門編)	6月6日・13日・20日	当館職員	文書館	延190人
古文書講座 (中級編)	11月7日・21日・28日	当館職員	文書館	延116人
古文書 解読講習会	8月20日・21日	当館職員	県民活動総合センター	延292人
文書館利用 体験講座	8月11日	当館職員	文書館	24人
地図教室	10月31日	早稲田大学 久保純子氏	文書館、さいたま市～戸田市	25人
歴史講座 「川越の近代」(共催)	11月8日・15日・22日	明治大学名誉教授 渡辺隆喜氏 当館職員	川越市立博物館	延244人
文書資料 取扱講習会	2月4日・5日	国立公文書館 有友至氏、中島郁子氏、 阿久津智広氏	文書館	延33人

(2) 収蔵文書展の開催

展 示 名		期 間	観覧者数
常設展「みる・よむ・しらべる」		4月 1日(水)～ 10月13日(火) 12月12日(土)～ 3月31日(水)	7,113人
コ ー ナ ー 展 示	幕末・維新の「好古家」たちー比企・吉見の里からー	4月 1日(水)～ 5月24日(日)	(1,164人)
	新公開古文書の紹介	5月26日(火)～ 8月23日(日)	(2,339人)
	江戸時代の石塔建立	8月25日(火) 10月13日(火)	(1,223人)
	村絵図を読む	12月12日(土)～ 2月14日(日)	(1,553人)
	江戸近郊の俳諧ー春秋庵を中心にー	2月16日(火)～ 3月31日(水)	(834人)
地図展示コーナー「ヘリコプターから見た埼玉」		通年	—

※コーナー展示の観覧者数は常設展の観覧者数の内数

(3) 文書館子ども体験事業の開催

内 容	開 催 日	参加者数
子ども体験教室	7月22日・29日・12月12日(2回)	128人
子ども地図教室	7月21日・23日	71人
子ども歴史教室	7月28日・31日	39人
県民の日・もんじょ館でアーカイブズ	11月14日	45人
計	9回	283人

(4) 学校との連携

ア 教材資料の提供等

- ・ホームページへの学習指導案例掲載 2件
- ・教員研修会等の受入 2回 74名

イ 小中高校生の受入

- ・社会(職場)体験学習 4校 52名
- ・教科等学習 19回 189名
- ・講師派遣 7校 317名

ウ 大学生の受入 3校 33名

8 電子公文書収集管理システム運用事業

電子媒体で作成された行政文書を収集・保存し、インターネットを利用した検索が可能なシステムを運用している。また、同システムでは収蔵する行政文書・古文書・地図等の目録情報を整備しており、随時データを追加することによってデータベースの充実を図った。

平成21年度には、47,284件のアクセスがあった。

9 重要文化財指定にともなう記念事業

(1) 展示

展 示 名	期 間	観覧者数
紹介コーナー展示1「県庁の公文書が国の重要文化財に!!」	3月21日(土)～ 4月26日(日)	1,090人
紹介コーナー展示2「重要文化財が記録する川越」	4月28日(火)～ 5月31日(日)	767人
県庁渡り廊下写真パネル展示1「県庁の公文書が国の重要文化財に!!」	5月20日(水)～ 5月29日(金)	—
特別展「近代をひらく鉄道 記録が伝える近代—埼玉県行政文書という世界—」	10月24日(土)～ 12月6日(日)	1,656人
県庁渡り廊下写真パネル展示2「もんじょかん ポスター・アーカイブズ展」	11月5日(木)～ 12月4日(金)	—

(2) 講座・講習会

講座・講習会名	開催期日	講師	会場	参加者数
第54回文化財講習会「文化財としての行政文書の保存と活用」	8月4日～6日	文化庁 地主智彦氏 ほか5名	歴史と民俗 の博物館	延145人
歴史講座「行政文書が映し出す明治の社会」	9月12日・19日・26日	当館職員	文書館	延100人
解説講座「明治の埼玉を読み解こう」	1月30日・2月6日・13日	当館職員	文書館	延225人

10 管理運営事業

(1) 組織の運営及び施設の維持管理

歴史資料として重要な行政文書・古文書・地図等を適切に保存管理し、県民の利用に供する体制を維持するため、施設設備の安全確認及び修繕を行うなど、より適正な維持管理に努めた。

(2) 広聴・広報

アンケートの実施により利用者の意見や要望を把握するとともに、事業の効果を検証し改善に努めた。

また、当館の活動内容を広報するため、リーフレット等を作成するとともに、ホームページの充実を図り情報を発信した。その結果、文書館ホームページへは 48,662 件のアクセスがあった。

11 連携・協力・その他の事業

(1) 県内市町村等との連携・協力

ア 埼玉県地域史料保存活用連絡協議会

事務局として各種研修会等の企画及び実施、会報の刊行等を行った。

- ・総会 6月4日 彩の国ビジュアルプラザ映像ホール 参加 49人
- ・国際アーカイブズの日記念公開講演会 6月4日 彩の国ビジュアルプラザ映像ホール 参加 69人
- ・地域史料実務研修会 7月16日・17日 埼玉県立文書館 参加 延 36人

- ・主管課長等研修会 11月5日 戸田市アーカイブズセンター 参加 45人
- ・視察研修会 11月26日 栃木県立文書館・芳賀町総合情報館 参加 24人
- ・会報第36号の刊行

イ 市町村との連携事業

- ・古文書入門講座 9月10日・17日・24日 さいたま市立領家公民館 参加 延 62人
- ・古文書入門講座 3月19日 さいたま市立尾間木公民館 参加 延 20人
- ・歴史講座 11月8日・15日・22日 川越市立博物館 参加 延 244人

(2) ボランティアの育成及び活用

ア 文書資料保存活動ボランティア

収蔵文書の簡易補修等を行うボランティアについて、研修等を通して技術の向上と育成を図るとともに県民のボランティア活動の支援を行った。

ボランティア9名が参加し、延べ36回活動した。うち外部講師による補修技術研修会を8回実施し、新たに6名をボランティアとして登録した。

イ 子ども体験事業ボランティア活動の充実

「子ども体験事業」の補助として、児童生徒の体験学習を支援するボランティアを募集し、活動の充実を図った。登録者数は25名、9回の活動を行い延べ33名の参加があった。

(3) 博物館実習生の受入

博物館法に基づく学芸員資格取得のため、4大学（日本・駒澤・埼玉・大正）から10名の実習生を受け入れた。

(4) アーカイブズ実習生の受入

学習院大学大学院人文科学研究科アーカイブズ学専攻の実習生2名を受け入れた。

(5) 国・都道府県等関連施設との連携・協力

国立公文書館をはじめとする各都道府県等の文書館や関連団体との連携・協力をを行い、文書資料の適切な保存活用に努めた。

- ・国文学研究資料館主催「アーカイブズカレッジ」（研修受入）
- ・国立公文書館主催「公文書館専門職員養成課程」（研修受入） など

3 年度別利用状況

年 度		17	18	19	20	21	
開 館 日 数		271	283	284	285	283	
登 録 者 数		2,290	1,984	1,796	2,098	1,789	
閱 覧 者 数	文 書 閱 覧 室	一 般	2,055	2,234	2,238	2,005	2,050
		学 生	537	644	590	553	418
		県 職 員	1,098	1,293	1,376	1,247	1,190
		小 計	3,690	4,171	4,204	3,805	3,658
	地 図 閱 覧 室	一 般	673	718	642	705	533
		学 生	113	61	109	67	65
		県 職 員	46	64	61	77	76
		小 計	832	843	812	849	674
	計		4,522	5,014	5,016	4,654	4,332
	施 設 見 学 者 数 等		3,315	4,729	3,841	4,551	5,254
展 示 観 覧 者 数		11,728	9,230	10,036	10,143	8,769	
講 座 参 加 者 数		3,189	3,110	1,363	1,360	1,612	
利 用 者 合 計		22,754	22,083	20,256	20,708	19,967	
閱 覧 点 数	行 政 文 書	16,190	17,227	19,293	16,385	16,396	
	古 文 書	14,480	17,551	17,396	15,403	16,021	
	地 図	4,777	5,591	4,823	4,177	4,086	
	計	35,447	40,369	41,512	35,965	36,503	
複 写 枚 数		83,185	123,840	133,359	122,380	98,713	
調 査 相 談 件 数		1,646	1,308	866	577	1,309	

4 収蔵資料概要 (平成22年3月31日現在)

本館に収蔵されている資料の概要は次のとおりである。行政文書・古文書・地図・県史編さん資料・複製資料については、それぞれの詳細を、巻末のⅢ参考資料(19～27頁)に掲げた。

区分	所蔵数	内 訳	備 考
行政文書	155,745	第1種文書 117,309	戦前期文書 (明治期) 3,324
			(大正期) 1,957
			(昭和期) 2,690
			戦後期文書 (知事部局等本庁) 77,972
			(知事部局地域機関) 22,515
			(企業局) 2,578
			(教育局) 5,511
			(県立学校) 762
		マイクロフィルム 886	
		第2～5種文書 35,882	全部局の有期限文書(歴史的資料)
		公印 1,668	
古文書	631,803	武家文書 4,286	24件 大名・旗本等に関する文書
		寺社文書 23,594	29件 寺院・神社等に関する文書
		村方文書 375,725	208件 名主・戸長等に関する文書
		団体文書 186,369	19件 近現代の団体に関する文書
		個人文書 12,691	29件 個人に関係した文書
		収集文書 27,648	65件 個人が収集した文書
		地図 1,490	6件 個人が収集した地図
地 図	69,265	埼玉県作成地図 6,605	復刻版地図等含む 各省庁、県外行政機関、市販等の地図 昭和41、45、50、55、60、平成2、7年度撮影 国土地理院、埼玉県、山梨県、群馬県
		県内市町村作成地図 16,679	
		国土地理院作成地図 16,712	
		その他の地図 1,164	
		埼玉全県航空写真 23,654	
		国土地理院等撮影空中写真 4,451	
県史編さん資料	46,465	複写本 8,436	古文書及び記録類
		拓本類 684	主に中世の金石文資料
		写真資料 35,467	
		マイクロフィルム 1,878	
複製資料	52,726	複写本 23,928	館蔵 15,912 館外所蔵 8,016
		影写本 42	館蔵 42
		レプリカ 278	館蔵 212 館外所蔵 66
		アーチャカード 28,478	地図閲覧用
マイクロフィルム	7,455	ロールフィルム	
行政刊行物	26,189		
参考図書	56,547		
逐次刊行物	1,260		
合 計	1,047,455		

(注) 単位は、マイクロフィルムは巻、参考図書は冊、逐次刊行物はタイトル、その他は全て点である。

5 刊行物一覧

1 収蔵文書目録

1 町田家 I～IV	昭和40.3～41.3
2 根岸家	昭和42.3
3 平山家	昭和43.3
4 諸井家	昭和44.3
5 加藤家・藤井家・稲生家	昭和45.3
6 会田家・相沢家	昭和46.1
7 野中家・新井家	昭和47.3
8 諸家 I	昭和47.10
9 白石家・浅見家	昭和48.11
10 土生津家	昭和49.12
11 鈴木家	昭和50.1
12 平川家・中島家・小林家	昭和50.9
13 宇野家・大熊家	昭和51.10
14 篠崎家・久保家	昭和52.10
15 平山(小)家・鬼久保家・吉田(実)家	昭和53.12
16 諸家 II	昭和55.2
17 堀口家・長谷川家・船川家	昭和56.1
18 森田家・野口家	昭和57.2
19 坂東家・田中家・猪鼻家	昭和58.2
20 西角井家	昭和60.3
21 諸家 III	昭和60.3
22 林家	昭和61.3
23 武笠家・厚沢家・若谷家	昭和61.3
24 長嶋家・松岡家	昭和63.3
25 田中(恭)家・根岸(浩)家・山口家	昭和62.3
26 田口(栄)家・中川家	昭和63.3
27 諸家 IV	昭和63.3
28 明星院・奥貫家・井上家	平成 1.3
29 川島家・田部井家	平成 2.3
30 藤城家・小島(栄)家・増田家	平成 3.3
31 橋本明氏収集	平成 4.3
32 大熊(正)家	平成 5.3
33 斎藤(英)家・老川家・田口新吉氏収集	平成 6.3
34 諸家 V	平成 7.3
35 鈴木(庸)家	平成 8.3
36 小室家	平成 9.3
37 小林(茂)家	平成10.3
38 榎本家・八塩家・勝音寺	平成11.3
39 西川家(その1)	平成12.3
40 西川家(その2)	平成13.3
41 森泉家	平成14.3
42 諸家 VI	平成15.3
43 小池氏収集・小林(正)家	平成16.3
44 銚子口区有・飯野家	平成17.3
45 岸田氏収集	平成18.3
46 湯本家	平成19.3
47 坂本家・高橋(周)家	平成20.3
48 諸家 VII	平成21.3
49 新井(佐)家(1)	平成22.3

2 埼玉県行政文書総目録(簿冊目録)

1 第1集(明治元年～昭和21年完結)	昭和44.12
2 第2集(知事部局、昭和22～43年完結)	昭和58.5
3 第3集(知事部局、昭和44～50年度完結)	昭和63.3
4 第3集(同上別編、年度順目録)	昭和63.3
5 第4集(知事部局、昭和51～52年度完結)	平成 1.3
6 第5集(知事部局、昭和53～55年度完結)	平成 5.3
7 出先機関編 I	平成 4.3
8 埼玉県教育委員会行政文書総目録 第1集	昭和62.3
9 埼玉県立学校文書総目録 第1集	昭和62.3

3 埼玉県行政文書件名目録

1 産業編	昭和45.10	11 地理編 II	昭和56.12
2 県治編 I	昭和47.2	12 地理編 III	昭和58.3
3 県治編 II	昭和47.12	13 社会編 I	昭和60.3
4 県治編 III	昭和49.3	14 官房・庶務編 I	昭和61.3
5 社寺編	昭和51.2	15 官房・庶務編 II	昭和62.3
6 学務編 I	昭和52.1	16 県報編 I	平成 1.3
7 学務編 II	昭和53.3	17 県報編 II-1	平成 2.3
8 学務編 III	昭和54.3	18 県報編 II-2	平成 2.3
9 会計編	昭和55.3	19 土木編 I	平成 3.3
10 地理編 I	昭和56.3	19 土木編 II	平成 4.3

4 図書目録

1 埼玉県立文書館蔵書目録	昭和60.3
2 埼玉県立文書館増加図書目録 昭和59年度	昭和61.3
3 同 昭和60～61年度	昭和63.2
4 同 昭和62～平成2年度	平成 4.7

5 収蔵地図目録

1 市町村作成地図目録 I	平成 8.3
2 埼玉県作成地図目録 I	平成 9.3
3 カラーマイクロフィルム撮影地図目録 I	平成10.3
4 省庁作成地図目録 I	平成11.3
5 省庁作成地図目録 II(建設省国土地理院)	平成12.3

6 各種目録・報告書

1 埼玉県地方金融史料目録	平成50.3
2 埼玉県古文書所在確認調査目録	平成53.2
3 埼玉県寺院聖教文書遺品調査報告書	平成59.3
4 埼玉県神社関係古文書調査報告書	平成 2.3
5 埼玉県関係行政文書件名目録 戦中戦後期編 I	平成 5.3
6 同 戦中戦後期編 II	平成 6.3
7 同 戦中戦後期編 III	平成 7.3

7 埼玉県史料叢書

1 埼玉県史料 一	平成 6.3
2 同 二	平成 7.3
3 明治期産業土木史料	平成 8.3
4 埼玉県史料 三	平成 9.3
5 同 四	平成10.3
6 明治大正期知事事務引継書 一	平成11.3
7 埼玉県史料 五	平成13.3
8 栗橋関所史料 一 御関所御用諸記 I	平成14.3
9 同 二 同 II	平成15.3
10 明治大正期知事事務引継書 二	平成16.3
11 同 三	平成17.3
12 入間・熊谷県史料 三	平成18.3
13 同 四	平成19.3
14 同 一	平成20.3
15 同 二	平成21.3
16 栗橋関所史料 三 御関所日記書抜 I	平成22.3

8 その他

1 埼玉人物事典	平成10.2
----------	--------

9 定期刊行物

1 要覧 第1～27号	昭和58～昭和21年度	年刊
2 文書館紀要 第1～23号	昭和58～平成21年度	年刊

Ⅲ 参考資料

1 収蔵資料内訳

1 行政文書

埼玉県行政文書のうち、重要文化財に指定されている地方自治法施行以前（戦前期）の7,971冊を、当時の整理体系である部別に各時代ごとの冊数を示した。

部名（分類項目）	明治期	大正期	昭和期	計	件名目録
中央令達	276	—	—	276	
管下令達	106	—	—	106	
旧藩県引継書類	11	—	—	11	
官房部	170	156	69	395	} 官房・庶務編 I～II
庶務部（1）	272	—	—	272	
人事部	—	—	69	69	
統計部	—	—	40	40	
県治部	452	233	—	685	} 県治編 I～III
会議部	63	—	—	63	
地方財政部	55	—	—	55	
地方部	—	7	362	369	
庶務部（2）	—	1	99	100	
兵事部	38	28	18	84	
社寺戸籍部	113	62	—	175	} 社寺編
社寺部	—	—	102	102	
学務部	232	281	426	939	学務編 I～III
社会部	—	21	50	71	社会編 I
土木部	719	604	613	1,936	土木編 I～II
計画部	—	—	10	10	
地理部	262	242	146	650	地理編 I～III
勸業部	53	—	—	53	} 産業編
農務部	233	226	245	704	
蚕糸部	—	—	102	102	
林務部	—	—	44	44	
配給部	—	—	8	8	
商工務部	41	78	174	293	
産業組合部	—	—	25	25	
国費部	126	0	0	126	} 会計編
地方費部	29	15	44	88	
用度部	21	—	—	21	
県史誌編纂資料	48	1	—	49	
その他	4	2	44	50	
計	3,324	1,957	2,690	7,971	

2 古文書

収蔵している古文書を、武家、寺社、村方、団体、個人、収集、地図の7つに分類し、文書群の名称、旧所在地、点数、受入区分などを記した。目録欄の数字は既刊の収蔵文書目録の号数を示している。

(1) 武家文書 (24件・4,286点)

指定	文書名	文書旧所在地	受入点数	受入	目録
県	赤堀文書	群馬県	2	購入	16
県	安保文書	埼玉県	37	購入	21
県	平岩文書	愛知県	2	購入・編入	16
県	三戸文書	兵庫県	2	寄贈	21
	根岸(浩)家	さいたま市	3	寄贈	42
	忍藩阿部家家中門多家	行田市	166	寄贈	42
	神山氏収集忍藩家中野坂家	行田市	335	寄贈	42
県	岩槻藩大岡家儒者児玉南柯関係	さいたま市	147	寄託	8
	岩槻藩大岡家家中田口家	さいたま市	62	寄託	8
	岡部藩安部家家中高橋家	深谷市	199	寄贈	21
	岡部藩主安部家	深谷市	593	寄贈	42
	池田氏収集岡部藩安部家	深谷市	70	寄託	42
	幕臣黒沢家	さいたま市	8	寄贈	42
	幕臣遠山家	さいたま市	18	寄贈	21
	幕臣久保(應)家	さいたま市	7	寄託	42
	旗本稲生家	坂戸市	1,524	寄託	5
	幕府鉄砲方増木家	東松山市	204	寄託	21
	幕臣佐藤家	加須市	65	寄託	42
町	伊奈家家臣杉浦家	松伏町	203	寄託	21
	水戸家家中飯田(敏)家	さいたま市	5	寄贈・寄託	
	出羽米沢藩上杉家家中島津家	山形県	43	寄託	48
	天野氏収集但馬国豊岡藩下村家	兵庫県	197	寄贈	48
	長門萩藩毛利家家中水谷家	山口県	60	寄託	
	長門萩藩毛利家家中井原家	山口県	334	寄託	48

(2) 寺社文書 (29件・23,594点)

指定	文書名	文書旧所在地	受入点数	受入	目録
市	玉蔵院	さいたま市	306	寄託	16
	正樹院	さいたま市	24	寄託	34
県	清河寺	さいたま市	45	寄託	8
県	明星院	桶川市	927	寄託	28
市	北野天神社	所沢市	1,869	寄託	
	大栄寺	坂戸市	67	寄贈	16
市	勝音寺	日高市	600	寄託	38
町	広正寺	嵐山町	763	寄託	27
	旧安穩寺	熊谷市	9	寄託	42
	金剛寺	加須市	9	編入	8
町	龍花院	加須市	272	寄託	21
町	龍興寺	加須市	52	寄託	21
	大願寺	加須市	201	寄託	16
県	法華寺	さいたま市	352	寄託	8
市	龍門寺	さいたま市	500	寄託	
町	忠恩寺	白岡町	18	寄託	8
	観音寺	松伏町	93	寄託	21
市	西角井家(氷川神社旧神主)	さいたま市	11,481	寄託	20
市	武笠神主家	さいたま市	359	寄託	8
	小杉梅園神社	越生町	28	寄託	16
市	榎本家(旧神明寺)	さいたま市	1,449	寄託	38
	土屋家(旧土蔵坊)	さいたま市	925	寄託	27
	加藤(金)家(旧蓮華院)	桶川市	6	寄贈	34
	市川家(旧万人坊)	川越市	3	寄託	34
	八塩家(旧林蔵院)	川越市	2,048	寄託	38
	相馬家(旧山本坊)	毛呂山町	729	編入	16
	安部家(旧宝珠院)	深谷市	382	寄託	34
	御正山家(旧東陽寺)	熊谷市	44	寄託	34
県	金子家(旧不動院)	春日部市	33	寄贈	16

(3) 村方文書 (208件・375,725点)

指定	文書名	文書旧所在地	受入点数	受入	目録
北足立					
市	会田家	さいたま市	10,015	寄託	6
市	厚沢家	さいたま市	2,223	寄託	23
	植田谷本村	さいたま市	24	寄託	21
	老川家	さいたま市	637	寄託	33
	大久保家	さいたま市	5	寄贈	
	大塚家	さいたま市	450	寄託	16
市	小川家	さいたま市	1,000	寄託	
	小川(瑞)家	さいたま市	124	寄贈	
	片平家	さいたま市	17	寄贈	
市	小島家	さいたま市	1,127	寄託	8
	古田島家	さいたま市	14	寄贈	
	小谷野家	さいたま市	950	寄贈	
	小山家	さいたま市	11	寄贈	
	白田家	さいたま市	158	寄贈・寄託	

市	白田(絹)家	さいたま市	10	寄託	
	新藤家	さいたま市	804	寄贈	42
	田中(恵)家	さいたま市	1	寄贈	
	中村(靖)家	さいたま市	1	寄贈	48
	坂東家	さいたま市	3,936	寄託	19
	浦和宿本陣星野家	さいたま市	19	寄託	8
	程塚家	さいたま市	1	寄贈	42
	星野家	さいたま市	10	寄託	
	町田(和)家	さいたま市	9	寄贈	
	市	武笠(寛)家	さいたま市	2,022	寄託
市	武笠(昇)家	さいたま市	408	寄託	16
市	若谷家	さいたま市	2,912	寄託	23
	藤井家	鴻巣市	2,058	寄贈	5
	江原家	鴻巣市	500	寄託	
	本田氏収集田中屋運送店	上尾市	27	寄贈	34
	友光家	上尾市	147	寄贈	8
	畑家	上尾市	12	寄贈	8
	矢部(み)家	上尾市	28	寄贈	8
	吉田(優)家	上尾市	1,100	寄託	
	西川家	志木市	29,401	寄託	39・40
	高橋(米)家	桶川市	33	寄贈	
	武笠(幸)家	桶川市	108	寄贈	34
	加藤家	伊奈町	3,005	寄託	5
	菊池家	伊奈町	86	寄託	48
	斎藤(英)家	伊奈町	1,730	寄託	33
	平川家	伊奈町	1,862	寄託	12
人間					
	奥貫家	川越市	3,437	寄託	28
	松橋家	川越市	11	寄託	48
	三上家	川越市	18	寄贈	34
	小岩井村	飯能市	15	編入	8
	町田家	飯能市	486	寄贈	21
	井上家	坂戸市	4,350	寄託	28
	木下家	坂戸市	16	寄託	34
	林家	坂戸市	10,368	寄託	22
	福島(圭)家	坂戸市	358	寄託	8
	高澤家	鶴ヶ島市	11	寄贈	
	田中家	鶴ヶ島市	1,780	寄贈	19
	堀口家	日高市	1,700	寄託	17
	荒井(秋)家	毛呂山町	5	寄託	34
	伊藤家	毛呂山町	487	寄託	34
	伊理家	毛呂山町	38	寄託	34
	大野(孝)家	毛呂山町	6	寄贈	34
	滝ノ入区	毛呂山町	434	寄託	34
	平山家	毛呂山町	7,018	寄贈	3
	村本家	毛呂山町	105	寄贈	

比企					
	坂本家	東松山市	3,716	寄託	47
	広野区	有嵐山町	276	寄託	16
	荒井(辰)家	小川町	134	寄贈	16
	小川町穀仲間	小川町	16	編入	8
	大野家	ときがわ町	379	寄託	16
	小室家	ときがわ町	6,377	寄託	36
	野口家	ときがわ町	2,015	寄託	18
	森田家	ときがわ町	8,114	寄託	18
	石黒家	川島町	3	寄託	21
	猪鼻家	川島町	3,165	寄贈	19
	梅澤家	川島町	17	寄託	
	長谷川氏収集角泉村	川島町	3	寄贈	34
	木村家	川島町	1,399	寄贈	48
県	道祖土家	川島町	26	寄託	8
	鈴木(庸)家	川島町	12,536	寄託	35
	中村家	川島町	1	寄贈	21
	新井(侑)家	吉見町	23,551	寄託	49
	大野(正)家	吉見町	138	寄託	48
	小高家	吉見町	2,000	寄託	
	金子家	吉見町	1,051	寄託	48
	鈴木(芳)家	吉見町	2,923	寄託	11
	旧内山家	吉見町	64	購入	48
	小林(政)家	滑川町	158	寄贈	
	福島(卓)家	東秩父村	156	寄託	16
秩父					
市	新井家	秩父市	3,385	寄託	7
県	斎藤(古)家	秩父市	13	寄贈	21
	福島(總)家	秩父市	588	寄託	48
県	逸見家	皆野町	30	寄託	8
	若林家	皆野町	228	編入	16
	黒沢(新)家	小鹿野町	52	寄贈	
児玉					
	戸谷家	本庄市	3,010	寄託	
	荻原氏収集稲沢村	本庄市	687	寄贈	48
	八須家	本庄市	36	寄贈	
	諸井家	本庄市	856	編入	4
	諸井(興)家	本庄市	514	寄贈	27
	諸井(三)家	本庄市	2,500	寄託	
	金井家	美里町	7	寄託	21
	岡本氏収集十条村	美里町	788	寄贈	
	浅見家	神川町	2,451	寄託	9
	川鍋家	神川町	801	寄託	21
	高橋(周)家	神川町	4,874	寄贈	47
	逸見(孝)家	神川町	530	寄贈	
	松原家	神川町	795	寄託	27
	岩田家	上里町	1	寄贈	

大里		青木家	熊谷市	7,100	寄贈						
		今井家	熊谷市	180	寄託						
		久保家	熊谷市	3,649	寄託	14					
		黒田(小)家	熊谷市	550	寄託						
		高橋(泰)家	熊谷市	510	寄託						
		長野家	熊谷市	222	寄贈・寄託	34					
		中村(宏)家	熊谷市	707	寄贈	42					
		野中家	熊谷市	11,326	寄託	7					
		東家	熊谷市	357	寄託	16					
		吉場氏収集	平塚新田	熊谷市	196	寄贈	34				
		古澤家	熊谷市	1,000	寄託						
		松岡家	熊谷市	4,815	寄託	24					
		吉田(市)家	熊谷市	31	寄贈	16					
		長嶋家	熊谷市	3,040	寄託	24					
		堀越家	熊谷市	119	寄贈	42					
		茂木家	熊谷市	209	寄託						
		田尻氏収集	沼黒村	熊谷市	22	寄贈	48				
		根岸家	熊谷市	6,083	寄託	2					
		宇野家	深谷市	3,352	寄託	13					
		飯塚家	深谷市	500	寄贈						
		河田家	深谷市	300	寄託						
		長谷部家	深谷市	15	寄託	16					
		持田(英)家	深谷市	1,253	寄託	8					
		持田(文)家	深谷市	248	寄贈	8					
		吉野家	深谷市	303	寄贈	16					
飯島家	熊谷市	963	寄贈	8							
杉田家	熊谷市	1,092	寄託	27							
平山(小)家	熊谷市	2,026	寄贈	15							
雨宮家	寄居町	129	寄贈								
新井(顕)家	寄居町	530	寄贈								
新田家	寄居町	1	寄託	21							
北埼玉											
正田家	行田市	93	寄贈	21							
長谷川家	行田市	1,635	寄託	17							
長谷川(周)家	行田市	7	寄贈								
湯本家	行田市	11,841	寄託	46							
大熊家	加須市	4,531	寄託	13							
大橋家	加須市	100	寄託								
川島家	加須市	1,434	寄託	29							
新井(義)氏収集	岡村	加須市	100	寄託							
田部井家	加須市	1,770	寄託	29							
石橋家	羽生市	579	寄贈・寄託								
岡戸家	羽生市	34	寄贈	8							
黒田家	羽生市	225	寄贈	48							
斎藤(治)家	羽生市	307	寄託	21							
清水家	羽生市	47	寄贈	21							
		根岸(一)家	羽生市	55	寄贈				21		
		堀越(哲)家	羽生市	66	寄託						
		三村家	羽生市	64	寄託				21		
		河野家	加須市	83	寄贈				48		
		岡田家	加須市	5	寄贈				34		
		倉川家	鴻巣市	92	寄贈				16		
		武藤家	鴻巣市	24	寄贈				21		
		小林(茂)家	加須市	7,614	寄託				37		
		田代家	加須市	3	寄贈				21		
		遠山(善)家	加須市	3,000	寄託						
		南埼玉									
		押田家	春日部市	4	寄託				21		
		田中(恭)家	春日部市	3,257	寄贈				25		
		銚子口区有	春日部市	3,235	寄託				44		
市		中島家	春日部市	844	寄託				12		
		春日部市教育委員会收藏	根岸(浩)家	春日部市	974	寄託			25		
		森泉家	春日部市	5,959	寄託				41		
		山口家	春日部市	1,993	寄託				25		
		大柴家	さいたま市	129	寄贈				48		
市		勝田家	さいたま市	160	寄託				8		
		関口氏収集	鹿室村	さいたま市	42	寄贈			21		
		関根家	さいたま市	104	寄贈				8		
		多ヶ谷家	さいたま市	170	寄贈						
		吉田(愛)家	さいたま市	371	寄贈				8		
市		吉田(実)家	さいたま市	2,304	寄贈				15		
		福井家	越谷市	169	寄託				16		
		藤波家	越谷市	9	寄託				48		
		内田(正)家	久喜市	939	寄託				27		
		飯野家	蓮田市	16,308	寄贈				44		
		篠崎家	蓮田市	4,985	寄託				14		
		鈴木(恍)家	宮代町	14	寄贈				21		
		鬼久保家	白岡町	3,606	寄託				15		
		矢部(文)家	白岡町	320	寄託				16		
		大熊(正)家	久喜市	6,684	寄託				32		
		北葛飾									
		千代田家	三郷市	47	寄贈				8		
		遠藤家	幸手市	650	寄贈				8		
		川田氏収集	旧幸手町立図書館長岡村	幸手市	395	寄託			16		
		船川家	幸手市	3,261	寄贈				17		
		増田(榮)家	幸手市	16	寄贈						
		高崎家	吉川市	33	寄贈				21		
		戸張家	吉川市	7	寄贈				21		
		長谷川(勇)氏収集	中曾根村	吉川市	518	寄託			27		
		藤井(昌)家	吉川市	7	寄贈				21		
		吉住家	吉川市	33	寄贈				34		
県		足立家	久喜市	1,151	寄贈				42		
町		相澤家	久喜市	3,739	寄託				6		

町	白石家	久喜市	6,500	寄託	9
町	田口(栄)家	久喜市	2,343	寄託	26
	大島有隣関係	杉戸町	69	編入	8
	大貫氏収集大島	杉戸町	8	寄贈	34
	藤城家	杉戸町	2,361	寄託	30
	小林(正)家	松伏町	3,855	寄託	43
	鈴木(宗)家	松伏町	72	寄託	16
	小島(栄)家	春日部市	1,268	寄託	30

	小林家	春日部市	2,634	寄託	12
	中川家	春日部市	5,157	寄託	26
	土生津家	春日部市	14,122	寄託	10
	増田(豊)家	春日部市	2,116	寄贈	30
埼玉県外					
	稲葉家	東京都	33	寄贈	
	松井家	群馬県	21	寄贈	34
	松下家(富士講)	長野県	200	寄託	

(4) 団体文書 (19件・186,369点)

指定	文書名	文書旧所在地	受入点数	受入	目録
	国労大宮工場支部	さいたま市	400	寄贈	
	旧日本社会党埼玉県支部	さいたま市	8,000	寄託	
	埼玉銀行	さいたま市	3,602	寄贈	金
	埼玉県蚕糸業協会	さいたま市	563	寄贈	16
	埼玉県仏教会	さいたま市	237	寄贈	
	埼玉県連合青年団	さいたま市	600	寄贈	
	埼玉新聞社ネガフィルム	さいたま市	163,455	寄贈	
	全金同盟埼玉地方金属	さいたま市	114	寄託	34
	全水道埼玉県南水道労働組合	さいたま市	200	寄贈	

	繊維労連中央本部	さいたま市	778	寄贈	
	見沼土地改良区	さいたま市	536	寄託	8
	荒川右岸用排水土地改良区	川越市	74	寄託	21
	旧竹沢村役場	小川町	5,050	寄託	
	旧大河原村役場	小川町	450	寄贈	
	旧平村役場	ときがわ町	1,000	寄託	
	日本煉瓦製造株式会社	深谷市	756	寄託	21・42
	備前渠土地改良区	熊谷市	41	寄託	8
	羽生領用悪水路土地改良区	羽生市	158	寄託	
	粕壁小学校	春日部市	355	寄贈	

(5) 個人文書 (29件・12,691点)

指定	文書名	文書旧所在地	受入点数	受入	目録
	稲村氏関係	さいたま市	600	寄贈	
	木部氏関係	さいたま市	27	寄託	
	木村(泰)氏関係	さいたま市	100	寄贈	
	黒木氏関係	さいたま市	15	寄贈	
	小池(宗)氏関係	さいたま市	447	寄贈	
	小室(大)氏関係	さいたま市	100	寄贈	
	下山氏関係	さいたま市	446	寄贈	
	白井氏関係	さいたま市	36	寄贈	
	高野(作)氏関係	さいたま市	99	寄贈	48
	田口(憲)氏関係	さいたま市	200	編入	
	中原氏関係	さいたま市	6,338	寄贈	21
	蕪塚氏関係	さいたま市	1,025	寄贈	16
	根本氏関係	さいたま市	550	寄贈	
	秦氏関係	さいたま市	68	寄贈	48

	森末氏関係	さいたま市	74	寄贈	48
	岡安(邦)氏関係	鴻巣市	11	寄贈	34
	岩崎氏関係	上尾市	6	寄贈	
	小池(信)氏関係	桶川市	95	寄贈	42
	伊達氏関係	川越市	305	寄贈	21
	二上氏関係	所沢市	21	寄贈	34
	深谷氏関係	志木市	3	寄託	
	荻野氏関係	志木市	129	寄贈	
	満田氏関係	北本市	111	寄贈	
	増島氏関係	川越市	528	寄贈	34
	町田(勝)氏関係	鶴ヶ島市	23	寄贈	
	五十嵐氏関係	熊谷市	547	寄贈	
	前沢氏関係	栃木県	2	寄贈	34
	田嶋氏関係	東京都	249	寄贈	
	埼玉県令白根家関係	神奈川県	536	寄贈	27

(6) 収集文書 (65件・27,648点)

指定	文書名	文書旧所在地	受入点数	受入	目録				
	阿部(泉)氏収集	さいたま市	50	寄贈					
	荒井(精)氏収集	さいたま市	565	寄贈	16				
	市川(芳)氏収集	さいたま市	6	寄贈	48				
	簿田氏収集	さいたま市	2	寄贈					
	小野氏収集	さいたま市	683	寄贈					
	兼子氏収集	さいたま市	52	寄贈	48				
	河合氏収集	さいたま市	259	寄贈					
	小島氏収集	さいたま市	16	寄贈					
	佐々木氏収集	さいたま市	68	寄贈	34				
	中村(枝)氏収集	さいたま市	11	寄贈					
	中山氏収集	さいたま市	18	寄贈	21				
	林(正)収集	さいたま市	4	寄贈	21				
	真中氏収集	さいたま市	301	寄贈					
	森田(雄)氏収集	さいたま市	300	寄贈					
	室氏収集	さいたま市	460	寄贈	48				
	山口氏収集	さいたま市	25	寄贈	34				
	弓削氏収集	さいたま市	40	寄贈					
	笹本氏収集	上尾市	163	寄贈					
	飯島(徳)氏収集	鳩ヶ谷市	777	寄贈	27				
	藤繁氏収集	鳩ヶ谷市	18	寄贈	42				
	前川氏収集	鳩ヶ谷市	24	寄贈	42				
	渡氏収集	新座市	32	寄贈					
	柴田氏収集	朝霞市	10	寄贈	34				
	進藤氏収集	桶川市	4	寄贈					
	吉田(猛)氏収集	川越市	73	寄贈	21				
	岸田氏収集	川越市	7,632	寄贈	45				
	大館氏収集	所沢市	339	寄贈					
	粕谷氏収集	所沢市	1	寄贈					
	児玉氏収集	入間市	1	寄贈					
	吉原氏収集	富士見市	490	寄贈・寄託					
	山下氏収集	鶴ヶ島市	156	寄託	21				
	飯村(一)収集	秩父市	25	寄贈	48				
	高野(新)氏収集	秩父市	1	寄贈					
	野口(泰)氏収集	熊谷市	100	寄贈	42				
	井上(善)氏収集	熊谷市	41	寄贈					
	飯田氏収集	深谷市	373	寄託	48				
	河田氏収集	行田市	4	寄託	34				
	長谷川(宏)氏収集	行田市	203	寄贈	42				
	田口(新)氏収集	行田市	2,629	寄贈	33				
	中村(元)氏収集	加須市	34	寄託					
	橋本(明)氏収集	加須市	3,316	寄贈	31				
	長瀬氏収集	羽生市	5	寄贈	34				
	高野氏収集	越谷市	1	寄贈	34				
	岡安(博)氏収集	久喜市	14	寄贈					
	下境氏収集	久喜市	1	寄贈	34				
	榎島氏収集	久喜市	47	寄託	48				
	文書館収集	埼玉県	120	寄贈・購入 編入	8・16 34				
	埼玉資料室移籍	埼玉県	34	編入	8				
	埼玉県教育史編さん室移籍	埼玉県	145	編入	16				
	旧埼玉県史編纂資料(拓本)	埼玉県	200	編入					
	埼玉会館設計図	埼玉県	60	編入	21				
	小池氏収集	群馬県	1,622	寄託	43				
	新井(忠)氏収集	栃木県	11	寄贈・寄託	21				
	川田氏収集	栃木県	4,725	寄託					
	飯島(一)氏収集	東京都	251	寄贈	42				
	大西氏収集	東京都	70	寄贈					
	荻原氏収集	東京都	94	寄贈					
	二玄社収集 「秩父事件史料集成」編集資料	東京都	500	寄贈					
	大矢氏収集	東京都	10	寄贈					
	福永氏収集	神奈川県	50	寄贈					
	手塚氏収集	神奈川県	4	寄贈	21				
	松井氏収集	神奈川県	1	寄贈					
	山内氏収集	神奈川県	13	寄贈					
	渡辺(悦)氏収集	神奈川県	158	寄贈	48				
	本井氏収集	新潟県	206	寄贈					

(7) 地図 (6件・1,490点)

指定	文書名	文書旧所在地	受入点数	受入	目録				
	飯島(進)氏収集絵図	さいたま市	658	寄贈					
	漆原氏収集地図	熊谷市	103	寄贈					
	西村家	深谷市	5	寄託					
	坂本氏収集地図	行田市	1	寄贈					
	石川氏収集地図	蓮田市	90	寄贈					
	山崎氏収集地図	さいたま市	633	寄贈					

3 地図

収蔵している地図を4つ、航空写真を2つの受入区分ごとにまとめ、さらに、その中を詳細に区分し、それぞれの枚数を示した。

資料の分類		枚数
埼玉県作成地図	全県管内図、土地企画、統計、産業・労働、農林、住宅都市、土木、商工、観光、水道、衛生、環境、警察、教育、企業、地理情報システム、地理環境情報システム、その他	6,605
	小計	6,605
市町村作成地図	64市町村作成地図 旧31市町村作成地図	16,679
	小計	16,679
国土地理院作成地図	2.5万分1地形図	9,361
	5万分1地形図	3,022
	1万分1地形図	584
	20万分1地勢図	385
	50万分1地方図	43
	国土基本図	455
	旧版1万分1地形図	642
	迅速測図	477
	迅速測図原図（明治前期手書彩色関東実測図）：復刻版	964
	5千分1東京図	36
	その他の一般図	68
	土地条件図	99
	土地利用図	486
	治水地形分類図	41
	その他の主題図	49
小計	16,712	
その他の地図	国作成地図（国土地理院作成地図を除く） 県外行政機関作成地図 市販等の地図	1164
	小計	1164
埼玉全県航空写真	密着印画写真	21,243
	全体2倍引伸印画	2,411
	小計	23,654
国土地理院等撮影空中写真	国土地理院撮影空中写真	4,189
	埼玉県撮影空中写真	181
	群馬県撮影空中写真	43
	山梨県撮影空中写真	38
	小計	4,451
合計		69,265

それぞれの地図は、旧版・復刻されたものを含む

4 県史編さん資料

〔県内諸家〕	2,880 冊	〔記 録〕	906 冊
秩父郡三峰村三峯神社文書	148 冊	吾妻鏡（北条本）	52 冊
秩父郡大宮郷矢尾家文書	105 冊	香取古文書	40 冊
秩父郡秩父町秩父神社文書	63 冊	相州文書	26 冊
川越市農協古谷支店所蔵資料	41 冊	集古文書	23 冊
秩父郡中津川村幸島家文書	40 冊	武州文書	19 冊
足立郡芝村長徳寺文書	26 冊	智積院文書	6 冊
野村記録文書（北埼玉郡）	11 冊	長楽寺日記	3 冊
葛飾郡西大輪村迦葉院文書	11 冊	その他	737 冊
忍藩世川文書	8 冊		
比企郡鎌形村鎌形八幡神社文書	6 冊	〔系 図〕	158 冊
北埼玉郡騎西町玉敷神社文書	6 冊	武蔵七党系図	1 冊
埼玉郡川崎村御改革記録	5 冊	龍淵寺年代記	1 冊
入間郡川越町三芳野神社文書	3 冊	その他	156 冊
北葛飾郡鷲宮町鷲宮神社文書	3 冊		
秩父織物構造改善商工組合所蔵資料	3 冊	〔旧幕府〕	1919 冊
入間郡扇町屋村粕谷義三文書	1 冊	家忠日記増補	25 冊
その他	2,400 冊	元禄郷帳、天保郷帳	6 冊
		関東筋川川御普請御用留	3 冊
		慶長大小分限并天正御旗本知行録	1 冊
		その他	1884 冊
〔県外諸家〕	891 冊	〔近現代等〕	903 冊
高崎藩主大河内文書	34 冊	公文録	60 冊
静岡県田方郡韮山町江川代官所文書	15 冊	公文雑纂	26 冊
信濃上田藩主松平家文書	14 冊	埼玉県職員録	15 冊
岡山藩池田文庫	14 冊	公文類聚	9 冊
山形県鶴岡藩主酒井家文書	12 冊	GHQ資料	331 冊
山梨県甲州文庫	12 冊	その他	462 冊
長野県岡谷蚕糸博物館文庫	11 冊		
長崎県島原市松平文庫文書	5 冊	〔文化・地理等〕	538 冊
中山道宿村大概帳その他（日光道中等）	8 冊	新編武蔵国風土記稿	244 冊
その他	766 冊	秩父順拝記	6 冊
		渡辺刀水旧蔵名家書簡	6 冊
		その他	282 冊
〔古 代〕	241 冊		
兵範記	25 冊		
その他	216 冊		

5 複製資料

マイクロフィルム(写真複写本)で全国から収集した埼玉関係資料の一覧である。原本の所在地により、館蔵と館外(県内・県外)に分けた。

(1) 複写本

【館蔵・内訳略】	(計) 15,912 冊	前橋市立図書館所蔵松平大和守家文書(川越藩日記)	789 冊
【館外・県内採収】	(計) 3,474 冊	前橋市立図書館収蔵保岡嶺南日記	6 冊
県内寛永以前検地帳	73 冊	学習院大学史料館収蔵奥州棚倉藩主阿部家文書(忍藩関係)	161 冊
県内寺院聖教文書遺品調査	588 冊	慶応義塾大学情報センター古文書室所蔵埼玉関係文書	478 冊
県内神社関係文書調査	138 冊	鉄道博物館(旧交通博物館)所蔵鉄道院文書	28 冊
埼玉県会・埼玉県議会議事録	192 冊	旧国鉄中央鉄道学園所蔵文書	58 冊
埼玉県選挙関係文書	8 冊	国立公文書館内閣文庫所蔵埼玉県史料(府県史料)	31 冊
さいたま市氷川女躰神社大般若經	3 冊	埼玉県統計書(明治10年～昭和18年)	160 冊
県立浦和図書館所蔵埼玉県職員録	17 冊	国立国会図書館所蔵青山文庫(根岸家蔵書)	123 冊
県立浦和図書館所蔵児玉南柯史料	14 冊	国文学研究資料館所蔵秋元家家中福井家文書	90 冊
さいたま市(旧大宮市)守屋家文書	9 冊	国文学研究資料館所蔵大河内家文書	44 冊
さいたま市所蔵行政文書	118 冊	国文学研究資料館収蔵掛川家文書	246 冊
さいたま市氷川神社東角井家文書	185 冊	国文学研究資料館収蔵祭魚洞文庫旧蔵文書	17 冊
さいたま市大島家文書	45 冊	国文学研究資料館所蔵酒卷村文書	1 冊
上尾市立図書館所蔵須田家文書	26 冊	国文学研究資料館所蔵府川家文書	4 冊
上尾市所蔵行政文書	60 冊	国文学研究資料館所蔵袋山村文書	2 冊
戸田市峰岸家文書	38 冊	国文学研究資料館所蔵山崎家文書	97 冊
所沢市北野天神社文書	39 冊	国文学研究資料館所蔵横田家文書	21 冊
川越市榎本家文書(榎本弥左衛門覚書)	3 冊	国文学研究資料館所蔵吉田家文書	33 冊
川越市喜多院文書	58 冊	国文学研究資料館所蔵埼玉県関係行政文書	134 冊
川越市立図書館所蔵行政文書	101 冊	東京大学史料編纂所所蔵埼玉関係文書	19 冊
坂戸市大宮住吉神社文書	13 冊	東京大学法学部法制史資料室所蔵埼玉県関係文書	112 冊
日高市高麗神社・高麗家文書	185 冊	東京都公文書館所蔵埼玉県関係行政文書	110 冊
日高市駒形神社旧社家岡野家文書	15 冊	横浜市立大学所蔵安保文書	1 冊
日高市町田家文書	2 冊	静岡市別符家文書	1 冊
越生町大宮神社旧社家森村家文書	45 冊	豊橋市美術博物館収蔵大河内家文書	221 冊
東松山市上野本八幡神社旧社家布施田家文書	80 冊	名古屋大学文学部所蔵真継家文書	18 冊
秩父市立図書館所蔵忍藩割役日記(松本家・高野家)	375 冊	小浜市立図書館所蔵酒井家文庫	184 冊
秩父市立図書館所蔵斉藤家文書	114 冊	関西学院大学図書館所蔵武蔵国酒造関係文書	2 冊
秩父市立図書館収蔵逸見家文書	16 冊	山口県文書館収蔵熊谷家文書	4 冊
秩父市立図書館所蔵行政文書	77 冊	上越教育大学所蔵渡辺家寄贈酒造関係文書	10 冊
秩父鉄道株式会社文書	356 冊	藤沢市金澤甚衛氏旧蔵文書	50 冊
大滝村立大滝小学校所蔵行政文書	30 冊	京都市左京区聖護院門跡文書	18 冊
本庄宿本陣村田村家文書	30 冊	東大阪市専宗寺文書	1 冊
美里町関兵内供養塔塔内文書	1 冊	東京大学経済学部付属図書館所蔵土屋家旧蔵文書	19 冊
深谷市栗田家文書	9 冊	榛名町歴史民俗資料館保管一宮家(般若坊)文書	16 冊
深谷市(旧川本町)所蔵行政文書	60 冊	その他	19 冊
行田町史料	20 冊	【新聞・雑誌】	(計) 982 冊
越谷市所蔵行政文書	152 冊	埼玉新聞	565 冊
県立杉戸農業高校所蔵行政文書	32 冊	国立国会図書館所蔵埼玉関係新聞	132 冊
朝霞市内田家文書	7 冊	東京大学法学部明治新聞雑誌文庫所蔵埼玉関係新聞及び雑誌	285 冊
朝霞市奥住家文書	7 冊		
その他	133 冊	(2) 影写本	
【館外・県外採収】	(計) 3,560 冊	【すべて館蔵・内訳略】	(計) 42 点
群馬県立文書館所蔵埼玉県関係行政文書	95 冊		
群馬県庁所蔵秩父事件史料	21 冊	(3) レプリカ	
高崎市立図書館所蔵松平右京大夫家文書(川越藩関係)	19 冊	【館蔵・内訳略】	212 点
館林市立図書館所蔵川越藩関係文書(秋元家・同家中岡谷家)	97 冊	【館外蔵・内訳略】	66 点

2 条例・規則

(1) 埼玉県立文書館条例 (昭和 50. 3. 12 条例第 38 条)

(設置)

第 1 条 郷土についての歴史的価値のある文書及び記録並びに県の公文書その他必要な資料 (以下「文書」という。)の収集及び管理を行うとともに、これらの活用を図り、もって教育、学術及び文化の発展に寄与するため、埼玉県立文書館 (以下「文書館」という。)をさいたま市浦和区高砂 4 丁目 3 番 18 号に設置する。

(業務)

第 2 条 文書館は、次の各号に掲げる業務を行う。

- 1 文書の利用に関すること。
- 2 文書の収集、整理及び保存に関すること。
- 3 文書の調査及び研究に関すること。
- 4 文書の編さん及び刊行に関すること。
- 5 文書についての専門的な知識のけいもう普及に関すること。
- 6 その他文書館の設置の目的を達成するために必要な事業に関すること。

(職員)

第 3 条 文書館に、館長その他必要な職員を置く。

附 則

この条例は、昭和 50 年 4 月 1 日から施行する。

附 則(昭和 58 年 3 月 9 日条例第 26 号)

この条例は、昭和 58 年 4 月 1 日から施行する。

附 則(平成 13 年 7 月 17 日条例第 54 号)

この条例は、公布の日から施行する。

附 則(平成 14 年 12 月 24 日条例第 74 号)

この条例は、平成 15 年 4 月 1 日から施行する。

(2) 埼玉県立文書館管理規則 (昭和 50. 3. 31 教育委員会規則第 12 号)

(趣旨)

第 1 条 この規則は、地方教育行政の組織及び運営に関する法律 (昭和 31 年法律第 162 号) 第 33 条第 1 項の規定に基づき、埼玉県立文書館 (以下「文書館」という。)の管理運営に関し、必要な事項を定めるものとする。

(休館日)

第 2 条 文書館の休館日は、次のとおりとする。

- 1 月曜日 (その日が県民の日を定める条例 (昭和 46 年埼玉県条例第 58 号) に規定する日に当たるときは、その翌日)
 - 2 国民の祝日に関する法律 (昭和 23 年法律第 178 号) 第 3 条第 1 項及び第 3 項に規定する休日
 - 3 1 月 2 日及び同月 3 日並びに 12 月 29 日から同月 31 日まで
 - 4 館内整理日 (毎月末日)
 - 5 特別整理期間 (毎年春秋それぞれ 10 日以内)
- 2 館長は、特別の事情があるときは、埼玉県教育委員会教育長 (以下「教育長」という。)の承認を得て、前項に規定する休館日を変更し、又は臨時に休館日を設けることができる。

(利用時間)

第 3 条 文書館の利用時間は、午前 9 時から午後 5 時までとする。

- 2 館長は、特別の事情があるときは、前項に規定する利用時間を変更することができる。

(文書の館内利用)

第 4 条 館内において文書館の文書 (以下「文書」という。)を利用しようとする者は、様式第 1 号の利用申込書を館長に提出し、様式第 2 号の利用証の交付を受けなければならない。

- 2 利用証の有効期間は、発行の日から 1 年とする。
- 3 利用証を有する者は、利用証を亡失した場合、又はその住所若しくは氏名を変更した場合は、

速やかに館長に届出なければならない。

4 利用証は、他人に譲渡し、若しくは貸与し、又は不正に使用してはならない。

第5条 文書を利用しようとするときは、様式第3号の利用票に必要事項を記入し、利用証を添えて館長に提出しなければならない。

2 同時に利用できる文書は、特別の事由により館長が認めた場合のほか10点以内とする。
(指定文書の利用)

第6条 埼玉県教育委員会(以下「教育委員会」という。)が特に指定する文書を利用しようとする場合は、別に定める手続きにより教育長の承認を得なければならない。

(文書の館外貸出し)

第7条 博物館、図書館、学校その他館長が適当と認めたものは、文書の館外貸出しを受けることができる。

2 文書の館外貸出しを受けようとするものは、様式第4号の文書館外貸出許可申請書を館長に提出し、様式第5号の文書館外貸出許可書の交付を受けなければならない。

3 文書の館外貸出期間は、30日以内とする。ただし、館長は、特に必要があると認めるときは、これを延長することができる。

(損害賠償)

第8条 利用者は、自己の責めに帰すべき理由により、文書館の施設若しくは設備を損傷し、又は備品若しくは文書を亡失し、若しくは損傷したときは、これを修理し、又はその損害を賠償しなければならない。

(遵守事項及び館長の指示)

第9条 館長は、文書館の利用者の遵守事項を定め、及び文書館の管理上必要があるときは、利用者に対し、その都度適宜な指示をすることができる。

(入館の禁止等)

第10条 館長は、文書館の秩序を乱し、若しくは乱すおそれのある者の入館を禁止し、又はその者に対して退館を命ずることができる。

(文書の寄贈及び寄託)

第11条 文書館は、文書の寄贈及び寄託を受けることができる。

2 文書館に、文書を寄贈しようとする者は様式第6号の文書寄贈申請書により、文書を寄託しようとする者は様式第7号の文書寄託申請書により、館長に申請するものとする。

3 文書館に、文書を寄贈した者に対しては様式第8号の文書受領証を、文書を寄託した者に対しては様式第9号の文書受託証を交付するものとする。

4 寄贈文書には、寄贈者の氏名及び寄贈年月日を記して、永くその芳志を伝えるものとする。

5 寄託文書は、文書館所蔵の文書と同様の取扱いをするものとする。ただし、その館外貸出しについては、寄託者の承認を得なければならない。

6 文書館は、不可抗力による寄託文書の損害に対して、その責めを負わないものとする。

(地図センター)

第11条の2 地図の収集及び管理を行うとともに、その活用を図るため、文書館内に地図センターを設ける。

(事務)

第12条 文書館においては、次の事務を所掌する。

- 1 文書の利用に関すること。
- 2 文書の収集、整理及び保存に関すること。
- 3 文書の調査及び研究に関すること。
- 4 文書の目録及び史料集の編さん及び刊行に関すること。
- 5 文書の保存についてのけいもう及び奨励に関すること。
- 6 文書の利用者に対する指導及び助言に関すること。
- 7 文書に関する講習会、研究会、展示会等の開催に関すること。
- 8 研究報告書等の刊行に関すること。
- 9 刊行物の普及に関すること。

- 10 他の文書館その他の関係機関、団体等との協力に関すること。
- 11 文書の寄贈及び寄託に関すること。
- 12 郷土の歴史に係る教育に関すること。
- 13 運営協議会に関すること。
- 14 広報に関すること。
- 15 庶務に関すること。
- 16 前各号に掲げるもののほか、所掌事務に関連した事務の処理に関すること。

(職及び職務)

第13条 文書館に、次の表の上欄に掲げる職を置き、その職務は、それぞれ同表の下欄に掲げるとおりとする。ただし、担当部長及び担当課長の職は、必要に応じて置くものとする。

職	職務
館長	上司の命を受け、文書館の所掌する事務を掌理し、その事務を処理するため、所属の職員を指揮監督する。
副館長	上司の命を受け、特に指定された事項を掌理するとともに、当該指定事項について、館長を助け、これらの事務を処理するため、職員を指揮監督する。
担当部長	上司の命を受け、特に指定された事項を掌理し、その事務を処理するため、職員を指揮監督する。
担当課長	上司の命を受け、担任する事務を掌理し、その事務を処理するため、職員を指揮監督する。

2 前項に定めるもののほか、必要に応じて、文書館に、次の表の上欄に掲げる職を置き、その職務は、それぞれ同表の下欄に掲げるとおりとする。

職	職務
主席学芸主幹	上司の命を受け、博物館法（昭和26年法律第285号）第4条第4項に規定する事務で極めて高度の知識、経験等を必要とする特に困難なものに従事し、その事務を処理するため、職員を指揮監督する。
学芸主幹	上司の命を受け、博物館法第4条第4項に規定する事務で高度の知識、経験等を必要とする特に困難なものに従事し、その事務を処理するため、職員を指揮監督する。
主任学芸員	上司の命を受け、博物館法第4条第4項に規定する事務で相当高度の知識、経験等を必要とする困難なものに従事する。
学芸員	上司の命を受け、博物館法第4条第4項に規定する事務に従事する。
主席司書主幹	上司の命を受け、図書館法（昭和25年法律第118号）第4条第2項に規定する事務で極めて高度の知識、経験等を必要とする特に困難なものに従事し、その事務を処理するため、職員を指揮監督する。
司書主幹	上司の命を受け、図書館法第4条第2項に規定する事務で高度の知識、経験等を必要とする特に困難なものに従事し、その事務を処理するため、職員を指揮監督する。
主任司書	上司の命を受け、図書館法第4条第2項に規定する事務で相当高度の知識、経験等を必要とする困難なものに従事する。
司書	上司の命を受け、図書館法第4条第2項に規定する事務に従事する。

3 前2項に定めるもののほか、必要に応じて、文書館に、次の表の上欄に掲げる職を置き、その職務は、それぞれ同表の下欄に掲げるとおりとする。

職	職務
主任	上司の命を受け、事務又は技術で相当困難なものに従事する。
主事	上司の命を受け、事務に従事する。
技師	上司の命を受け、技術に従事する。
事務嘱託	上司の命を受け、特定の事務に従事する。

4 前3項に定めるもののほか、必要に応じて、文書館に、次の表の上欄に掲げる職を置き、その

職務は、同表の下欄に掲げるとおりとする。

職	職務
専門員	上司の命を受け、事務又は技術で知識、経験等を必要とするものに従事する。

(職の任命)

第14条 前条に定める職は、事務職員又は技術職員のうちから教育委員会が命ずる。ただし、主席学芸主幹、学芸主幹、主任学芸員及び学芸員にあつては博物館法第5条に規定する資格を有する者の中から、主席司書主幹、司書主幹、主任司書及び司書にあつては図書館法第5条に規定する資格を有する者の中から命ずる。

(運営協議会)

第15条 文書館に、その運営の円滑を図るため、運営協議会を置くことができる。

2 前項の協議会に関し必要な事項は、教育長が定める。

(事業計画及び事業報告)

第16条 館長は、あらかじめ、教育長の承認を得て、文書館の事業計画を定めるものとする。

2 館長は、文書館の事業について、毎月10日までに前月における概要を、年度終了後1月以内に前年度における概要を、それぞれ教育長に報告しなければならない。

(補則)

第17条 この規則の施行に関し必要な事項は、あらかじめ、教育長の承認を得て、館長が定める。

附 則

1 この規則は、昭和50年4月1日から施行する。

2 (省略)

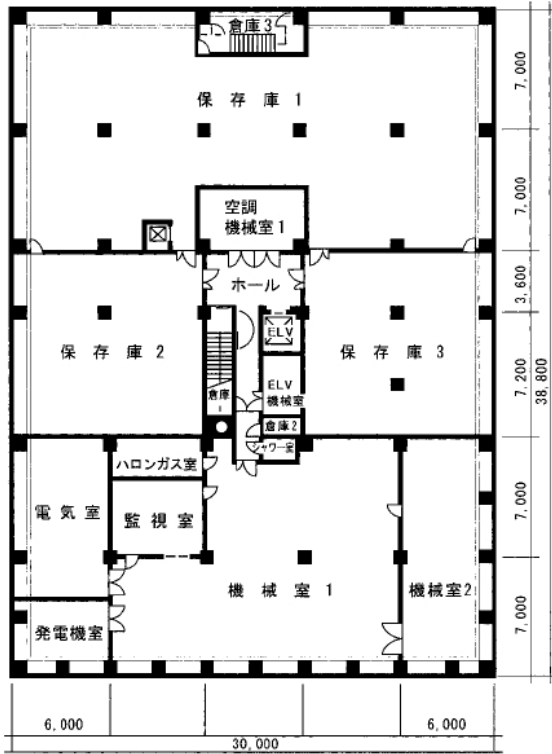
附 則 (平成20年6月24日教育委員会規則第23号)

1 この規則は、公布の日から施行する。

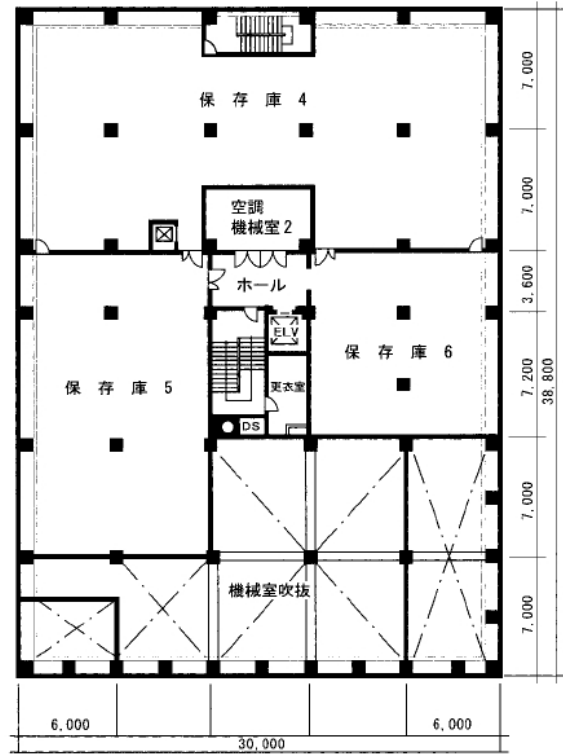
2 この規則の施行の際現に改正前のそれぞれの埼玉県教育委員会規則の様式の規定に基づき作成されている用紙は、当分の間、使用することができる。

様式 (省略)

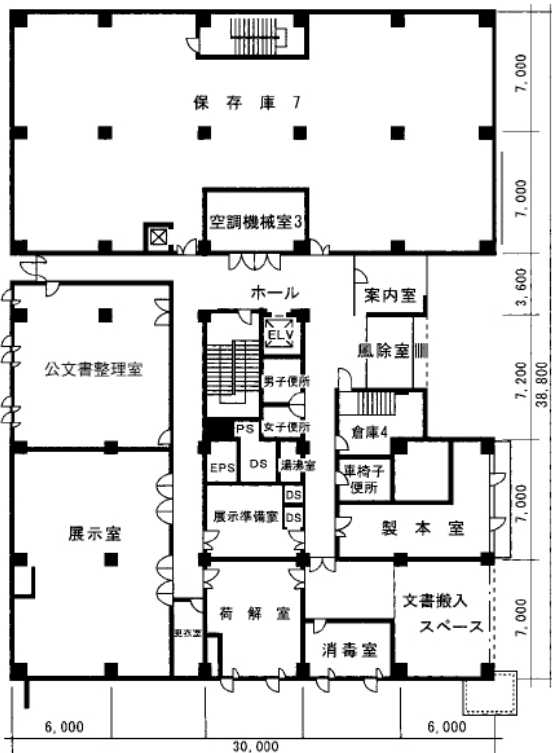
3 各階平面図



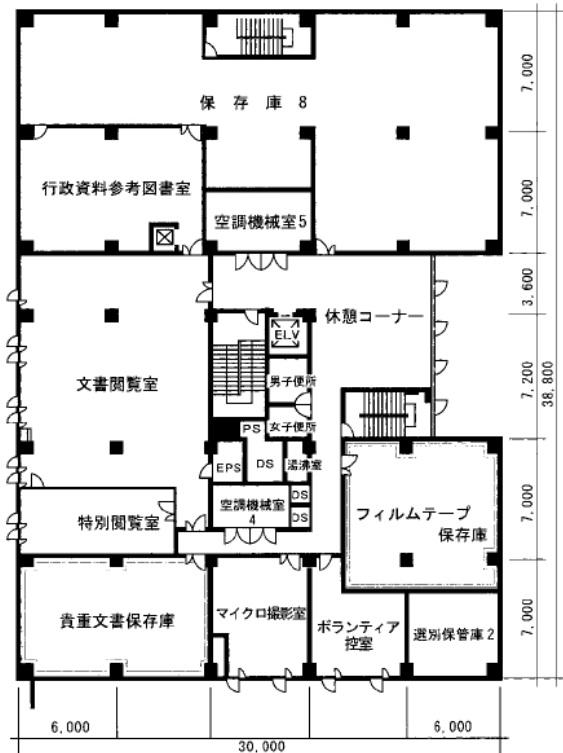
地下2階平面図



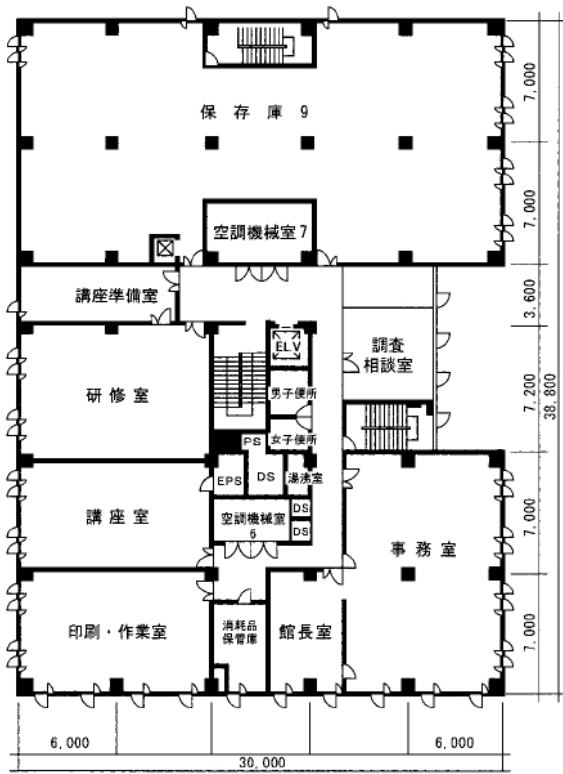
地下1階平面図



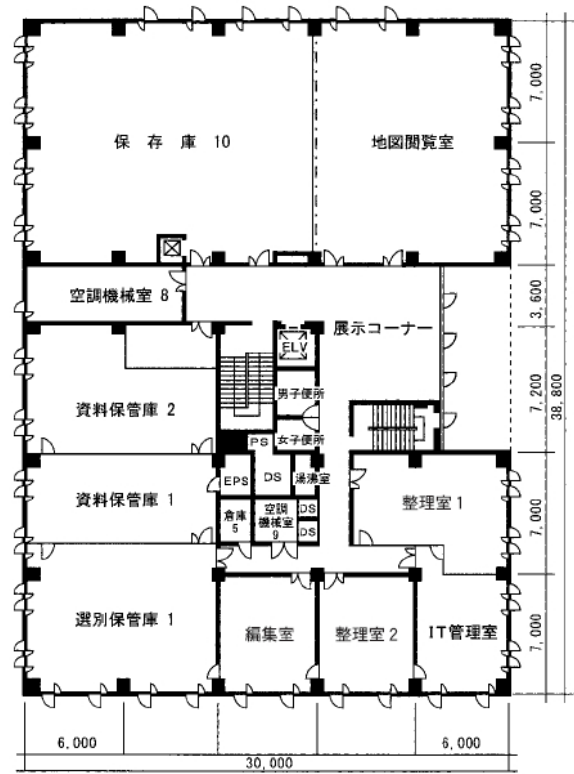
1階平面図



2階平面図



3 階平面図



4 階平面図

ご案内

休館日

- 毎週月曜日（県民の日の場合は翌日）
- 国民の祝日・休日
- 年末年始（12月29日～1月3日）
- 特別整理期間（春・秋 各10日間以内）

平成22年度は、5月12日(水)～5月18日(火) および 10月13日(水)～10月22日(金)

利用時間

- 午前9時～午後5時

案内図



交通案内

JR浦和駅西口下車／

徒歩約12分または国際興業バスで「県庁裏」下車 0分

JR中浦和駅下車／

徒歩約15分または国際興業バスで「県庁前」下車約 3分



埼玉県のマスコット「コバトン」

平成22年6月23日 発行

要 覧 第28号

発行 埼玉県立文書館

〒330-0063

さいたま市浦和区高砂 4-3-18

TEL 048(865)0112

FAX 048(839)0539

E-mail p6501121@pref.saitama.lg.jp

ホームページ <http://www.saimonjo.jp>