

要 覧

第42号

令和 6 年度

埼玉県立文書館

目 次

はじめに・重点目標	1
埼玉県立文書館の使命（ミッション）	2
I 概要	3
1 沿革	3
2 管理運営	4
1 組織	
2 職員	
3 年度別当初予算	
3 施設の概要	5
1 施設	
2 部門別床面積	
3 主要備品	
II 事業	6
1 令和6年度事業計画	6
1 行政文書収集・整理・保存事業	
2 古文書収集・整理・保存事業	
3 地図センター事業	
4 史料編さん事業	
5 閲覧利用事業	
6 調査・研究事業	
7 普及事業	
8 管理運営事業	
9 連携・協力・その他の事業	
2 令和5年度事業報告	10
1 行政文書収集・整理・保存事業	
2 古文書収集・整理・保存事業	
3 地図センター事業	
4 史料編さん事業	
5 閲覧利用事業	
6 調査・研究事業	
7 普及事業	
8 収蔵資料検索システム運用事業	
9 管理運営事業	
10 連携・協力・その他の事業	
3 年度別利用状況	16
4 収蔵資料概要	17
5 刊行物一覧	18
III 参考資料	19
1 収蔵資料内訳	19
1 行政文書	
2 古文書	
3 地図	
4 県史編さん資料	
5 複製資料	
2 条例・規則	28
3 各階平面図	32

はじめに

埼玉県立文書館は、埼玉に関する歴史的・文化的に価値の高い行政文書、古文書、地図などの資料を収集・整理し、県民共有の財産として保存・活用しています。

文書館は、県立図書館の内部組織として昭和44年に発足した後、条例制定（昭和50年）や独立館の新設（昭和58年）などを経て今日に至っています。平成21年には、当館収蔵の「埼玉県行政文書」（明治初年から昭和22年までの11,259点）が国の重要文化財に指定されるなど、全国に誇る実績を積み重ねてきました。

現在でも、文書の電子化やペーパーレス化、押印の廃止など、公文書を取り巻く社会情勢は大きな変化の中にあります。また、大規模な地震や台風などの災害を原因とした文書の散逸防止や劣化対策なども大きな課題です。平成29～30年度には、施設設備の老朽化と保存庫スペースの狭隘化に対応するため、大規模改修工事を行い、平成31年4月にリニューアルオープンいたしました。

文書館は、貴重な県民の文化遺産を着実に収集・保管し、過去と未来をつなぐ県の記憶装置としての重責を担うべく、今後も不断の努力を続けてまいります。

重点目標

- (1) 館の基幹業務である行政文書・古文書・地図資料の収集・整理・保存の充実、史料編さん事業の充実
- (2) 閲覧及び調査・相談におけるサービス向上
- (3) 古文書講座など各種普及事業の充実
- (4) 学校教育への支援の充実
- (5) ホームページやSNSの積極的な活用による広報活動の充実
- (6) 博物館・美術館・図書館との連携の推進、市町村等との連携強化及び関連施設相互の情報交換の拠点機能



埼玉県立文書館の使命（ミッション）

埼玉県立文書館は、埼玉に関する歴史的・文化的に価値のある行政文書、古文書、地図などの記録資料を収集し整理を行い、県民共有の財産として保存に努めています。これらの記録資料の活用を図るために様々な事業を展開し、教育、学術及び文化の発展に寄与して参ります。さらに、県民の方々が埼玉の歴史に触れ、埼玉への理解を深めることができる記憶装置として、運営を進めます。具体的には、次に掲げる5つの基本方針に従って文書館運営に努めます。

○守る

時代と社会、地域が急激に変化していく状況の中で、失われていく貴重な古文書や公文書、記録、地図などの記録資料を着実に収集・整理・保存します。

○伝える

文書館は過去と現在の記録資料を残し未来へとつなぐ記憶装置です。この記録資料を次の世代の人たちが歴史を踏まえて将来を考えるために、修史事業（史料編さん）を行い長く後世に伝えます。

○知る

収蔵資料情報をインターネットなどで公開し、検索できるよう利用拡充に積極的に取り組みます。利用者の知的好奇心を満足させるとともに、資料の持つ様々な情報を知っていただきながら関心をもってもらえるよう、職員は質の高いサービスと快適な空間を提供します。

○学び、つながる

ボランティアを育成して生涯学習活動の場を提供するとともに、児童・生徒・学生・教員はもとより、自治体、研究機関・大学などと広く連携・協力することにより幅広い人的交流や組織力を文書館運営に生かします。

○楽しむ

子どもたちに文書や地図の面白さを体感してもらうため、子供埼玉ものづくり体験教室を実施します。また古文書解説講座をはじめとする各種講座や展示などを通じて、記録資料を見て・感じて興味を持ってもらう機会を広げます。さらに来館者の方に、快適な環境で利用していただけるよう施設管理に意を注ぎます。

I 概要

1 沿革

昭和44年4月1日

・**県立図書館に文書館を設ける**(昭和43年度に県立図書館(さいたま市浦和区高砂3丁目1番22号)の増築工事(地下1階地上3階1,323㎡)を行い、その増築部分を文書館とする。組織的には県立図書館文書課)

44年5月10日

・職員7人が配置される(課長・古文書係3人・行政文書係3人)

48年11月1日

・落成記念文書展を開催する(落成式:5月19日、閲覧業務開始:6月3日)

49年9月27日

・部課制が施行され、文書部(古文書課・行政文書課)とする

・埼玉県市町村史編さん連絡協議会(平成3年、埼玉県地域史料保存活用連絡協議会と改称)が結成され、以後事務局を担当する

50年4月1日

・**埼玉県立文書館条例及び管理規則が施行され独立機関となる**

・庶務課を設ける

51年4月1日

・専任の館長が置かれる

57年3月23日

・斎藤家中世文書10点が県指定文化財に指定される

57年11月30日

・安保文書37点、金子家(旧不動院)文書の一部12点が県指定文化財に指定される

・新館建築本体工事が竣工する(地下2階地上4階6,507㎡)

58年4月1日

・**所在地を現在地(新館)に変更する**

58年5月30日

・新館落成式を行う

58年6月1日

・閲覧業務等を開始する。新館落成記念文書展を開催する

59年10月25日

・全国歴史資料保存利用機関連絡協議会第10回全国大会を開催する

62年10月27日

・エントランスポーチ床面に地図レリーフを設置する

平成4年11月24日

・地図センターを設ける。地図センター開設記念式典を行う

6年3月15日

・『埼玉県史料叢書1 埼玉県史料一』が刊行される

7年4月1日

・県民部県史編さん室の業務の移管を受け、史料編さん課を設ける

8年3月19日

・赤堀文書2点、三戸文書2点、平岩文書2点が県指定文化財に指定される

10年2月25日

・『埼玉人物事典』を刊行する

15年3月18日

・足立家文書のうち栗橋関所日誌及び関係資料94点が県指定文化財に指定される

15年4月1日

・課が廃止され、グループ制を導入する(館長・副館長・庶務担当・地図センター担当・古文書担当・行政文書担当・史料編さん担当)

18年3月17日

・埼玉県行政文書7,971点が県指定文化財に指定される

18年4月1日

・庶務担当を総務担当に改称する

19年4月1日

・行政文書担当を公文書担当に改称する

・電子公文書収集管理システムの運用を開始する

21年7月10日

・埼玉県行政文書11,259点が国の重要文化財に指定される

22年2月27日

・地図センターが日本国際地図学会(現・日本地図学会)の教育普及賞を受賞

29年3月24日

・小室家資料7,622点が県指定文化財に指定される

29年6月1日

・大規模改修工事にとまなう準備のため臨時休館及び仮事務所での暫定開館に入る(平成31年3月31日まで)

31年4月2日

・リニューアルオープン

令和2年2月29日

・新型コロナウイルス感染拡大防止のため臨時休館(令和2年5月18日まで)

2年12月24日

・新型コロナウイルス感染拡大防止のため臨時休館(令和3年3月21日まで)

5年4月1日

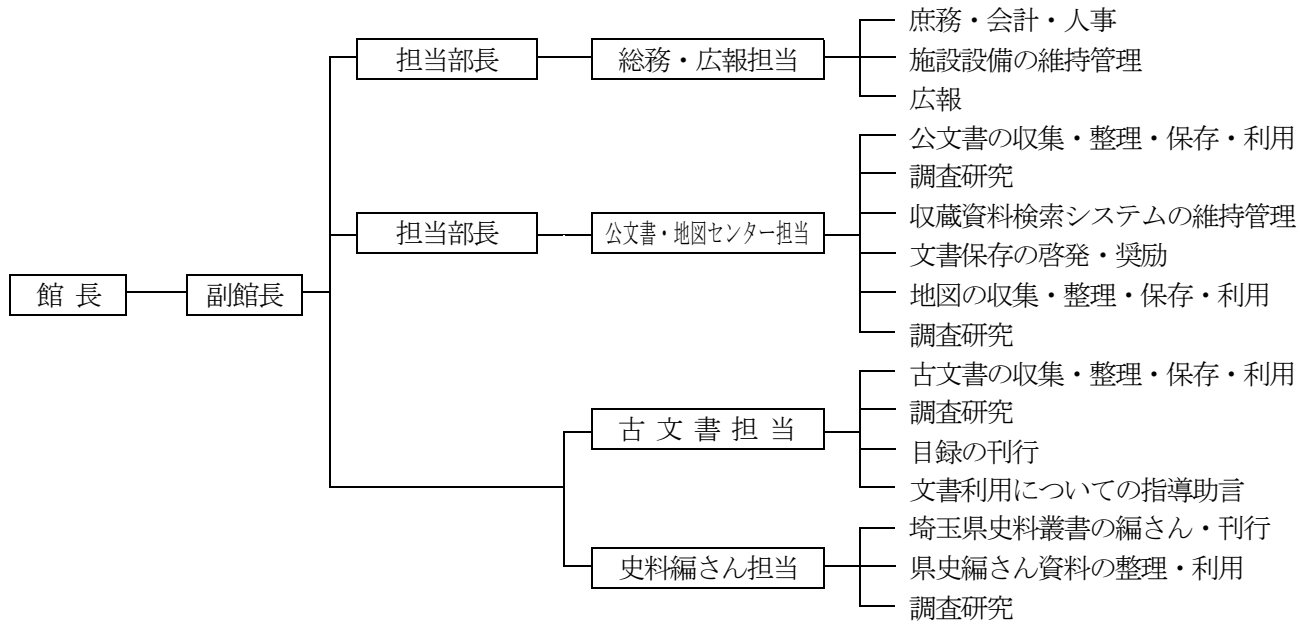
・総務担当を総務・広報担当に改称する

6年4月1日

・公文書担当と地図センター担当を統合し、公文書・地図センター担当を設ける

2 管理運営

1 組織



2 職員（令和6年5月1日現在）

館長 福沢 景
 副館長 村外 伊宏
 担当部長 押江 成行
 担当部長 藤川 奈美子
 ○ 総務・広報担当
 担当課長 保原 忠和
 主任 浅野 美紗
 主任 井上 茉稀
 会計年度任用職員 山崎 寿子

○ 公文書・地図センター担当
 担当課長 本田 亮二
 主任 鈴木 葉子
 主任 関 あゆみ
 司書 岡戸 裕哉
 学芸員 村田 駿
 会計年度任用職員 山田 玲子
 会計年度任用職員 松澤 美枝
 会計年度任用職員 磯田 みのり
 会計年度任用職員 中川 裕紀子
 会計年度任用職員 横松 洋子

○ 古文書担当
 担当課長 有山 和宏
 主任学芸員 根ヶ山 泰史
 学芸員 青木 裕美
 学芸員 木暮 咲樹
 学芸員 森田 順子
 会計年度任用職員 伊藤 由佳
 会計年度任用職員 関口 真理子
 ○ 史料編さん担当
 学芸主幹 新井 浩文
 学芸員 鈴木 一史
 学芸員 冲山 愛海
 学芸員 阿部 綾子
 会計年度任用職員 宮原 安奈
 会計年度任用職員 岡崎 佑也
 会計年度任用職員 清水 正彦

3 年度別当初予算

（単位 千円）

事業名	年度	4年度	5年度	6年度
文書館管理運営費		7,297	7,202	6,987
行政文書収集・整理・保存事業		1,255	1,035	925
古文書収集・整理・保存事業		3,153	3,147	2,935
地図センター事業		1,011	951	951
史料編さん事業		2,131	1,609	1,394
収蔵資料検索システム運用事業		2,229	2,207	2,207
計		17,076	16,151	15,399

3 施設の概要

1 施設

所在地	埼玉県さいたま市浦和区高砂4丁目3番18号
用途地域	商業地域 建ぺい率 80% 容積率 400%
防火指定	準防火地域
敷地面積	1,776.70 m ²
建築面積	1,164.00 m ²
延床面積	6,507.28 m ²
建ぺい率	65.51%
容積率	366.26%
建物高さ	14.5m
構造	鉄筋(一部鉄骨鉄筋)コンクリート構造 地下2階 地上4階 塔屋1階

2 部門別床面積

部門	室名	面積 (m ²)	百分比 (%)	部門	室名	面積 (m ²)	百分比 (%)
閲覧	文書閲覧室 特別閲覧室 地図閲覧室 休憩コーナー	395	6.07	管理	館長室 事務室 更衣室 1・2 清掃員控室 消耗品保管庫 ハロンガス室 電気室 機械室 発電機室 空調機械室 1~9 塔屋	819	12.58
研修	講座室 1・2 講座準備室	205	3.15				
展示	展示室 展示準備室	169	2.6				
作業	燻蒸室 文書修復室 荷解室 文書搬入スペース ボランティア控室 撮影室 資料調査室 調査相談室 公文書整理室 図書整理室 古文書整理室 編集室 地図整理室	471	7.24				
保存	保存庫 1~11 貴重文書保存庫 1・2 フィルムテープ保存庫 資料保管庫 1・2・3・4 行政資料参考図書室	3,314	50.93	共通	通路 トイレ 湯沸室等	1,082	16.63
				その他	熊谷図書館浦和分室	52	0.8
				合計		6,507	100

3 主要備品

- 集密書架 (棚数 35,691、総延長約 30km)
- 展示ケース (19 台)
- くん蒸器 (1 台)
- 閲覧機 (43 台)・カウンター (2 台)

II 事業

1 令和6年度事業計画

1 行政文書収集・整理・保存事業

- (1) 第1種文書（11年以上保存）の受入
平成25年度完結文書について、知事部局及び企業局等から管理委任を受け、また、教育局等からは随時引継ぎを受け整理を行う。
- (2) 有期限文書（歴史的資料）の選別・収集
第2種から第6種文書その他の記録の中から、歴史的に重要と認められるものを評価選別し、知事部局等から移管を、教育局等から引継ぎを受ける。
- (3) 有期限文書（歴史的資料）の利用提供
移管又は引継ぎを受けた文書等の利用提供のため、主務課と公開の可否について協議を行う。また、完結後30年又は50年後に公開を予定して収集した歴史的資料について、主務課との利用協議を計画的に行い、閲覧公開を促進する。
- (4) 行政刊行物の収集・整理
県庁各課所が刊行した行政刊行物を収集・整理し、県民の利用に供する。
- (5) 劣化防止対策
新たに受け入れた文書をくん蒸するなど、適切な保存管理を行う。
- (6) 大正・昭和戦前期文書原本保全事業（総務部文書課執行委任）
管理委任を受けている第1種文書のうち、経年劣化により傷みが激しい大正期及び昭和戦前期文書について、必要に応じて修理を実施するとともに、デジタル撮影及び閲覧用データの作成などを行う。

2 古文書収集・整理・保存事業

- (1) 収集
県内各地に所在する歴史的に重要と認められる古文書について、市町村とも連携を図りながら全県的な視点から収集・保存に努める。
- (2) 整理・公開の促進
埼玉県に関わる貴重な古文書を寄贈や寄託により数多く収集し、保存している。これらの古文書の整理を計画的に進め、公開を促進するとともに、『収蔵文書目録第63集 土生津家文書目録(XII)』を編集・公開する。また、収蔵資料検索システムへの検索データ搭載を進める。
- (3) 重要古文書のデジタル化
収蔵文書のうち利用頻度が高く原本保全の必要がある文書について、デジタル化し県民の利用に供する。
- (4) 劣化防止・補修
劣化が顕著な文書を中性紙の封筒に入れて保存する。また、破損の著しい収蔵文書については外部に委託し、補修を行う。

3 地図センター事業

- (1) 収集・整理・利用
国、県及び県内市町村等が作成した埼玉県域にかかわる地図等を体系的に収集、整理し、利用に供する。
- (2) 保存・劣化防止対策
保存環境を整え、収蔵資料の適切な管理に努めるとともに、資料の補修及びデジタル化を計画的に進める。

4 史料編さん事業

- (1) 『埼玉県史料叢書』の編集・刊行
 - ア 編集企画委員会及び編集会議の開催
編集刊行の全体計画を審議する編集企画委員会及び各部門の編集会議を開催する。
 - イ 史料叢書の編集・刊行
第30回配本として、『埼玉県史料叢書 28 官省誌Ⅰ』を編集・刊行する。
 - ウ 続刊の刊行準備
『埼玉県史料叢書 29 官省誌Ⅱ』の刊行準備を進める。
- (2) 資料の収集・調査・研究
編さん刊行計画に合わせ、各時代の関連資料の収集・調査・研究を進める。
- (3) 編さん資料の公開
県史編さん資料について、順次整理を進め閲覧利用に供する。

5 閲覧利用事業

- (1) 閲覧及び調査相談・複写利用
文書館の中心業務として利用者へ収蔵資料の閲覧サービスを行う。また、調査研究のための照会・相談に応じるとともに、資料の保存に影響を及ぼさない範囲で複写の利用に供する。
- (2) 収蔵資料検索システムの運用
インターネット上で収蔵資料の目録情報を検索できるシステムの運用を適切に行う。さらに、埼玉全県航空写真、歴史的資料のうちの河川台帳付図の画像について、インターネットで公開し、広く県民の利用に供する。
- (3) 資料の貸出、掲載等
収蔵資料は県内外の博物館・資料館等の展示会へ貸し出すほか、刊行物等への掲載許可等により積極的な活用を図る。また、県職員が事務遂行のために必要とする文書の利用について積極的に協力する。
- (4) 参考図書・雑誌の収集・整理
調査・研究の参考となる図書や雑誌等を収集・整理し、県民の利用に供する。
- (5) 特別整理
 - ・春季 5月15日(水)～5月24日(金)
 - ・秋季 11月19日(火)～11月28日(木)
- (6) 館内整理日
月末日に館内整理日を設け、資料の整理や点検等を行う。
4月30日(火)、5月31日(金)、7月31日(水)、
10月31日(木)、1月31日(金)、2月28日(金)

6 調査・研究事業

- 『文書館紀要』の編集・公開
文書館の業務や収蔵資料に関する調査研究の成果を『文書館紀要』第38号としてまとめ、県民が利用しやすいようホームページで公開する。

7 普及事業

- (1) 講座・講習会の開催
行政文書、古文書、地図などへの理解を深める講座・講習会を次のとおり開催する。

講座・講習会名	対象者	開催期日	会場
古文書講座(入門編)	県民一般	(春季)5月30日(木)・6月6日(木)・13日(木) (冬季)1月9日(木)・16日(木)・23日(木)	文書館

		春季・冬季とも各2講座（午前・午後）	
古文書解読講習会	県民一般	8月7日(水)・10日(土)	文書館
文書館フィールドワーク	県民一般	12月7日(土)	県内

(2) 常設展・企画展の開催

収蔵文書の活用を図るとともに、教育、学術及び文化の発展に寄与するため、行政文書、古文書、地図資料の展示を通じて、館の役割や機能並びに埼玉の歴史と文化をわかりやすく紹介する。

- ・常設展「未来へつたえる一文書館史料からみる埼玉県の歴史ー」 通年開催
- ・企画展「みんなの学校（まなびや）ー教育史編さんと学校アーカイブズー」
6月1日(土)～9月1日(日)
- ・企画展「天体観測ー歴史のなかの星と人びとー」 9月14日(土)～12月22日(日)
- ・企画展「出版文化（仮）」 2月1日(土)～4月27日(日)

※企画展の名称等は仮称

(3) 子供対象の教室等の開催

夏休み期間に、子供が工作体験を通して、ユネスコ無形文化遺産登録となった細川紙など、埼玉県の特徴を学んでもらうことを目的としたものづくり体験教室を開催する。

また、子供向けのフィールドワークを実施し、収蔵資料の活用を図るとともに埼玉県に対する一層の理解と親しみを深める。

内 容	対 象 者	開催期日	会 場
夏休み子供体験教室 和本づくり	小学校1年生以上	7月23日(火)午前	文書館
夏休み子供体験教室 巻物づくり	小学校1年生以上	7月23日(火)午後	文書館
夏休み子供体験教室 はんこづくり	小学校1年生以上	7月25日(木)	文書館
文書館フィールドワーク (講義・フィールドワーク)	中学生・高校生 小学生	7月27日(土) 10月12日(土)	文書館・浦和周辺

(4) 学校等への支援

ア 教材資料の提供等

学校において収蔵資料を効果的に活用できるよう、写真やその解説などの提供に努める。

イ 児童生徒の受け入れ及び小・中・高等学校等への職員派遣等

教科学習や中・高校生のキャリア教育等の場として、児童生徒の受け入れ事業を行う。

また、授業の補助者や体験活動の指導者として、小・中・高等学校等に学芸員等を派遣するなど、学校への支援を積極的に行う。

ウ 博物館実習生・アーカイブズ実習生の受け入れ等

学芸員養成課程を開講している各大学、アーカイブズ機関での実習を単位取得条件としている各大学(院)からの要請に基づき、実習生を受け入れる。

エ 教員研修

総合教育センター等の教育機関と連携し、要請に応じて教員の研修を受け入れる。

- ・9月17日(火) 中学校5年経験者研修及び高等学校5年経験者研修

8 管理運営事業

(1) 組織の運営及び施設の維持管理並びに安全安心な環境の提供

歴史資料として重要な行政文書、古文書等を適切に保存管理し、県民の利用に供する体制を維持するため、業務を円滑に運営するとともに施設設備の適正な維持管理に努める。

また、県民にとって安全安心な環境を提供していく。

(2) 広報

ホームページやSNSを積極的に活用するとともに、関係機関等とも連携し、広報活動の充実に努める。

また、情報発信の効果を分析し、今後の効果的な広報について研究する。

9 連携・協力・その他の事業

(1) 関係機関及び市町村との連携強化、関連施設相互の情報交換事業の拠点事務

効果的で充実した文書館の事業を県民に提供するため、博物館・美術館・図書館や市町村との連携を推進する。

また、史料保存・活用並びに会員の資質向上等に関する支援充実を図るため、埼玉県地域史料保存活用連絡協議会（略称：埼史協）事務局として、各種活動を企画運営・実施するとともに、会報発行などを通じて、会員相互の連携を強化していく。

講座・講習会名	対象者	開催期日	会場
文書資料取扱講習会	県・市町村職員等	12月11日(水)・12日(木)	文書館

(2) ボランティアの育成及び活用

ア 文書資料保存活動ボランティア

県民から募集した文書資料の簡易補修等を行うボランティアを、研修等を通して技術の向上を図りながら育成し、県民のボランティア活動を支援するとともに、資料の保存の充実を図る。

イ 子供体験教室ボランティア

子供向け事業を支援するボランティアを県民から募集し、その活動の充実を図る。

(3) 生涯学習支援

県政出前講座や公民館事業等での講師など、普及事業の一部を館外で実施し、職員の専門性を活かした県民の生涯学習支援を行う。

2 令和5年度事業報告

1 行政文書収集・整理・保存事業

(1) 第1種文書（11年以上保存）の受入

ア 受入

新たに管理委任を受けた第1種文書は、完結後10年を経過した平成24年度完結文書等7,230点である。

管理委任の内訳は、知事部局等本庁3,716点、知事部局地域機関3,225点、企業局86点、教育局198点、警察本部5点である。部局等別の点数は、次のとおりである。

企画財政部	7課	269点	保健医療部	5課	350点	知事部局地域機関	
総務部	5課	375点	産業労働部	6課	75点	4部	22所 3,225点
県民生活部	5課	25点	農林部	9課	215点	企業局	5課 86点
危機管理防災部	2課	324点	県土整備部	3課	91点	教育局	4課 198点
環境部	4課	92点	都市整備部	6課	1,043点	県警本部	4課 5点
福祉部	7課	791点	労働委員会事務局		66点		

イ 整理

管理委任を受けた文書について、登録番号順の台帳及び7,230件の検索データを作成した。

(2) 有期限保存文書（歴史的資料）の選別・収集・利用

ア 収集・整理

新たに収集・整理を行った文書は合計1,692点である。内訳は第2～4種（10～3年保存）の廃棄決定文書のうち、歴史的資料として重要と認められるものを知事部局の文書課から125点、教育局から2点、個別に81点を移管・引継ぎ、整理した。また、平成26～28年度に個別に移管・引継ぎした文書のうち1,484点の整理が終了した。

その他、組織改正に基づき廃止された公印を知事部局から2点受け入れた。

イ 公開

新たに公開した文書は636点である。内訳は令和5年度移管分が知事部局25点、個別移管463点、平成26～28年度の個別移管・引継分が148点である。

(3) 行政刊行物の収集・整理

県政資料登録制度と県政情報センター等からの移管により、埼玉県行政刊行物785点を収集し、整理した。

(4) 劣化防止対策

新たに受け入れた文書をくん蒸するなど、適切な保存管理を行った。

(5) 大正・昭和戦前期文書原本保全事業（総務部文書課執行委任）

文書館が収蔵する大正・昭和戦前期文書の原本の保全を図るとともに、文書を利用する県民等の利便性向上を図るため、これらの文書のマイクロフィルム撮影及びその複製電子画像データを作成した。令和5年度は昭和6年～昭和14年の16冊について再製本及び7,474コマの撮影・画像データの作成を行った。

2 古文書収集・整理・保存事業

(1) 収集

令和5年度に収集した文書は寄贈5件1,737点である。

なお、*は寄託から寄贈になった文書群。

文書群名	旧所在地	内 容	点数
《寄 贈》			
青木(康)家文書	さいたま市	大正～昭和時代の農林水産業関係行政文書など	299点
大館氏収集文書（追加）	所沢市	慶長期の検地帳を含む三ヶ尻村の近世・近代文書	85点

*小島家文書(追加)	さいたま市	植田谷本村の名主を務めた小島家に伝わった文書	930点
関根(岳)家文書	嵐山町	大正～昭和時代の養豚関係文書など	419点
原澤家文書	さいたま市	近世後期の日本絵図、関東大震災関連文書など	4点

(2) 整理・公開の促進

会田家文書(追加)、正能家文書、小野氏収集文書など14家7,239点の古文書を整理し、『収蔵文書目録 第62集諸家文書目録XI』を編さん、発行した。

あわせて、収蔵資料検索システムに目録データを掲載し、整理が終了した各文書群を公開した。

(3) 重要古文書複本の作製

当館が収蔵する小室家文書を撮影し、Blu-rayディスク2枚を作成した。

(4) 劣化防止対策・補修

ボランティアによる文書資料保存活動を実施し、虫損文書62点135枚の裏打ち補修を行った。

3 地図センター事業

(1) 収集

収集した地図類は合計691点で、内訳は次のとおりである。

・県作成地図	15点	・冊子地図	0点
・市町村作成地図	585点	・航空写真	69点
・各種地図	0点	・国土地理院作成地図	22点

(2) 整理・公開

新たに収集した地図類の整理を行うとともにデータ入力及び目録作成を行い、保存庫への配架を完了した。

4 史料編さん事業

(1) 『埼玉県史料叢書』の編集・刊行

『埼玉県史料叢書』では、埼玉県に関する歴史資料の保存と活用を図り、本県における歴史・文化の地域的特色を明らかにするために、特に重要な公文書及び古文書等を体系的に編集・刊行している。

ア 編集企画委員会及び編集会議の開催

編集刊行の全体計画を審議する編集企画委員会(1回)、令和5年度刊行の第26巻のための近代部門編集会議(2回)を開催した。

イ 史料叢書の編集・刊行

第30回配本として、第26巻「栗橋関所史料七」A5判・本文384頁・600部を編集・刊行した。

ウ 続刊の刊行準備

「官省誌一」等の刊行準備を進めた。

(2) 資料の収集・調査・研究

刊行計画に合わせ、官省誌関係史料の調査・研究を行った。

(3) 県史編さん資料の公開促進

公開に向け、準備を進めた。

5 閲覧利用事業

(1) 閲覧及び調査相談・複写

ア 閲覧

文書館の中心業務として行政文書、古文書、地図等の資料の閲覧サービスを行った。また、調査研究のための照会・相談に応じるとともに、資料の保存に影響を及ぼさない範囲で複写サービスを行った。

利用者数及び利用点数等、閲覧の状況については、16頁を参照。

イ 調査相談

来館者及び文書・電話等による資料等に関する照会・相談622件に対応し、利用者の調査研究活動の援助を行った。

ウ 複写

調査研究の用に供するため、利用者の求めに応じ、複写サービスを行った。複写件数等については、16頁を参照。

(2) 資料の貸出、掲載等

展覧会への貸出や出版物等への掲載に利用された収蔵文書は85件537点であった。これにより、当館の収蔵資料が広く公開・活用された。

(3) 参考図書・雑誌の収集・整理

ア 新たに受け入れた参考図書は1,063冊で、その内訳は、購入40冊、寄贈1,023冊である。

この他、県内外からの寄贈及び購入により雑誌等定期刊行物を受け入れた。

イ 新たに収集した図書資料及び雑誌等定期刊行物の整理及びデータ入力を行った。

6 調査・研究事業

(1) 県内の文書所在状況調査

県と市町村が相互に連携・協力し、県域に所在する文書資料の保存と活用を図るため、学識経験者6名に広域調査員を委嘱し、文書調査員会議を開催した。

(2) 文書館紀要の編集・公開

文書館収蔵資料に係わる研究論文等6本を収録した『文書館紀要』第37号を3月31日にオンライン公開した。

7 普及事業

(1) 講座・講習会の開催

講座・講習会名	講師	会場	開催期日	延べ参加者数
古文書講座 入門編(春季)	当館職員	文書館	5月25日(木) 6月1日(木)・8日(木)	205人
古文書講座 入門編(冬季)	当館職員	文書館	1月11日(木)・ 18日(木)・25日(木)	205人
古文書解読 講習会	当館職員	文書館	8月19日(土)	70人
文書資料取扱 講習会	当館職員 文書資料保存ボランティア	文書館	12月13日(水)～ 12月14日(木)	22人
地図教室	当館職員	ときがわ町	12月9日(土)	16人

(2) 企画展の開催

	展示名	期間	観覧者数
常設展	未来へつたえる-文書館史料からみる埼玉県歴史-	通年開催	2,968人
企画展	新収集公開文書 古沢家文書 —近代熊谷の発展に尽くした名士—	3月7日(火)～ 5月7日(日)	648人

	菩多尼訶ー本草学から植物学へー	6月6日(火)～ 10月1日(日)	1,352人
	「SAITAMAー記録資料から震災を読み解くー」	11月1日(水)～ 12月24日(日)	458人
	古文書を楽しむー見方、読み方、調べ方ー	1月23日(火)～ 4月28日(日)	417人

(3) 文書館子供体験事業の開催

内 容	開 催 日	会場等	参加者数
夏休み子供埼玉ものづくり体験教室 巻物づくり	7月25日(火) 午前	文書館	14人
夏休み子供埼玉ものづくり体験教室 和本づくり	7月25日(火) 午後	文書館	14人
夏休み子供埼玉ものづくり体験教室 はんこづくり	7月27日(木) 午前・午後	文書館	午前：14人 午後：14人
子供地図教室	7月22日(土) 中止 11月11日(土) 中止	文書館 浦和周辺	

(4) 学校等への支援

ア 教材資料の提供等

内 容	開催日
資料活用の相談(埼玉大学教育学部附属小学校)	9月29日(金)
資料活用の相談(東京農業大学第三高等学校)	10月27日(金)
学校連携に関する視察(国立公文書館)	1月31日(水)

イ 小中高大生の受け入れ及び小中学校等への職員派遣等

内 容	開 催 日	会 場	参加者数
出前授業	5月9日(火)	戸田市立美谷本小学校	60人
出前講座	6月24日(土)	さいたま市立上木崎公民館	13人
出前講座	8月9日(水)	さいたま市立尾間木公民館	20人
出前講座 (サマースクール体験教室)	8月29日(火)	川口市立元郷小学校	52人
ゼミ学習受け入れ(立正大学)	9月13日(水)	文書館	7人
出前授業	9月29日(金)	三郷市立立花小学校	90人
出前授業	10月18日(水)	埼玉大学教育学部附属小学校	35人
ゼミ学習受け入れ(埼玉大学)	10月25日(水)	文書館	9人
ゼミ学習受け入れ(駒澤大学)	11月7日(火)	文書館	9人
出前授業	2月1日(木)	県立朝霞高等学校	14人

出前授業	2月13日(火)	埼玉大学教育学部附属小学校	66人
出前授業	2月14日(水)	東京農業大学第三高等学校	95人
出前授業	2月15日(木)	東京農業大学第三高等学校 (オンライン開催)	34人

ウ 博物館実習生・アーカイブズ実習生の受け入れ等

内 容	開 催 日	会 場	参加者数
博物館実習・アーカイブズ実習(前期)	7月5日(水)～ 7月14日(金) ※土、日、月曜日除く	文書館	12校 19人

エ 教員研修

内 容	開 催 日	会 場	参加者数
中学校中堅教諭等資質向上研修	8月10日(木)	オンライン	46人
中学校5年経験者研修	9月22日(金)	文書館	32人
高等学校初任者研修	10月25日(水)	歴史と民俗の博物館	55人

8 収蔵資料検索システム運用事業

収蔵する行政文書・古文書・県史編さん資料・地図等の目録情報検索のためのシステム及び航空写真等の画像閲覧のためのシステムを運用し、年間で118,264件のアクセスがあった。

9 管理運営事業

(1) 組織の運営及び施設の維持管理

歴史資料として重要な行政文書、古文書等を適切に保存管理し、県民の利用に供するため、施設設備の安全確認及び修繕を行うなど、適正な施設管理に努めた。

(2) 広聴・広報

アンケートにより利用者の意見や要望を把握するとともに事業の効果を検証し、展示・講座等の改善に努めた。また、当館のホームページやTwitter等の充実を図り、情報の発信を積極的に行った。

その結果、ホームページへは389,830件のアクセスがあった。

10 連携・協力・その他の事業

(1) 県内市町村等との連携・協力

埼玉県地域史料保存活用連絡協議会

事務局として各種研修会等の企画及び実施、会報の刊行等を行った。

- ・ 総 会 5月26日 埼玉県立文書館 参加 33人
- ・ 記 念 講 演 会 5月26日 埼玉県立文書館 参加 37人
(講演会動画公開) 申込 26人
- ・ 地域史料実務研修会 ① 7月19日 埼玉県立文書館 参加 14人
② 7月20日 東京都立中央図書館 参加 18人
- ・ 主管課長等研修会 11月9日 本庄早稲田の杜ミュージアム 参加 22人
- ・ 視 察 研 修 会 1月25日 館林市立図書館・正田記念館・日清製粉ミュージアム
参加 13人
- ・ 会報第50号の刊行

(2) 文書資料保存活動ボランティアの育成及び活用

県民から募集した文書資料の簡易補修等を行うボランティアを、研修等の実施を通して技術の向上を図りながら育成し、県民のボランティア活動を支援するとともに、資料の保存の充実を図った。

令和5年度は、10名がボランティア登録して、年間40日間活動し、62点135枚の補修を行った。

(3) 生涯学習支援

普及事業の一部を館外で実施し、県民の生涯学習活動を支援した。

また、県政出前講座や公民館事業等での講師など、職員の専門性を活かした生涯学習支援を行った。

内 容	開 催 日	会 場	参加者数
県政出前講座 (歴史資料の宝庫・文書館で学ぶ埼玉)	6月29日(木)	毛呂山町東公民館	39人
県政出前講座 (歴史資料の宝庫・文書館で学ぶ埼玉)	7月15日(土)	川口市立戸塚西公民館	26人
熊谷雑学研究会	8月28日(月)	熊谷市緑化センター	40人
直実・蓮生を学ぶ会	9月2日(土)	熊谷市立熊谷図書館	40人
県政出前講座 (歴史資料の宝庫・文書館で学ぶ埼玉)	9月14日(木)	東松山市 きらめき市民大学	26人
県政出前講座 (歴史資料の宝庫・文書館で学ぶ埼玉)	10月25日(水)	東松山市 きらめき市民大学	27人
楽しく読む枕草子	11月25日(土)	さいたま文学館	159人
県政出前講座 (歴史資料の宝庫・文書館で学ぶ埼玉)	12月12日(火)	クレアこうのす	90人
県政出前講座 (歴史資料の宝庫・文書館で学ぶ埼玉)	1月19日(金)	さいたま市仲町公民館	36人
県政出前講座 (歴史資料の宝庫・文書館で学ぶ埼玉)	2月16日(金)	さいたま市立桜図書館	15人
県政出前講座 (歴史資料の宝庫・文書館で学ぶ埼玉)	2月28日(水)	加須市 騎西文化・学習センター	19人
県政出前講座 (歴史資料の宝庫・文書館で学ぶ埼玉)	3月6日(水)	草加市 高齢者福祉 センターふれあいの里	27人

3 年度別利用状況

年 度		元	2	3	4	5	
開館日数		279	179	276	274	277	
登録者数		523	167	254	245	286	
閱 覧 者 数	文書閲覧室	一 般	1,693	701	1,036	929	1,137
		学 生					
		県職員	768	772	850	749	761
		小 計	2,461	1,473	1,886	1,678	1,898
	地図閲覧室	一 般	825	189	224	289	290
		学 生					
		県職員	15	16	4	10	3
		小 計	840	205	228	299	293
	計		3,301	1,678	2,114	1,977	2,191
	施設見学者数等		4,902	1,090	1,201	2,088	1,501
展示観覧者数		6,136	509	3,041	8,061	5,864	
講座参加者数		2,219	275	441	509	977	
利用者合計		16,558	3,552	6,797	12,635	10,533	
閱 覧 点 数	行政文書	10,466	7,828	10,010	10,107	13,690	
	古文書	11,753	7,110	10,098	8,667	7,877	
	地 図	2,586	953	1,157	1,274	1,007	
	計	24,805	15,891	21,265	20,048	22,574	
複写枚数		104,764	64,075	121,163	115,568	90,799	
調査相談件数		473	565	648	462	622	

4 収蔵資料概要（令和6年3月31日現在）

1 行政文書・古文書・地図等

本館に収蔵されている資料の概要は次のとおりである。行政文書・古文書・地図・県史編さん資料・複製資料については、それぞれの詳細を、巻末の「Ⅲ 参考資料」（20～28頁）に掲げた。

区分	所蔵数	内 訳	備 考
行政文書	247,299	第1種文書 191,834	重要文化財（明治期） 5,602
			11,259（大正期） 2,208
			（昭和戦後期） 3,226
			社寺明細帳（昭和戦後期） 52
			県報（～昭和22年6月） 171
			戦後期文書（知事部局等本庁） 118,588
		（知事部局地域機関） 45,504	
		（企業局） 3,049	
		（下水道局） 395	
		（教育局等） 12,282	
		（県立学校） 715	
		（警察本部） 42	
		マイクロフィルム 886	
		第2～5種文書 52,371	全部局の有期限文書（歴史的資料）
		公印 2,208	
古文書	476,357	武家文書 4,764	25件 大名・旗本等に関する文書
		寺社文書 23,022	28件 寺院・神社等に関する文書
		村方文書 407,006	203件 名主・戸長等に関する文書
		団体文書 5,942	8件 近現代の団体に関する文書
		個人文書 2,272	19件 個人に関係した文書
		収集文書 31,830	64件 個人が収集した文書・地図等
		地図 1,521	6件 個人等が収集した地図
地 図	93,131	埼玉県作成地図 6,549	復刻版地図等含む 各省庁、県外行政機関、市販等の地図 国・県作成の冊子型地図 昭和41、45、50、55、60、平成2、7年度撮影ほか 国土地理院、埼玉県、山梨県、群馬県ほか
		県内市町村作成地図 24,542	
		国土地理院作成地図 19,311	
		各種地図 1,910	
		冊子地図 635	
		埼玉全県航空写真 24,229	
		国土地理院等撮影空中写真 15,955	
県史編さん資料	46,465	複写本 8,436	古文書及び記録類
		拓本類 684	主に中世の金石文資料
		写真資料 35,467	
		マイクロフィルム 1,878	
複製資料	24,469	複写本 24,148	館蔵 16,132 館外所蔵 8,016
		影写本 41	館蔵 41
		レプリカ 280	館蔵 214 館外所蔵 66
マイクロフィルム	8,267	ロールフィルム	
合 計	895,988		

（注）単位は、マイクロフィルムは巻、その他は全て点である。

（注）重要文化財の簿冊数は、国重要文化財指定当時の数に基づく。

2 その他の資料

行政刊行物、参考図書、逐次刊行物がある。

5 刊行物一覧

1 収蔵文書目録

1 町田家 I～IV	昭和40.3～41.3
2 根岸家	昭和42.3
3 平山家	昭和43.3
4 諸井家	昭和44.3
5 加藤家・藤井家・稲生家	昭和45.3
6 会田家・相沢家	昭和46.1
7 野中家・新井家	昭和47.3
8 諸家 I	昭和47.10
9 白石家・浅見家	昭和48.11
10 土生津家	昭和49.12
11 鈴木家	昭和50.1
12 平川家・中島家・小林家	昭和50.9
13 宇野家・大熊家	昭和51.10
14 篠崎家・久保家	昭和52.10
15 平山(小)家・鬼久保家・吉田(実)家	昭和53.12
16 諸家 II	昭和55.2
17 堀口家・長谷川家・船川家	昭和56.1
18 森田家・野口家	昭和57.2
19 坂東家・田中家・猪鼻家	昭和58.2
20 西角井家	昭和60.3
21 諸家 III	昭和60.3
22 林家	昭和61.3
23 武笠家・厚沢家・若谷家	昭和61.3
24 長嶋家・松岡家	昭和63.3
25 田中(恭)家・根岸(浩)家・山口家	昭和62.3
26 田口(栄)家・中川家	昭和63.3
27 諸家 IV	昭和63.3
28 明星院・奥貫家・井上家	平成 1.3
29 川島家・田部井家	平成 2.3
30 藤城家・小島(栄)家・増田家	平成 3.3
31 橋本明氏収集	平成 4.3
32 大熊(正)家	平成 5.3
33 斎藤(英)家・老川家・田口新吉氏収集	平成 6.3
34 諸家 V	平成 7.3
35 鈴木(庸)家	平成 8.3
36 小室家	平成 9.3
37 小林(茂)家	平成10.3
38 榎本家・八塩家・勝音寺	平成11.3
39 西川家(その1)	平成12.3
40 西川家(その2)	平成13.3
41 森泉家	平成14.3
42 諸家 VI	平成15.3
43 小池氏収集・小林(正)家	平成16.3
44 銚子口区有・飯野家	平成17.3
45 岸田氏収集	平成18.3
46 湯本家	平成19.3
47 坂本家・高橋(周)家	平成20.3
48 諸家 VII	平成21.3
49 新井(侑)家(1)	平成22.3
50 川田氏収集	平成23.3
51 新井(侑)家(2)	平成24.3
52 戸谷家	平成25.3
53 諸井(三)家	平成26.3
54 諸家 VIII	平成27.3
55 飯塚家	平成28.3
56 黒田(小)家・諸家 IX	平成29.3
57 青木家	平成31.3
58 諸家 X	令和 2.3
59 古沢家(1)	令和 3.3
60 古沢家(2)	令和 4.3
61 古沢家(3)	令和 5.3
62 諸家 XI	令和 6.3

2 埼玉県行政文書総目録(簿冊目録)

1 第1集(明治元年～昭和21年完結)	昭和44.12
2 第2集(知事部局、昭和22～43年完結)	昭和58.5
3 第3集(知事部局、昭和44～50年度完結)	昭和63.3
4 第3集(同上別編、年度順目録)	昭和63.3
5 第4集(知事部局、昭和51～52年度完結)	平成 1.3
6 第5集(知事部局、昭和53～55年度完結)	平成 5.3
7 出先機関編 I	平成 4.3
8 埼玉県教育委員会行政文書総目録 第1集	昭和62.3
9 埼玉県立学校文書総目録 第1集	昭和62.3

3 埼玉県行政文書事件名目録

1 産業編	昭和45.10	11 地理編II	昭和56.12
2 県治編I	昭和47.2	12 地理編III	昭和58.3
3 県治編II	昭和47.12	13 社会編I	昭和60.3
4 県治編III	昭和49.3	14 官房・庶務編I	昭和61.3
5 社寺編	昭和51.2	15 官房・庶務編II	昭和62.3
6 学務編I	昭和52.1	16 県報編I	平成 1.3
7 学務編II	昭和53.3	17 県報編II-1	平成 2.3
8 学務編III	昭和54.3	18 県報編II-2	平成 2.3
9 会計編	昭和55.3	19 土木編I	平成 3.3
10 地理編I	昭和56.3	20 土木編II	平成 4.3

4 図書目録

1 埼玉県立文書館蔵書目録	昭和60.3
2 埼玉県立文書館増加図書目録 昭和59年度	昭和61.3
3 同 昭和60～61年度	昭和63.2
4 同 昭和62～平成2年度	平成 4.7

5 収蔵地図目録

1 市町村作成地図目録 I	平成 8.3
2 埼玉県作成地図目録 I	平成 9.3
3 カラーマイクロフィルム撮影地図目録 I	平成10.3
4 省庁作成地図目録 I	平成11.3
5 省庁作成地図目録 II(建設省国土地理院)	平成12.3

6 各種目録・報告書

1 埼玉県地方金融史料目録	昭和50.3
2 埼玉県古文書所在確認調査目録	昭和53.2
3 埼玉県寺院聖教文書遺品調査報告書	昭和59.3
4 埼玉県神社関係古文書調査報告書	平成 2.3
5 埼玉県関係行政文書事件名目録 戦中戦後期編 I	平成 5.3
6 同 戦中戦後期編 II	平成 6.3
7 同 戦中戦後期編 III	平成 7.3

7 埼玉県史料叢書

1 埼玉県史料 一	平成 6.3
2 同 二	平成 7.3
3 明治期産業土木史料	平成 8.3
4 埼玉県史料 三	平成 9.3
5 同 四	平成10.3
6 明治大正期知事事務引継書 一	平成11.3
7 埼玉県史料 五	平成13.3
8 栗橋關所史料 一 御關所御用諸記 I	平成14.3
9 同 二 同 II	平成15.3
10 明治大正期知事事務引継書 二	平成16.3
11 同 三	平成17.3
12 入間・熊谷県史料 三	平成18.3
13 同 四	平成19.3
14 同 一	平成20.3
15 同 二	平成21.3
16 栗橋關所史料 三 御關所日記書抜 I	平成22.3
17 古代・中世新出重要史料 一	平成23.3
18 栗橋關所史料 四 御關所日記書抜 II・御用留 I	平成24.3
19 栗橋關所史料 五 御用留 II・御關所日記	平成25.3
20 中世新出重要史料 二	平成26.3
21 埼玉県布達集 一	平成27.3
22 埼玉県布達集 二	平成28.2
23 埼玉県布達集 三	平成29.2
24 埼玉県布達集 四	平成30.2
25 小室家文書 一	平成31.2
26 埼玉新聞社撮影戦後報道写真 -フィルムの中の埼玉 1947-1964-	令和 2.2
27 小室家文書 二	令和 3.2
28 小室家文書 三	令和 4.2
29 栗橋關所史料 六 雑事聞書 I 日光御参詣御用中書留	令和 5.2
30 栗橋關所史料 七 雑事聞書 II	令和 6.2

8 その他

1 埼玉人物事典	平成10.2
----------	--------

9 定期刊行物

1 要覧 第1～41号 昭和58～令和5年度	年刊
2 文書館紀要 第1～37号 昭和60～令和5年度	年刊

Ⅲ 参考資料

1 収蔵資料内訳

1 行政文書

埼玉県行政文書のうち、重要文化財に指定されている地方自治法施行以前（戦前期）の7,971冊を、当時の整理体系である部別に各時代ごとの冊数を示した。

※簿冊数は、刊行目録に掲載された県指定文化財指定当時の点数に基づく。

部名（分類項目）	明治期	大正期	昭和期	計	件名目録
中央令達	276	—	—	276	
管下令達	106	—	—	106	
旧藩県引継書類	11	—	—	11	
官房部	170	156	69	395	} 官房・庶務編 I～II
庶務部(1)	272	—	—	272	
人事部	—	—	69	69	
統計部	—	—	40	40	
県治部	452	233	—	685	} 県治編 I～III
会議部	63	—	—	63	
地方財政部	55	—	—	55	
地方部	—	7	362	369	
庶務部(2)	—	1	99	100	
兵事部	38	28	18	84	
社寺戸籍部	113	62	—	175	} 社寺編
社寺部	—	—	102	102	
学務部	232	281	426	939	学務編 I～III
社会部	—	21	50	71	社会編 I
土木部	719	604	613	1,936	土木編 I～II
計画部	—	—	10	10	
地理部	262	242	146	650	地理編 I～III
勸業部	53	—	—	53	} 産業編
農務部	233	226	245	704	
蚕糸部	—	—	102	102	
林務部	—	—	44	44	
配給部	—	—	8	8	
商工務部	41	78	174	293	
産業組部	—	—	25	25	
国費部	126	—	—	126	} 会計編
地方費部	29	15	44	88	
用度部	21	—	—	21	
県史誌編纂資料	48	1	—	49	
その他	4	2	44	50	
計	3,324	1,957	2,690	7,971	

2 古文書

収蔵している古文書のうち、利用公開に供しているものを、武家、寺社、村方、団体、個人、収集・地図の7つに分類し、文書群の名称、旧所在地、点数、受入区分などを記した。目録欄の数字は既刊の収蔵文書目録の号数を示している。

(1) 武家文書 (25件・4,764点)

指定	文書名	文書旧所在地	受入点数	受入	目録
県	赤堀文書	群馬県	2	購入	16
県	安保文書	埼玉県	37	購入	21
県	平岩文書	愛知県	2	購入・編入	16
県	三戸文書	兵庫県	2	寄贈	21
県	岩槻藩大岡家儒者 児玉南柯関係	さいたま市	146	寄託	8
	岩槻藩大岡家家中 田口家	さいたま市	62	寄託	8
	幕臣 久保(應)家	さいたま市	7	寄託	42
	幕臣 黒沢家	さいたま市	8	寄贈	42
	幕臣 遠山家	さいたま市	18	寄贈	21
	水戸家家中 飯田(敏)家	さいたま市	5	寄贈・寄託	54
	根岸(浩)家	さいたま市	3	寄贈	42
	忍藩阿部家家中 門多家	行田市	166	寄贈	42
	神山氏収集忍藩家中 野坂家	行田市	36	寄贈	42
	池田氏収集岡部藩 安部家	深谷市	70	寄託	42
	岡部藩安部家家中 高橋家	深谷市	199	寄贈	21
	岡部藩主 安部家	深谷市	547	寄贈	42
	旗本 稲生家	坂戸市	1,970	寄託	5・56
	幕府 鉄砲方 増木家	東松山市	286	寄託	21・62
町	幕臣 佐藤家	加須市	71	寄託	42
	伊奈家家臣 杉浦家	松伏町	203	寄託	21
	出羽米沢藩上杉家家中 島津家	山形県	43	寄贈	48
	天野氏収集但馬国豊岡藩 下村家	兵庫県	197	寄贈	48
	長門萩藩毛利家家中 井原家	山口県	334	寄託	48
	旗本 加藤家	東京都	36	寄贈	58
	幕臣 山本家	北海道	314	寄贈	58

(2) 寺社文書 (28件・23,022点)

指定	文書名	文書旧所在地	受入点数	受入	目録
市	榎本家(旧神明寺)	さいたま市	1,449	寄託	38
市	玉蔵院	さいたま市	306	寄託	16
市	正樹院	さいたま市	24	寄託	34
県	清河寺	さいたま市	47	寄託	8
	土屋家(旧土蔵坊)	さいたま市	925	寄託	27
市	西角井家(氷川神社旧神主)	さいたま市	11,182	寄託	20
県	法華寺	さいたま市	352	寄託	8
市	武笠神主家	さいたま市	304	寄託	8
県	明星院	桶川市	927	寄託	28
	加藤(金)家(旧蓮華院)	桶川市	6	寄贈	34
県	金子家(旧不動院)	春日部市	33	寄贈	16
市	北野天神社	所沢市	2,174	寄託	54
市	旧安穏寺	熊谷市	10	寄託	42
	御正山家(旧東陽寺)	熊谷市	44	寄託	34
	金剛院	加須市	9	編入	8
	大願寺	加須市	201	寄託	16
市	龍花院	加須市	272	寄託	21
市	龍興寺	加須市	52	寄託	21
市	忠恩寺	白岡市	13	寄託	8
市	勝音寺	日高市	600	寄託	38
	市川家(旧万人坊)	川越市	3	寄託	34
	八塩家(旧林蔵院)	川越市	2,048	寄贈	38
	相馬家(旧山本坊)	毛呂山町	729	購入	16
	安部家(旧宝珠院)	深谷市	361	寄託	34
	大栄寺	坂戸市	67	寄贈	16
町	小杉梅園神社	越生町	28	寄託	16
町	広正寺	嵐山町	763	寄託	27
	観音寺	松伏町	93	寄託	21

(3) 村方文書 (203件・407,006点)

指定	文書名	文書旧所在地	受入点数	受入	目録
	北足立				
市	会田家	さいたま市	8,299	寄託	6・62
市	厚沢家	さいたま市	2,222	寄託	23
	植田谷本村	さいたま市	24	寄託	21
	老川家	さいたま市	637	寄託	33
	大塚家	さいたま市	450	寄託	16
	大久保家	さいたま市	5	寄贈	54
	小山家	さいたま市	11	寄贈	54
	島田家	さいたま市	234	寄贈	58
	白田家	さいたま市	263	寄贈・寄託	54
	白田(絹)家	さいたま市	11	寄託	54
	新藤家	さいたま市	700	寄贈	42
	田中(恵)家	さいたま市	2	寄贈	54
	中村(靖)家	さいたま市	1	寄贈	48
市	坂東家	さいたま市	936	寄託	19

市	片平	家	さいたま市	29	寄贈	54	市	浦和宿本陣星野	家	さいたま市	19	寄託	8
	小島	家	さいたま市	1,557	寄贈	8・62		程塚	家	さいたま市	1	寄贈	42
	武笠(寛)	家	さいたま市	2,022	寄託	23		星野	家	さいたま市	10	寄託	54
	武笠(昇)	家	さいたま市	328	寄託	16		古田島	家	さいたま市	14	寄贈	54
	若谷	家	さいたま市	2,912	寄託	23		町田(和)	家	さいたま市	9	寄贈	54
	藤井	家	鴻巣市	581	寄贈	5		鈴木(庸)	家	川島町	11,073	寄託	35
	本田氏収集田中屋運送店	上尾市	27	寄贈	34	中村		家	川島町	1	寄贈	21	
	友光	家	上尾市	47	寄贈	8		新井(恍)	家	吉見町	31,032	寄託	49・51
	畑	家	上尾市	12	寄贈	8		大野(正)	家	吉見町	138	寄託	48
	古川	家	上尾市	23	寄贈	58		金子	家	吉見町	1,051	寄託	48
	矢部(み)	家	上尾市	28	寄贈	8		鈴木(芳)	家	吉見町	2,923	寄託	11
	西川	家	志木市	14,722	寄託	39・40		旧内山	家	吉見町	64	購入	48
	高橋(米)	家	桶川市	33	寄贈	54		小林(政)	家	滑川町	172	寄贈	54
	武笠(幸)	家	桶川市	108	寄贈	34		福島(卓)	家	東秩父村	156	寄託	16
	加藤	家	伊奈町	3,536	寄託	5・62		秩父					
	菊池	家	伊奈町	86	寄託	48		新井	家	秩父市	3,386	寄託	7
	斎藤(英)	家	伊奈町	1,730	寄託	33		斎藤(古)	家	秩父市	13	寄贈	21
	平川	家	伊奈町	1,865	寄託	12		福島(總)	家	秩父市	588	寄託	48
	人間							井上(友)	家	秩父市	5	寄託	62
奥貫	家	川越市	3,437	寄託	28	逸見	家	皆野町	30	寄託	8		
松橋	家	川越市	11	寄託	48	若林	家	皆野町	228	編入	16		
三上	家	川越市	18	寄贈	34	黒沢(新)	家	小鹿野町	81	寄贈	54		
小岩井	村	飯能市	15	編入	8	児玉							
町田	家	飯能市	284	寄贈	21	戸谷	家	本庄市	8,067	寄託	52		
井上	家	坂戸市	4,350	寄託	28	萩原氏収集稲沢村	本庄市	687	寄贈	48			
木下	家	坂戸市	16	寄託	34	八須	家	本庄市	36	寄贈	54		
林	家	坂戸市	10,698	寄託	22	諸井	家	本庄市	855	編入	4		
福島(圭)	家	坂戸市	449	寄託	8・62	諸井(興)	家	本庄市	514	寄贈	27		
高澤	家	鶴ヶ島市	11	寄贈	54	諸井(三)	家	本庄市	8,980	寄託	53		
田中	家	鶴ヶ島市	1,780	寄贈	19	金井	家	美里町	7	寄託	21		
堀口	家	日高市	1,700	寄託	17	岡本氏収集十条村	美里町	816	寄贈	54			
岡崎	家	狭山市	61	寄贈	58	浅見	家	神川町	2,451	寄託	9		
荒井(秋)	家	毛呂山町	5	寄託	34	川鍋	家	神川町	847	寄贈	21・58		
伊藤	家	毛呂山町	487	寄託	34	高橋(周)	家	神川町	4,874	寄贈	47		
伊理	家	毛呂山町	38	寄託	34	松原	家	神川町	795	寄託	27		
大野(孝)	家	毛呂山町	6	寄贈	34	岩田	家	上里町	1	寄贈	54		
滝ノ入区	有	毛呂山町	434	寄託	34	大里							
平山	家	毛呂山町	4,018	寄贈	3	青木	家	熊谷市	11,774	寄贈	57		
村本	家	毛呂山町	105	寄贈	54	今井	家	熊谷市	681	寄託	54		
比企							久保	家	熊谷市	3,649	寄託	14	
坂本	家	東松山市	3,716	寄贈	47	黒田(小)	家	熊谷市	6,060	寄託	56		
広野区	有	嵐山町	276	寄託	16	長野	家	熊谷市	222	寄贈・寄託	34		
関根(岳)	家	嵐山町	419	寄贈	62	高橋(泰)	家	熊谷市	1,744	寄託	54		
荒井(辰)	家	小川町	134	寄贈	16	中村(宏)	家	熊谷市	707	寄贈	42		
小川町穀仲間	小川町	16	編入	8	野中	家	熊谷市	12,256	寄託	7・58			
大野	家	ときがわ町	379	寄託	16	東	家	熊谷市	315	寄贈	16		
小室	家	ときがわ町	7,622	寄贈	36・56	吉場氏収集平塚新田	熊谷市	196	寄贈	34			
野口	家	ときがわ町	2,015	寄託	18	平山(小)	家	熊谷市	2,026	寄贈	15		

県	森田家	ときがわ町	8,114	寄託	18	市	松岡家	熊谷市	4,815	寄託	24	
	石黒家	川島町	3	寄託	21		茂木家	熊谷市	323	寄贈	54・58	
	猪鼻家	川島町	2,993	寄贈	19		吉田(市)家	熊谷市	31	寄贈	16	
	梅澤家	川島町	17	寄託	54		長嶋家	熊谷市	3,040	寄託	24	
	長谷氏収集	角泉村	川島町	3	寄贈		34	堀越家	熊谷市	119	寄贈	42
	木村家	川島町	1,399	寄贈	48		田尻氏収集	沼黒村	熊谷市	22	寄贈	48
	道祖土家	川島町	26	寄託	8		市	根岸家	熊谷市	5,193	寄託	2
	飯塚家	深谷市	10,328	寄贈	55・58		飯島家	熊谷市	963	寄贈	8	
	宇野家	深谷市	3,352	寄託	13		杉田家	熊谷市	984	寄託	27	
	長谷部家	深谷市	15	寄託	16		古沢家	熊谷市	34,602	寄贈	59・60 61	
	持田(英)家	深谷市	1,253	寄託	8		春日部市教育委員会收藏	根岸(浩)家	春日部市	974	寄託	25
	持田(文)家	深谷市	248	寄贈	8		森泉家	春日部市	5,959	寄託	41	
	吉野家	深谷市	303	寄贈	16		山井家	春日部市	1,388	寄託	25	
	雨宮家	寄居町	135	寄贈	54		市	福井家	越谷市	119	寄託	16
新田家	寄居町	1	寄託	21	藤波家	越谷市	11	寄託	48			
北埼玉						内田(正)家	久喜市	937	寄託	27		
市	江原家	鴻巣市	969	寄託	58	大熊(正)家	久喜市	6,684	寄託	32		
	倉川家	鴻巣市	92	寄贈	16	市	飯野家	蓮田市	16,308	寄贈	44	
	武藤家	鴻巣市	23	寄贈	21	篠崎家	蓮田市	4,985	寄託	14		
	正田家	行田市	93	寄贈	21	鬼久保家	白岡市	3,606	寄託	15		
	長谷川家	行田市	1,635	寄託	17	矢部(文)家	白岡市	320	寄託	16		
	長谷川(周)家	行田市	8	寄贈	54	鈴木(侑)家	宮代町	14	寄贈	21		
	湯本家	行田市	11,847	寄託	46	北葛飾						
	大熊家	加須市	4,531	寄託	13	小島(栄)家	春日部市	1,268	寄託	30		
	川島家	加須市	1,434	寄託	29	小林家	春日部市	2,634	寄贈	12		
	新井(義)氏収集	岡村家	加須市	106	寄託	54	中川家	春日部市	5,085	寄託	26	
	田部井家	加須市	1,770	寄託	29	土生津家	春日部市	6,322	寄託	10		
	河野家	加須市	83	寄贈	48	増田(豊)家	春日部市	1,636	寄贈	30		
	岡田家	加須市	4	寄贈	34	市	足立家	久喜市	1,391	寄贈	42・56	
	小林(茂)家	加須市	7,614	寄託	37	市	相澤家	久喜市	2,549	寄託	6	
市	田代家	加須市	3	寄贈	21	市	白石家	久喜市	6,000	寄託	9	
正能家	加須市	194	寄託	62	市	市	田口(栄)家	久喜市	2,343	寄託	26	
岡戸家	羽生市	32	寄贈	8	市	千代田家	三郷市	47	寄贈	8		
黒田家	羽生市	239	寄贈	48	遠藤家	幸手市	650	寄贈	8			
斎藤(治)家	羽生市	307	寄託	21	川田氏収集	旧幸手町立図書館	幸手市	395	寄贈	16		
清水家	羽生市	47	寄贈	21	船川家	幸手市	2,572	寄贈	17			
根岸(一)家	羽生市	55	寄贈	21	増田(榮)家	幸手市	16	寄贈	54			
堀越(哲)家	羽生市	158	寄託	54	高崎家	吉川市	33	寄贈	21			
三村家	羽生市	68	寄託	21	市	戸張家	吉川市	7	寄託	21		
南埼玉						長谷川(勇)氏収集	中曽根村	吉川市	518	寄贈	27	
市	大柴家	さいたま市	129	寄贈	48	藤井(昌)家	吉川市	7	寄贈	21		
	市	勝田家	さいたま市	160	寄託	8	吉住家	吉川市	33	寄贈	34	
	関口氏収集	鹿室村	さいたま市	42	寄贈	21	大島有隣	関係	杉戸町	69	編入	8
	関根家	さいたま市	104	寄贈	8	大貫氏収集	大島新田	杉戸町	8	寄贈	34	
	多ヶ谷家	さいたま市	172	寄贈	54	町	藤城家	杉戸町	2,361	寄託	30	
	吉田(愛)家	さいたま市	371	寄贈	8	小林(正)家	松伏町	3,572	寄託	43		
	吉田(実)家	さいたま市	2,303	寄贈	15	鈴木(宗)家	松伏町	72	寄託	16		
	押田家	春日部市	4	寄託	21	埼玉県外						

市	田中(恭)家	春日部市	3,257	寄贈	25
	銚子口区有	春日部市	3,235	寄託	44
	中島家	春日部市	854	寄託	12・62

市	稲葉家	東京都	34	寄贈	54
	吉野(利)家	千葉県	338	寄贈	54
	松井家	群馬県	21	寄贈	34

(4) 団体文書(8件・5,942点)

指定	文書名	文書旧所在地	受入点数	受入	目録
	埼玉銀行	さいたま市	3,602	寄贈	金
	埼玉県蚕糸業協会	さいたま市	563	寄贈	16
	全金同盟埼玉地方金属	さいたま市	103	寄託	34
	見沼土地改良区	さいたま市	455	寄託	8

県	荒川右岸用排水土地改良区	川越市	74	寄託	21
	日本煉瓦製造株式会社	深谷市	756	寄託	21・42
	備前渠土地改良区	熊谷市	34	寄託	8
	粕壁小学校	春日部市	355	寄贈	54

(5) 個人文書(19件・2,272点)

指定	文書名	文書旧所在地	受入点数	受入	目録
	黒木氏関係	さいたま市	18	寄贈	54
	小池(信)氏関係	さいたま市	95	寄贈	42
	白井氏関係	さいたま市	36	寄贈	54
	高野(作)氏関係	さいたま市	99	寄贈	48
	中原氏関係	さいたま市	280	寄贈	21
	蕪塚氏関係	さいたま市	13	寄贈	16
	秦氏関係	さいたま市	68	寄贈	48
	初野氏関係	さいたま市	2	寄贈	54
	森末氏関係	さいたま市	74	寄贈	48

市	岩崎氏関係	上尾市	8	寄贈	54
	岡安(邦)氏関係	鴻巣市	11	寄贈	34
	伊達氏関係	川越市	305	寄贈	21
	増島氏関係	川越市	529	寄贈	34
	二上氏関係	所沢市	21	寄贈	34
	荻野氏関係	志木市	124	寄贈	54
	深谷氏関係	志木市	1	寄託	54
	町田(勝)氏関係	鶴ヶ島市	45	寄贈	54
	前沢氏関係	栃木県	2	寄贈	34
	埼玉県令白根家関係	神奈川県	541	寄贈	27

(6) 収集文書(64件・31,830点)

指定	文書名	文書旧所在地	受入点数	受入	目録
	荒井(精)氏収集	さいたま市	423	寄贈	16
	市川(芳)氏収集	さいたま市	6	寄贈	48
	薄田氏収集	さいたま市	1	寄贈	54
	兼子氏収集	さいたま市	52	寄贈	48
	小島氏収集	さいたま市	19	寄贈	54
	佐々木氏収集	さいたま市	81	寄贈	34
	中村(枝)氏収集	さいたま市	11	寄贈	54
	中山氏収集	さいたま市	18	寄贈	21・54
	林(正)氏収集	さいたま市	4	寄贈	21
	室氏収集	さいたま市	460	寄贈	48
	山口氏収集	さいたま市	25	寄贈	34
	弓削氏収集	さいたま市	41	寄贈	54
	小野氏収集	さいたま市	766	寄贈	62
	安田家	さいたま市	2	寄贈	62
	笹本氏収集	上尾市	176	寄贈	54
	飯島(徳)氏収集	鳩ヶ谷市	777	寄贈	27
	藤繁氏収集	鳩ヶ谷市	18	寄贈	42
	前川氏収集	鳩ヶ谷市	24	寄贈	42
	渡氏収集	新座市	32	寄贈	54
	芝田氏収集	朝霞市	10	寄贈	34
	進藤(澄)氏収集	桶川市	4	寄贈	54
	吉田(猛)氏収集	川越市	73	寄贈	21

市	飯田氏収集	深谷市	373	寄贈	48
	河田氏収集	行田市	4	寄贈	34
	長谷川(宏)氏収集	行田市	203	寄贈	42
	田口(新)氏収集	行田市	1,229	寄贈	33
	橋本(明)氏収集	加須市	3,316	寄贈	31
	中村(元)氏収集	加須市	51	寄贈	62
	長瀬氏収集	羽生市	5	寄贈	34
	高野氏収集	越谷市	1	寄贈	34
	岡安(博)氏収集	久喜市	14	寄贈	54
	下境氏収集	久喜市	1	寄贈	34
	榎島氏収集	久喜市	47	寄託	48
	桑原氏収集	松伏町	269	寄贈	58
	文書館収集	埼玉県	123	寄贈・購入 編入	8・16 34
	埼玉資料室移籍	埼玉県	34	編入	8
	埼玉県教育史編さん室移籍	埼玉県	179	編入	16
	埼玉会館移籍文書	埼玉県	60	編入	21
	小池氏収集	群馬県	1,622	寄託	43
	新井(忠)氏収集	栃木県	6	寄贈・寄託	21
	川田氏収集	栃木県	11,916	寄贈	50
	飯島(一)氏収集	東京都	166	寄贈	42
牛込氏収集	東京都	7	寄贈	58	
大西氏収集	東京都	52	寄贈	54	
荻原氏収集	東京都	96	寄贈	54	

岸田氏収集	川越市	7,926	寄贈	45	大矢氏収集	東京都	15	寄贈	54
大舘氏収集	所沢市	339	寄贈	48	大久保氏収集	神奈川県	26	寄贈	58
粕谷氏収集	所沢市	1	寄贈	54	手塚氏収集	神奈川県	1	寄贈	21
児玉氏収集	入間市	1	寄贈	54	長谷氏収集	神奈川県	6	寄贈	34・54
山下氏収集	鶴ヶ島市	156	寄託	21	福永氏収集	神奈川県	62	寄贈	54
飯村(一)氏収集	秩父市	25	寄贈	48	松井氏収集	神奈川県	1	寄贈	54
高野(新)氏収集	秩父市	1	寄贈	54	森氏収集	神奈川県	1	寄贈	58
阿部(泉)氏収集	吉見町	160	寄贈	54	山内氏収集	神奈川県	13	寄贈	54
井上(善)氏収集	熊谷市	41	寄贈	54	渡辺(悦)氏収集	神奈川県	158	寄贈	48
野口(泰)氏収集	熊谷市	100	寄贈	42					

(7) 地図 (6件・1,521点)

指定	文書名	文書旧所在地	受入点数	受入	目録					
	飯島(進)氏収集絵図	さいたま市	677	寄贈	54	坂本氏収集地図	行田市	1	寄贈	54
	漆原氏収集地図	熊谷市	100	寄贈	54	石川氏収集地図	蓮田市	104	寄贈	54
	西村家	深谷市	5	寄託	54	山崎氏収集地図	さいたま市	634	寄贈	54

3 地図

収蔵している地図を5つ、航空写真を2つの受入区分ごとにまとめ、さらに、その中を詳細に区分し、それぞれの枚数を示した。

資料の分類		枚数
埼玉県作成地図	全県管内図、土地企画、統計、産業・労働、農林、住宅都市、土木、商工、観光、水道、衛生、環境、警察、教育、企業、地理情報システム、地理環境情報システム、その他	6,549
	小計	6,549
市町村作成地図	63市町村作成地図 旧32市町村作成地図	24,542
	小計	24,542
国土地理院作成地図	2.5万分1地形図	10,556
	5万分1地形図	3,072
	1万分1地形図	586
	20万分1地勢図	583
	50万分1地方図	37
	国土基本図	1,005
	旧版1万分1地形図	644
	迅速測図	566
	迅速測図原図（明治前期手書彩色関東実測図）：復刻版	1,165
	5千分1東京図測量原図	36
	その他の一般図	89
	主題図	972
小計	19,311	
各種地図	国作成地図（国土地理院作成地図を除く） 県外行政機関作成地図 市販等の地図	1,910
	小計	1,910
冊子地図	国作成の冊子形地図 県作成の冊子形地図	635
	小計	635
埼玉全県航空写真	密着印画写真	21,749
	全体2倍引伸印画写真	2,411
	埼玉県森林基本図	69
	小計	24,229
国土地理院等撮影空中写真	国土地理院撮影空中写真	5,933
	埼玉県撮影空中写真	1,291
	群馬県撮影空中写真	43
	山梨県撮影空中写真	38
	埼玉縣市町村撮影空中写真	8,650
	小計	15,955
合計		93,131

それぞれの地図は、旧版・復刻されたものを含む。

4 県史編さん資料

本資料群の中心的な資料である複写本 8,436 冊について、県内諸家、県外諸家に区分し、また、内容から記録、系図、旧幕府、近現代、文化・地理などに区分し、それぞれ代表的な資料を掲げた。

〔県内諸家〕	2,880 冊	〔記 録〕	906 冊
秩父郡三峰村三峯神社文書	148 冊	吾妻鏡（北条本）	52 冊
秩父郡大宮郷矢尾家文書	105 冊	香取古文書	40 冊
秩父郡秩父町秩父神社文書	63 冊	相州文書	26 冊
川越市農協古谷支店所蔵資料	41 冊	集古文書	23 冊
秩父郡中津川村幸島家文書	40 冊	武州文書	19 冊
足立郡芝村長徳寺文書	26 冊	智積院文書	6 冊
野村記録文書（北埼玉郡）	11 冊	長楽寺日記	3 冊
葛飾郡西大輪村迦葉院文書	11 冊	その他	737 冊
忍藩世川文書	8 冊		
比企郡鎌形村鎌形八幡神社文書	6 冊	〔系 図〕	158 冊
北埼玉郡騎西町玉敷神社文書	6 冊	武蔵七党系図	1 冊
埼玉郡川崎村御改革記録	5 冊	龍湊寺年代記	1 冊
入間郡川越町三芳野神社文書	3 冊	その他	156 冊
北葛飾郡鷲宮町鷲宮神社文書	3 冊		
秩父織物構造改善商工組合所蔵資料	3 冊	〔旧幕府〕	1,919 冊
入間郡扇町屋村粕谷義三文書	1 冊	家忠日記増補	25 冊
その他	2,400 冊	元禄郷帳、天保郷帳	6 冊
		関東筋川川御普請御用留	3 冊
〔県外諸家〕	891 冊	慶長大小分限并天正御旗本知行録	1 冊
高崎藩主大河内家文書	34 冊	その他	1,884 冊
静岡県田方郡菰山町江川代官所文書	15 冊		
信濃上田藩主松平家文書	14 冊	〔近現代等〕	903 冊
岡山藩池田文庫	14 冊	公文録	60 冊
山形県鶴岡藩主酒井家文書	12 冊	公文雑纂	26 冊
山梨県甲州文庫	12 冊	埼玉県職員録	15 冊
長野県岡谷蚕糸博物館文庫	11 冊	公文類聚	9 冊
長崎県島原市松平文庫文書	5 冊	GHQ資料	331 冊
中山道宿村大概帳その他（日光道中等）	8 冊	その他	462 冊
その他	766 冊		
		〔文化・地理等〕	538 冊
〔古 代〕	241 冊	新編武蔵国風土記稿	244 冊
兵範記	25 冊	秩父順拜記	6 冊
その他	216 冊	渡辺刀水旧蔵名家書簡	6 冊
		その他	282 冊

5 複製資料

マイクロフィルム（写真複写本）で全国から収集した埼玉関係資料の一覧である。原本の所在地により、館蔵と館外（県内・県外）に分けた。

（1）複写本

【館蔵・内訳略】	（計） 16,132 冊	前橋市立図書館所蔵松平大和守家文書（川越藩日記）	789 冊
【館外・県内採収】	（計） 3,474 冊	前橋市立図書館収蔵保岡嶺南日記	6 冊
県内寛永以前検地帳	73 冊	学習院大学史料館収蔵奥州棚倉藩主阿部家文書（忍藩関係）	161 冊
県内寺院聖教文書遺品調査	588 冊	慶応義塾大学情報センター古文書室所蔵埼玉関係文書	478 冊
県内神社関係文書調査	138 冊	鉄道博物館（旧交通博物館）所蔵鉄道院文書	28 冊
埼玉県会・埼玉県議会議事録	192 冊	旧国鉄中央鉄道学園所蔵文書	58 冊
埼玉県選挙関係文書	8 冊	国立公文書館内閣文庫所蔵埼玉県史料（府県史料）	31 冊
さいたま市氷川女躰神社大般若経	3 冊	埼玉県統計書（明治10年～昭和18年）	160 冊
埼玉県職員録（旧県立浦和図書館所蔵）	17 冊	国立国会図書館所蔵青山文庫（根岸家蔵書）	123 冊
児玉南柯史料（旧県立浦和図書館所蔵）	14 冊	国文学研究資料館所蔵秋元家家中福井家文書	90 冊
さいたま市（旧大宮市）守屋家文書	9 冊	国文学研究資料館所蔵大河内家文書	44 冊
さいたま市所蔵行政文書	118 冊	国文学研究資料館収蔵掛川家文書	246 冊
さいたま市氷川神社東角井家文書	185 冊	国文学研究資料館収蔵祭魚洞文庫旧蔵文書	17 冊
さいたま市大島家文書	45 冊	国文学研究資料館所蔵酒巻村文書	1 冊
上尾市立図書館所蔵須田家文書	26 冊	国文学研究資料館所蔵府川家文書	4 冊
上尾市所蔵行政文書	60 冊	国文学研究資料館所蔵袋山村文書	2 冊
戸田市峰岸家文書	38 冊	国文学研究資料館所蔵山崎家文書	97 冊
所沢市北野天神社文書	39 冊	国文学研究資料館所蔵横田家文書	21 冊
川越市榎本家文書（榎本弥左衛門覚書）	3 冊	国文学研究資料館所蔵吉田家文書	33 冊
川越市喜多院文書	58 冊	国文学研究資料館所蔵埼玉県関係行政文書	134 冊
川越市立図書館所蔵行政文書	101 冊	東京大学史料編纂所所蔵埼玉関係文書	19 冊
坂戸市大宮住吉神社文書	13 冊	東京大学法学部法制史資料室所蔵埼玉県関係文書	112 冊
日高市高麗神社・高麗家文書	185 冊	東京都公文書館所蔵埼玉県関係行政文書	110 冊
日高市駒形神社旧社家岡野家文書	15 冊	横浜市立大学所蔵安保文書	1 冊
日高市町田家文書	2 冊	静岡市別符家文書	1 冊
越生町大宮神社旧社家森村家文書	45 冊	豊橋市美術博物館収蔵大河内家文書	221 冊
東松山市上野本八幡神社旧社家布施田家文書	80 冊	名古屋大学文学部所蔵真継家文書	18 冊
秩父市立図書館所蔵忍藩割役日記（松本家・高野家）	375 冊	小浜市立図書館所蔵酒井家文庫	184 冊
秩父市立図書館所蔵斉藤家文書	114 冊	関西学院大学図書館所蔵武蔵国酒造関係文書	2 冊
秩父市立図書館収蔵逸見家文書	16 冊	山口県文書館収蔵熊谷家文書	4 冊
秩父市立図書館所蔵行政文書	77 冊	上越教育大学所蔵渡辺家寄贈酒造関係文書	10 冊
秩父鉄道株式会社文書	356 冊	藤沢市金澤甚衛氏旧蔵文書	50 冊
秩父市立大滝小学校所蔵行政文書	30 冊	京都市左京区聖護院門跡文書	18 冊
本庄宿本陣田村家文書	30 冊	東大阪市専宗寺文書	1 冊
美里町関兵内供養塔塔内文書	1 冊	東京大学経済学部付属図書館所蔵土屋家旧蔵文書	19 冊
深谷市栗田家文書	9 冊	榛名町歴史民俗資料館保管一宮家（般若坊）文書	16 冊
深谷市（旧川本町）所蔵行政文書	60 冊	その他	19 冊
行田町史料	20 冊	【新聞・雑誌】	（計） 982 冊
越谷市所蔵行政文書	152 冊	埼玉新聞	565 冊
県立杉戸農業高校所蔵行政文書	32 冊	国立国会図書館所蔵埼玉関係新聞	132 冊
朝霞市内田家文書	7 冊	東京大学法学部明治新聞雑誌文庫所蔵埼玉関係新聞及び雑誌	285 冊
朝霞市奥住家文書	7 冊		
その他	133 冊	（2）影写本	
【館外・県外採収】	（計） 3,560 冊	【すべて館蔵・内訳略】	（計） 41 点
群馬県立文書館所蔵埼玉県関係行政文書	95 冊		
群馬県庁所蔵秩父事件史料	21 冊	（3）レプリカ	
高崎市立図書館所蔵松平右京大夫家文書（川越藩関係）	19 冊	【館蔵・内訳略】	（計） 214 点
館林市立図書館所蔵川越藩関係文書（秋元家・同家中岡谷家）	97 冊	【館外蔵・内訳略】	（計） 66 点

2 条例・規則

(1) 埼玉県立文書館条例（昭和 50.3.12 条例第 38 条）

（設置）

第 1 条 郷土についての歴史的価値のある文書及び記録並びに県の公文書その他必要な資料（以下「文書」という。）の収集及び管理を行うとともに、これらの活用を図り、もつて教育、学術及び文化の発展に寄与するため、埼玉県立文書館（以下「文書館」という。）をさいたま市浦和区高砂 4 丁目 3 番 18 号に設置する。

（業務）

第 2 条 文書館は、次の各号に掲げる業務を行う。

- 1 文書の利用に関すること。
- 2 文書の収集、整理及び保存に関すること。
- 3 文書の調査及び研究に関すること。
- 4 文書の編さん及び刊行に関すること。
- 5 文書についての専門的な知識のけいもう普及に関すること。
- 6 その他文書館の設置の目的を達成するために必要な事業に関すること。

（職員）

第 3 条 文書館に、館長その他必要な職員を置く。

附 則

この条例は、昭和 50 年 4 月 1 日から施行する。

附 則(昭和 58 年 3 月 9 日条例第 26 号)

この条例は、昭和 58 年 4 月 1 日から施行する。

附 則(平成 13 年 7 月 17 日条例第 54 号)

この条例は、公布の日から施行する。

附 則(平成 14 年 12 月 24 日条例第 74 号)

この条例は、平成 15 年 4 月 1 日から施行する。

(2) 埼玉県立文書館管理規則（昭和 50.3.31 教育委員会規則第 12 号）

（趣旨）

第 1 条 この規則は、地方教育行政の組織及び運営に関する法律（昭和 31 年法律第 162 号）第 33 条第 1 項の規定に基づき、埼玉県立文書館（以下「文書館」という。）の管理運営に関し、必要な事項を定めるものとする。

（休館日）

第 2 条 文書館の休館日は、次のとおりとする。

- 1 月曜日（その日が県民の日を定める条例（昭和 46 年埼玉県条例第 58 号）に規定する日に当たるときは、その翌日）
- 2 国民の祝日に関する法律（昭和 23 年法律第 178 号）第 3 条第 1 項及び第 3 項に規定する休日
- 3 1 月 2 日及び同月 3 日並びに 12 月 29 日から同月 31 日まで
- 4 館内整理日（毎月末日）
- 5 特別整理期間（毎年春秋それぞれ 10 日以内）
- 2 館長は、特別の事情があるときは、埼玉県教育委員会教育長（以下「教育長」という。）の承認を得て、前項に規定する休館日を変更し、又は臨時に休館日を設けることができる。

（利用時間）

第 3 条 文書館の利用時間は、午前 9 時から午後 5 時までとする。

- 2 館長は、特別の事情があるときは、前項に規定する利用時間を変更することができる。

（文書の館内利用）

第 4 条 館内において文書館の文書（以下「文書」という。）を利用しようとする者は、利用票に氏名、住所、連絡先その他必要な事項を記載し、館長に提出しなければならない。

- 2 同時に利用できる文書は、特別の理由により館長が適当と認めた場合を除き、十点以内とする。

第5条 館長は利用者から求めがあった場合には、利用証を交付することができる。

- 2 利用証の交付を受けようとする者は、利用申込書に氏名、住所、連絡先その他必要な事項を記載し、館長に提出しなければならない。
- 3 利用証の交付を受けた者は、前条第1項の規定にかかわらず、利用票における住所及び連絡先の記載を省略することができる。
- 4 利用証の交付を受けた者は、利用証を亡失し、又はその住所若しくは氏名を変更した場合には、速やかに館長に届け出なければならない。
- 5 利用証は、他人に譲渡し、若しくは貸与し、又は不正に使用してはならない。

(指定文書の利用)

第6条 埼玉県教育委員会(以下「教育委員会」という。)が特に指定する文書を利用しようとする場合は、別に定める手続きにより教育長の承認を得なければならない。

(文書の館外貸出し)

第7条 博物館、図書館、学校その他館長が適当と認めたものは、文書の館外貸出しを受けることができる。

- 2 文書の館外貸出しを受けようとするものは、文書館外貸出許可申請書を館長に提出し、文書館外貸出許可書の交付を受けねばならない。
- 3 文書の館外貸出期間は、30日以内とする。ただし、館長は、特に必要があると認めるときは、これを延長することができる。

(損害賠償)

第8条 利用者は、自己の責めに帰すべき理由により、文書館の施設若しくは設備を損傷し、又は備品若しくは文書を亡失し、若しくは損傷したときは、これを修理し、又はその損害を賠償しなければならない。

(遵守事項及び館長の指示)

第9条 館長は、文書館の利用者の遵守事項を定め、及び文書館の管理上必要があるときは、利用者に対し、その都度適宜な指示をすることができる。

(入館の禁止等)

第10条 館長は、文書館の秩序を乱し、若しくは乱すおそれのある者の入館を禁止し、又はその者に対して退館を命ずることができる。

(文書の寄贈及び寄託)

第11条 文書館は、文書の寄贈及び寄託を受けることができる。

- 2 文書館に、文書を寄贈しようとする者は文書寄贈申請書により、文書を寄託しようとする者は文書寄託申請書により、館長に申請するものとする。
- 3 文書館に、文書を寄贈した者に対しては文書受領証を、文書を寄託した者に対しては文書受託証を交付するものとする。
- 4 寄贈文書には、寄贈者の氏名及び寄贈年月日を記して、永くその芳志を伝えるものとする。
- 5 寄託文書は、文書館所蔵の文書と同様の取扱いをするものとする。ただし、その館外貸出しについては、寄託者の承認を得なければならない。
- 6 文書館は、不可抗力による寄託文書の損害に対して、その責めを負わないものとする。

(地図センター)

第11条の2 地図の収集及び管理を行うとともに、その活用を図るため、文書館内に地図センターを設ける。

(事務)

第12条 文書館においては、次の事務を所掌する。

- 1 文書の利用に関すること。
- 2 文書の収集、整理及び保存に関すること。
- 3 文書の調査及び研究に関すること。
- 4 文書の目録及び史料集の編さん及び刊行に関すること。
- 5 文書の保存についてのけいもう及び奨励に関すること。
- 6 文書の利用者に対する指導及び助言に関すること。

- 7 文書に関する講習会、研究会、展示会等の開催に関すること。
- 8 研究報告書等の刊行に関すること。
- 9 刊行物の普及に関すること。
- 10 他の文書館その他の関係機関、団体等との協力に関すること。
- 11 文書の寄贈及び寄託に関すること。
- 12 郷土の歴史に係る教育に関すること。
- 13 運営協議会に関すること。
- 14 広報に関すること。
- 15 庶務に関すること。
- 16 前各号に掲げるもののほか、所掌事務に関連した事務の処理に関すること。

(職及び職務)

第13条 文書館に、次の表の上欄に掲げる職を置き、その職務は、それぞれ同表の下欄に掲げるとおりとする。ただし、担当部長及び担当課長の職は、必要に応じて置くものとする。

職	職務
館長	上司の命を受け、文書館の所掌する事務を掌理し、その事務を処理するため、所属の職員を指揮監督する。
副館長	上司の命を受け、特に指定された事項を掌理するとともに、当該指定事項について、館長を助け、これらの事務を処理するため、職員を指揮監督する。
担当部長	上司の命を受け、特に指定された事項を掌理し、その事務を処理するため、職員を指揮監督する。
担当課長	上司の命を受け、担任する事務を掌理し、その事務を処理するため、職員を指揮監督する。

2 前項に定めるもののほか、必要に応じて、文書館に、次の表の上欄に掲げる職を置き、その職務は、それぞれ同表の下欄に掲げるとおりとする。

職	職務
主席学芸主幹	上司の命を受け、博物館法（昭和26年法律第285号）第4条第4項に規定する事務で極めて高度の知識、経験等を必要とする特に困難なものに従事し、その事務を処理するため、職員を指揮監督する。
学芸主幹	上司の命を受け、博物館法第4条第4項に規定する事務で高度の知識、経験等を必要とする特に困難なものに従事し、その事務を処理するため、職員を指揮監督する。
主任学芸員	上司の命を受け、博物館法第4条第4項に規定する事務で相当高度の知識、経験等を必要とする困難なものに従事する。
学芸員	上司の命を受け、博物館法第4条第4項に規定する事務に従事する。
主席司書主幹	上司の命を受け、図書館法（昭和25年法律第118号）第4条第2項に規定する事務で極めて高度の知識、経験等を必要とする特に困難なものに従事し、その事務を処理するため、職員を指揮監督する。
司書主幹	上司の命を受け、図書館法第4条第2項に規定する事務で高度の知識、経験等を必要とする特に困難なものに従事し、その事務を処理するため、職員を指揮監督する。
主任司書	上司の命を受け、図書館法第4条第2項に規定する事務で相当高度の知識、経験等を必要とする困難なものに従事する。
司書	上司の命を受け、図書館法第4条第2項に規定する事務に従事する。

3 前2項に定めるもののほか、必要に応じて、文書館に、次の表の上欄に掲げる職を置き、その職務は、それぞれ同表の下欄に掲げるとおりとする。

職	職務
主任	上司の命を受け、事務又は技術で相当困難なものに従事する。
主事	上司の命を受け、事務に従事する。

技 師	上司の命を受け、技術に従事する。
事務嘱託	上司の命を受け、特定の事務に従事する。

4 前3項に定めるもののほか、必要に応じて、文書館に、次の表の上欄に掲げる職を置き、その職務は、同表の下欄に掲げるとおりとする。

職	職務
主任専門員	上司の命を受け、事務又は技術で知識、経験等を必要とする相当困難なものに従事する。
専門員	上司の命を受け、事務又は技術で知識、経験等を必要とするものに従事する。

(職の任命)

第14条 前条に定める職は、事務職員又は技術職員のうちから教育委員会が命ずる。ただし、主席学芸主幹、学芸主幹、主任学芸員及び学芸員にあつては博物館法第5条に規定する資格を有する者のうちから、主席司書主幹、司書主幹、主任司書及び司書にあつては図書館法第5条に規定する資格を有する者のうちから命ずる。

(運営協議会)

第15条 文書館に、その運営の円滑を図るため、運営協議会を置くことができる。

2 前項の協議会に関し必要な事項は、教育長が定める。

(事業計画及び事業報告)

第16条 館長は、あらかじめ、教育長の承認を得て、文書館の事業計画を定めるものとする。

2 館長は、文書館の事業について、毎月10日までに前月における概要を、年度終了後1月以内に前年度における概要を、それぞれ教育長に報告しなければならない。

(補則)

第17条 この規則の施行に関し必要な事項は、あらかじめ、教育長の承認を得て、館長が定める。

附 則

1 この規則は、昭和50年4月1日から施行する。

2 (中略)

附 則 (平成20年6月24日教育委員会規則第23号)

1 この規則は、公布の日から施行する。

2 この規則の施行の際現に改正前のそれぞれの埼玉県教育委員会規則の様式の規定に基づき作成されている用紙は、当分の間、使用することができる。

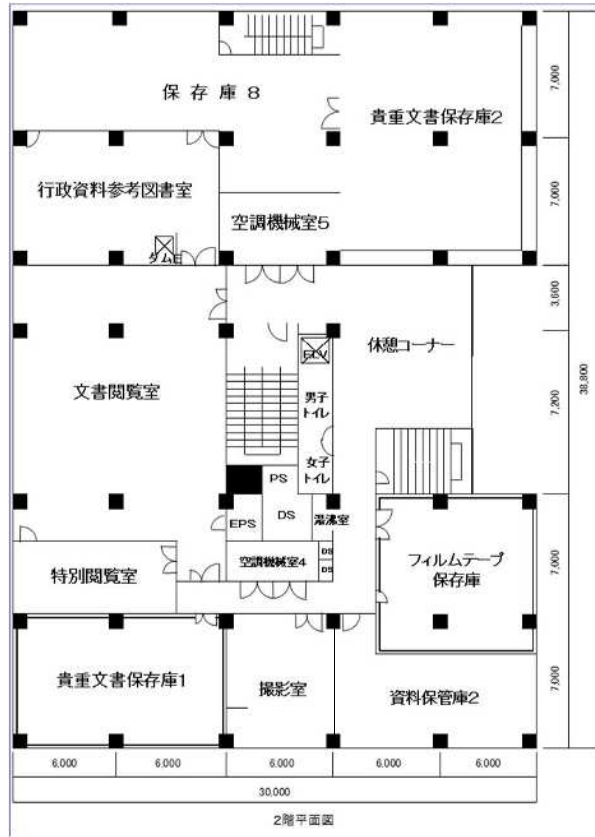
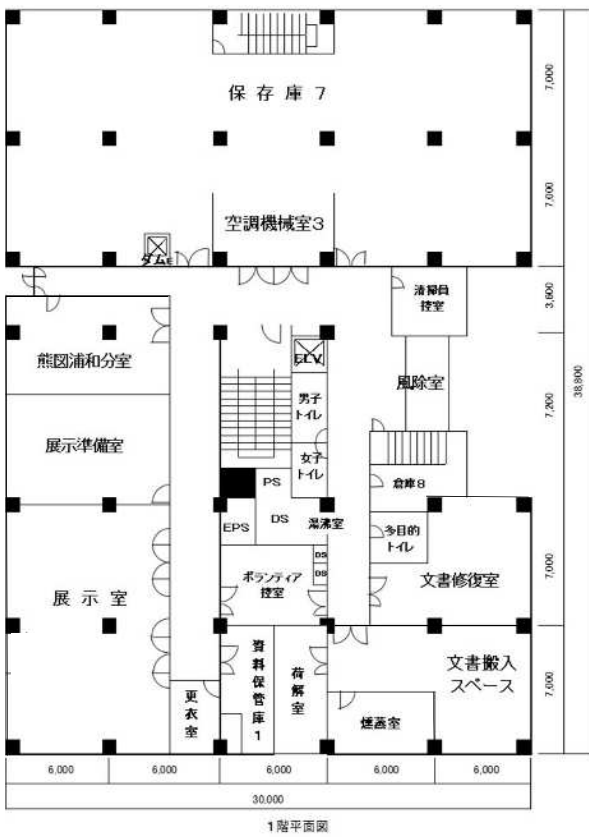
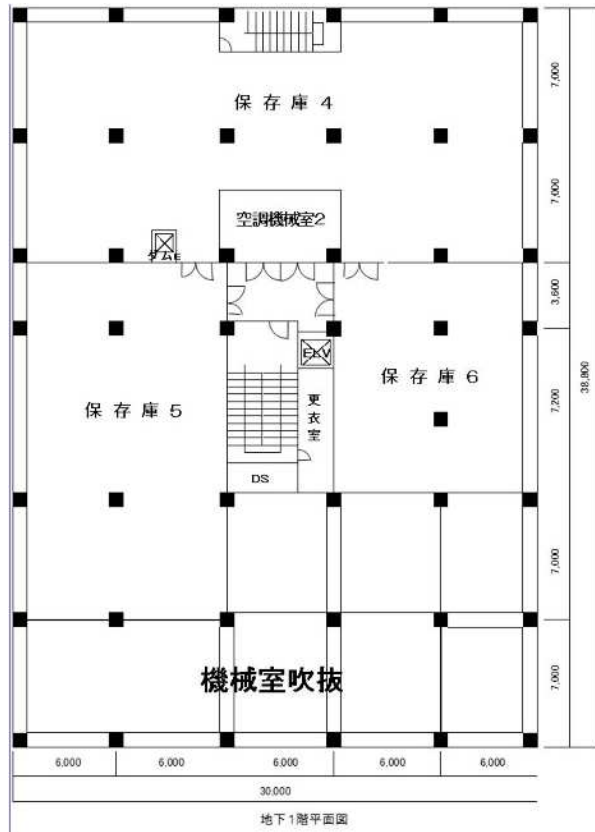
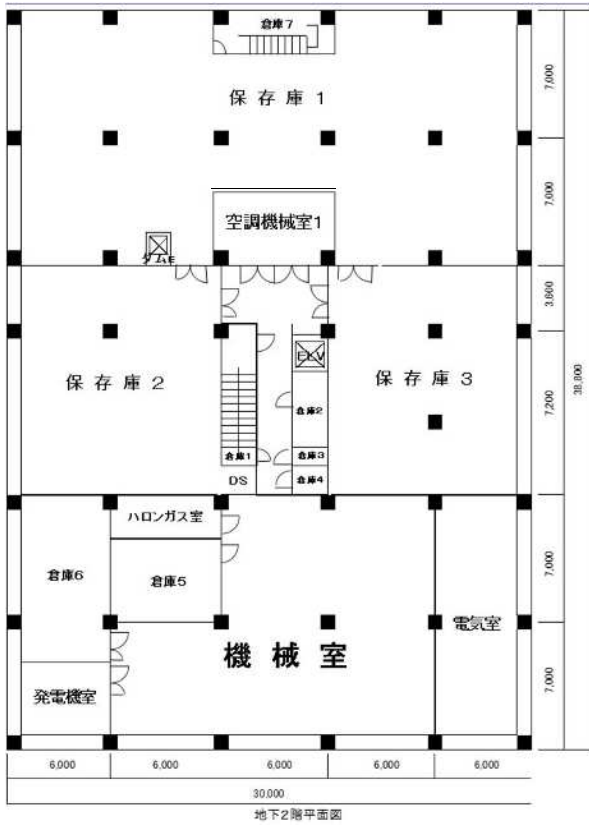
附 則 (平成24年3月27日教育委員会規則第9号)

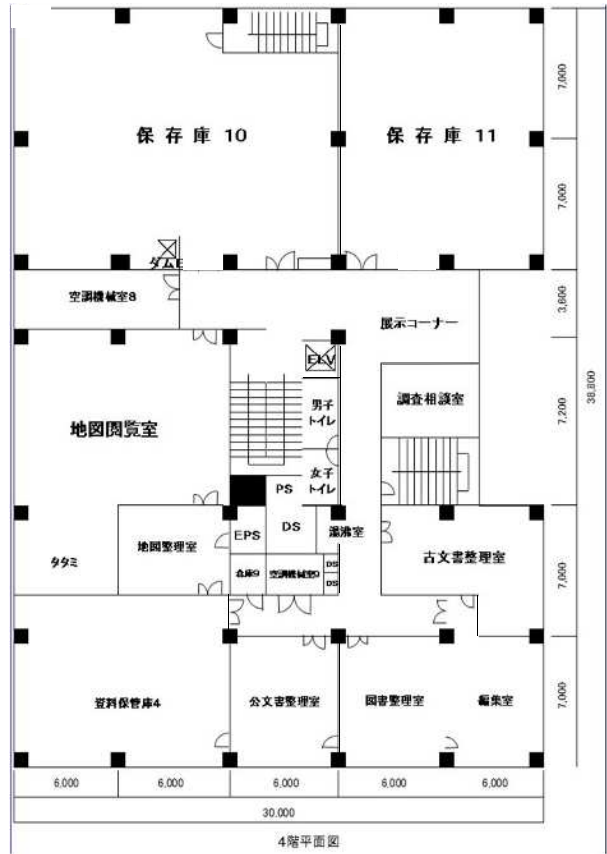
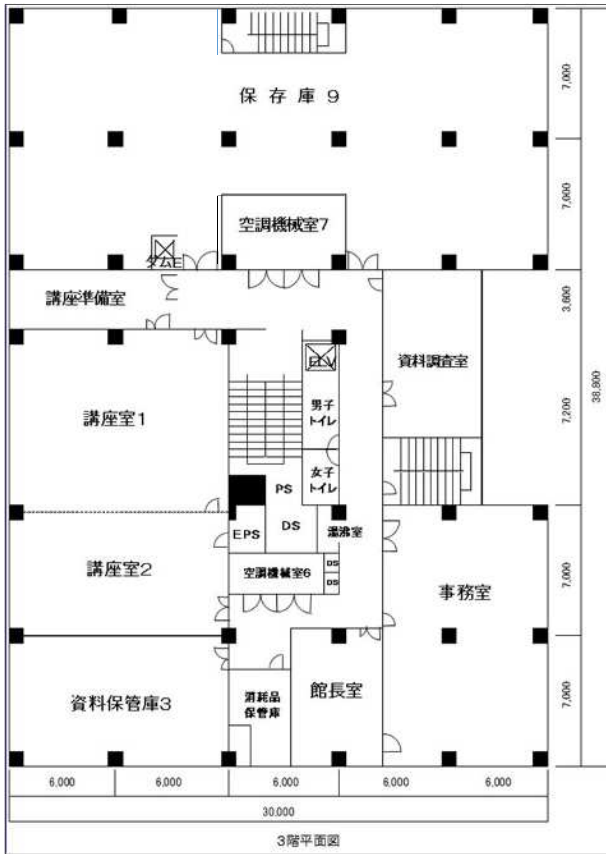
この規則は、平成24年4月1日から施行する。

附 則 (平成31年3月15日教育委員会規則第2号)

この規則は、平成31年4月1日から施行する。

3 各階平面図





御案内

休館日

- 毎週月曜日（県民の日の場合は翌日）
- 国民の祝日・休日
- 年末年始（12月29日～1月3日）
- 月末館内整理日

令和6年度は、4月30日(火)、5月31日(金)、7月31日(水)、
10月31日(木)、1月31日(金)、2月28日(金)

- 特別整理期間

令和6年度は、5月15日(水)～5月24日(金)、11月19日(火)～11月28日(木)

利用時間

- 午前9時～午後5時

案内図



交通案内

JR浦和駅西口下車／

徒歩15分または国際興業バスで「県庁前」下車 3分

JR中浦和駅下車／

徒歩18分または国際興業バスで「県庁前」下車 3分



埼玉県立文書館マスコット もんじろう

令和6年9月18日 発行

要 覧 第42号

発行 埼玉県立文書館

〒330-0063

さいたま市浦和区高砂 4-3-18

TEL 048-865-0112

FAX 048-839-0539

E-mail p6501121@pref.saitama.lg.jp

ホームページ

<https://monjo.spec.ed.jp/>